

*Francesc
Soler i Rovirosa*

1836-1900

EXPOSICIÓ I CATÀLEG

Guió, documentació i textos: Isidre Bravo

EXPOSICIÓ:

Disseny: Ferran Freixa

Realització: Industries Bec, S.A.

CATÀLEG:

Disseny: Saura-Torrente

Reproduccions fotogràfiques: A. Marlí

Fotolits: Rovira

Impressió: I.G. Galileo, S.A.

Dipòsit legal: B-37.006-86

Soler i Rovirosa, nascut ara fa cent cinquanta anys, fou el màxim representant de l'escenografia realista a Catalunya. Recollí la rigorosa herència italianista i la va fecundar amb la seva formació francesa, més lliure, sumptuosa i diversificada. A aquest bagatge inicial va afegir la seva visió personal, síntesi entre la robustesa i la subtilitat de les formes i els tons cromàtics. Extraordinari articulador de masses, fou un acurat explorador dels valors dramàtics del color —sempre poderós, transparent i refinat— i un mag en les arts il·lusionistes de la perspectiva i el trompe l'oeil.

L'exposició que presentem de la seva obra, que constitueix només una mínima part del seu material escenogràfic conservat en els fons de l'Institut del Teatre, gira a l'entorn de dos corrents teatrals en els quals va excel·lir com a escenògraf: el drama romàntic, tant l'òpera com el drama parlat, i l'espectacle d'evasió, amb les comèdies de màgia i els balls i operetes de gran espectacle.



Cronologia

- 1836** Neix a Barcelona, el 24 de juny.
- 1847** L'impressionen les escenografies dels francesos Cambon i Philastre al Liceu.
- 1854** Ingressa a Llotja amb el seu amic Joan Ballester i freqüenta els tallers escenogràfics de Josep Planella, Fèlix Cagé, Lluís Rigalt i sobretot Marià Carreras. Realitza la primera escenografia, *La dicha del bien ajeno*, al Principal.
- 1855** Tot i les resistències familiars, lloga amb Ballester una sala de ball a Gràcia, on realitzen escenografies per als teatres Principal, Circ Barcelonès,

Camps Elisis, Principal de Gràcia i el de Mataró. Juntament amb altres funda el Taller Rull, organitzador dels balls de La Paloma a l'Odeon. Aviat també animarà el Taller Embut amb els balls de El Gavilán.

- 1856** Viatja amb Ballester per França, Bèlgica i Anglaterra. A Londres descobreixen la llum Drumond, que introduiran als teatres barcelonins.
- 1857** S'instal·la a París per a un període de perfeccionament.
- 1860** Sarsueles «d'espectacle» al Principal: *Los magyares* i *El caudillo de Baza*. Continua col·laborant en els teatres Circ Barcelonès i Camps Elisis.
- 1862** Marxa a París, on està durant set anys al taller de Cambon i Thierry, el més

important de la ciutat, que treballa per a l'Òpera. Amb el bagatge que en treu, renovarà la tradició escenogràfica catalana, fonamentalment italianitzant fins aleshores:

- 1866** Incursió barcelonina per a les escenografies de *Semiramide* al Liceu i *Macbeth* al Principal.
- 1867** Pinta el repertori del teatre de Nantes.
- 1869** Torna definitivament a Barcelona. Realitza escenografies per al Liceu i s'associa amb Francesc Pla, amb el qual obre un taller al Circ Barcelonès. Treballen per a aquest teatre i per al Principal.
- 1872** Fa els figurins de *Thing-Ka*, ballet estrenat a París.
- 1873** Pla marxa a Madrid. Primera sèrie de comèdies de màgia al Principal: *Los polvos de la madre Celestina*, *La pata de Cabra*, *La Redoma encantada*, *Giroflé-Giroflá* i *La magia nueva*, fins a 1878. Des de *La redoma*, utilitza la llum elèctrica per a l'escena.
- 1876** Pinta el repertori dels teatres de Reus i Principal de Saragossa. Breu retorn al Liceu per a *Poliuto*, *Aida* i *Il Guarany*.
- 1877** Realitza el repertori per al teatre de Puerto Cabello, a Veneçuela. Per al Tívoli, operetes i comèdies de màgia com *Lo cant de la marsellesa*, *Lo rellotge del Montseny*, *De la terra al sol* i *La Virgen del Pilar* i balls de gran espectacle dirigits pel coreò-





graf Ricard Moragas: *Clorinda, Lohokeli i Parthénope*, fins a 1884.

- 1880** *La redoma encantada* s'estrena al Teatro Payret de L'Havana, ciutat per a la qual pinta el repertori del Teatro Albisu.
- 1881** Dissenya l'escenari, la decoració, el teló de boca i pinta el repertori del Teatre Líric, del qual serà escenògraf titular.
- 1885** Munta el seu propi taller, al carrer Diputació, punt de referència obligat des d'aleshores, que serà freqüentat, com a aprenents i col·laboradors, pels grans escenògrafs de la generació següent: Joan Francesc Chia, Salvador Alarma i Oleguer Junyent entre d'altres. També hi col·laboren el perspectivista Josep Calvo i el figurinista Lluís Labarta.

- 1887** Decoració del Teatre de Catalunya (futur Eldorado).
- 1888** Assessor artístic de l'Exposició Universal de Barcelona.
- 1889** Realitza el repertori del teatre de San José de Costa Rica. Per al Romea, estrenes successives d'obres de Frederic Soler fins a 1900: *Lo monjo negre*, *Judes de Kerioth*, *La rondalla de l'infern* i *El comte Arnau*.
- 1890** Durant cinc anys treballa al Novetats per a produccions d'obres catalanes. En destaquen *Maria de Magdala*, *Els herois del Bruc*, *La sirena*, *La boja*, *En Pólvora*, *Maria Rosa*, *Jesús de Natzaret* i *Les monges de Sant Aiman*.
- 1891** Cicle d'operetes al Tívoli fins a 1894: *Santa Freya*, *Surcouf*, *Miss Heyett*, *Miss Robinson* i *El búsar*.

- 1893** Conferència a l'Ateneu Barcelonès, *L'escenografia, notes històriques*. Defensa la necessitat d'apagar els llums de la sala durant les representacions, enfrontant-se als usos habituals.
- 1895** Realitza el repertori del Teatro del Circo de Saragossa.
- 1896** Retorna al Liceu, on col·labora fins a 1989: *Falstaff*, *Samsone e Dalila*, *Don Carlo*, *Nerone* i *Andrea Chénier*.
- 1899** *La walkíria* al Liceu. L'estiu, viatge a Alemanya per conèixer els avanços tècnics en relació al muntatge d'òperes wagnerianes. En tornar, escriu unes *Notas acerca de las artes escenográficas en algunos teatros de Alemania*. Escenografia de *Tristany i Isolda*.
- 1900** Fa les seves darreres escenografies: *Ifigenia in Aulide* per al Liceu i *El comte Arnau* per al Romea. Mor el 27 de novembre.



El Drama Romàntic

El drama romàntic cercava, durant el segle XIX, una traducció d'espais realistes documentats, tant en el pla històric com en el geogràfic, els quals calia, però, dotar d'intensitat dramàtica per a expressar-ne l'ànima interna.

Soler i Rovirosa el va conrear en les dues variants de l'òpera i el drama en vers, especialment de tema català. La seva paleta era sempre lluminosa i justa, tant si traduïa les varietats sensuals dels espais orientals, egipcis o greco-romans, com si, en els temes de la història medieval, renaixentista o posterior, sintetitzava l'objectivitat amb el dramatisme de les tonalitats, o s'expressava en austeres monocromies per donar la cruesa de les tragèdies rurals o d'ambient industrial.

La composició és, a la vegada, sòlida i lleugera, tant si la contemplem en amplada com en alçada i en profunditat.





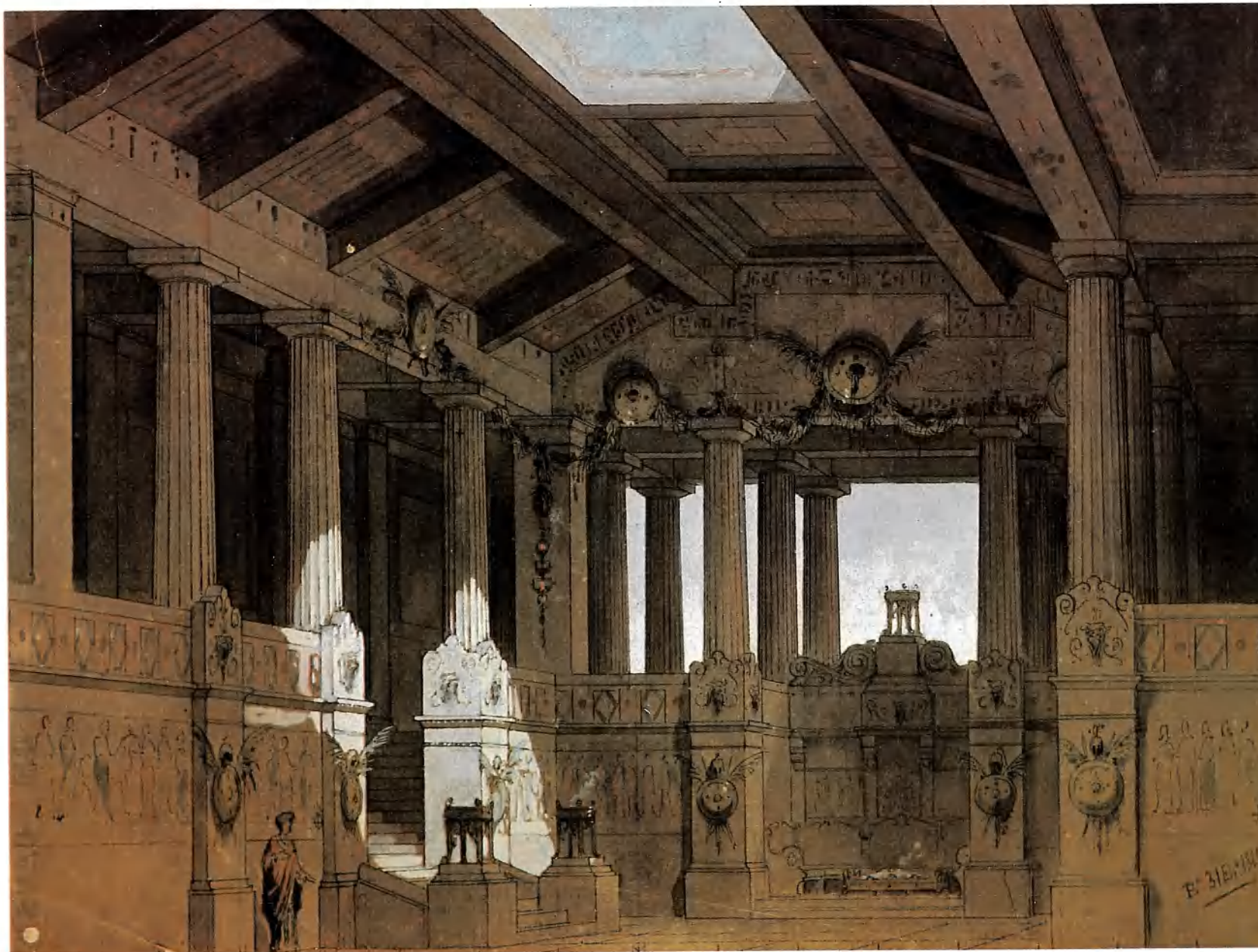
DON CARLO,
òpera de G. Verdi
(versió francesa amb
ballet). T. del Liceu,
1897.



DON CARLO,
òpera de G. Verdi.
T. del Liceu, 1870.



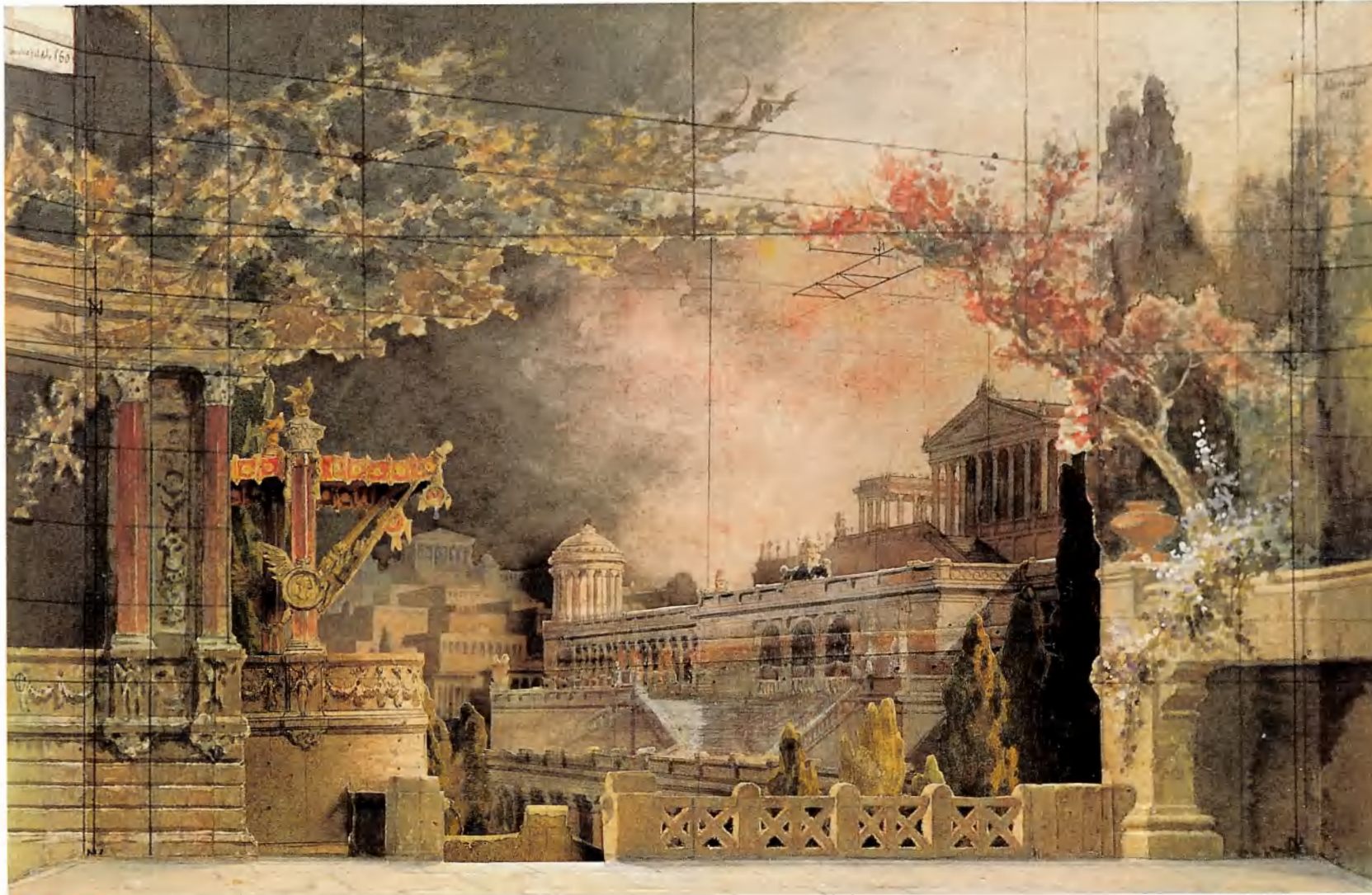
*LES MONGES DE
SANT AIMAN,*
drama d'A. Guimerà.
T. Novetats 1895.



*LA PASSIÓ, Drama
sacre de Fra Antoni
de Sant Jeroni. T. del
Liceu, 1879.*

*EL CAUDILLO DE
BAZA, Sarsuela
d'espectacle de L. de
Olona i E. Arrieta.
T. Principal, 1861.*





NERONE, òpera de
A. Rubinstein. T. del
Licen, 1898.

AIDA, Òpera de
G. Verdi. T. del
Liceu, 1876.





AIDA



AIDA



SEMIRAMIDE,
Òpera de G. Rossini.
T. del Liceu, 1866.



MACBETH, òpera
de G. Verdi,
T. Principal, 1866.



*LA SIRENA, drama
de J. Pin i Soler.
T. Novetats, 1892.*

EN PÓLVORA,
drama d'A. Guimerà,
T. Novetats, 1893.

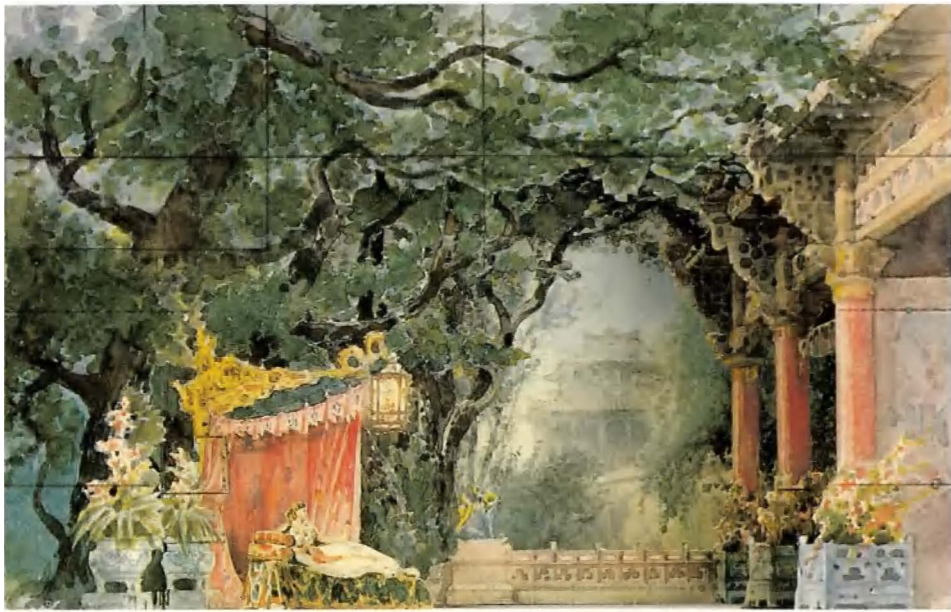


L'Espectacle d'Evasió

L'espectacle d'evasió, de tramoia complexa i vistosa i de gran profusió decorativa, era el mirall en què la burgesia optimista del darrer terç del segle XIX volia veure reflectida, a la vegada, la seva capacitat tècnica i la seva opulència econòmica. Girava al voltant de dues variants: les comèdies de màgia i els balls i operetes de gran espectacle. Les primeres, de trama complicada i essencialment onírica, amb encantaments i múltiples transformacions d'espais i de personatges a la vista del públic, representaven per a l'espectador la possibilitat momentània de materialitzar l'impossible: espais irreal, apoteosis fastuoses amb simetries inversemblants precursoras del musical hollywoodenc i figurins de fantasia desbordant.

Els segons, sovint eren més continguts pel que fa als excessos imaginatius. Però, tant si portaven l'espectador a espais llunyans i exòtics com si el mantenien en les coordenades de l'anècdota històrica o contemporània, sempre tendien a un sentit decoratiu especial, per la varietat d'elements, l'elegància de les formes i la riquesa dels detalls.





MISS ROBINSON,
Opereta d'espectacle.
T. Tivoli, 1894.



MISS ROBINSON

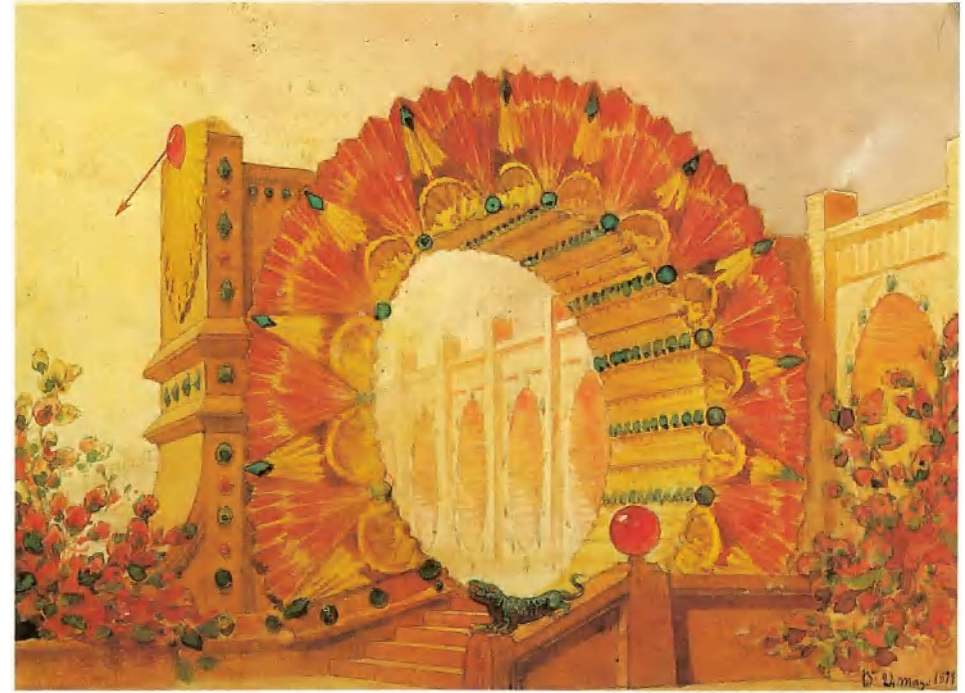


DE LA TERRA AL SOL, Opereta de màgia de J. Moles i N. Manent. T. Tivoli, 1879.





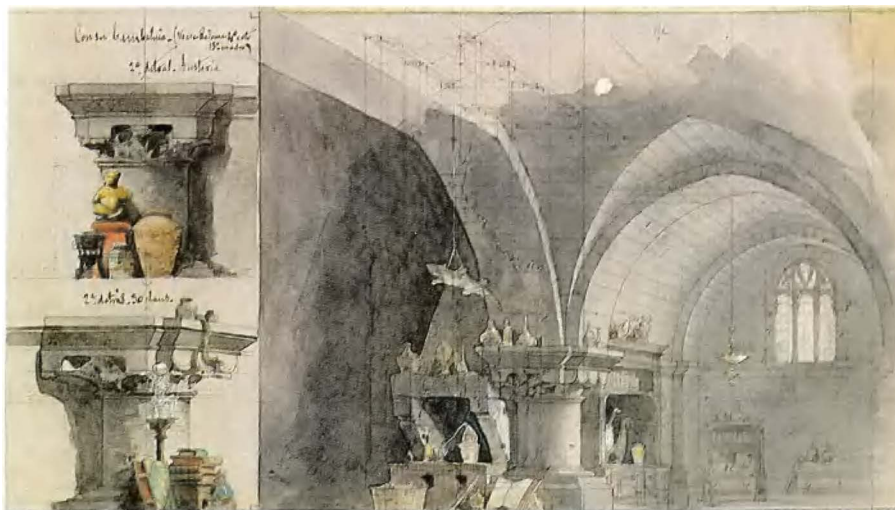
DE LA TERRA AL SOL, opereta de màgia de J. Moles i N. Manent. T. Tivoli, 1879.



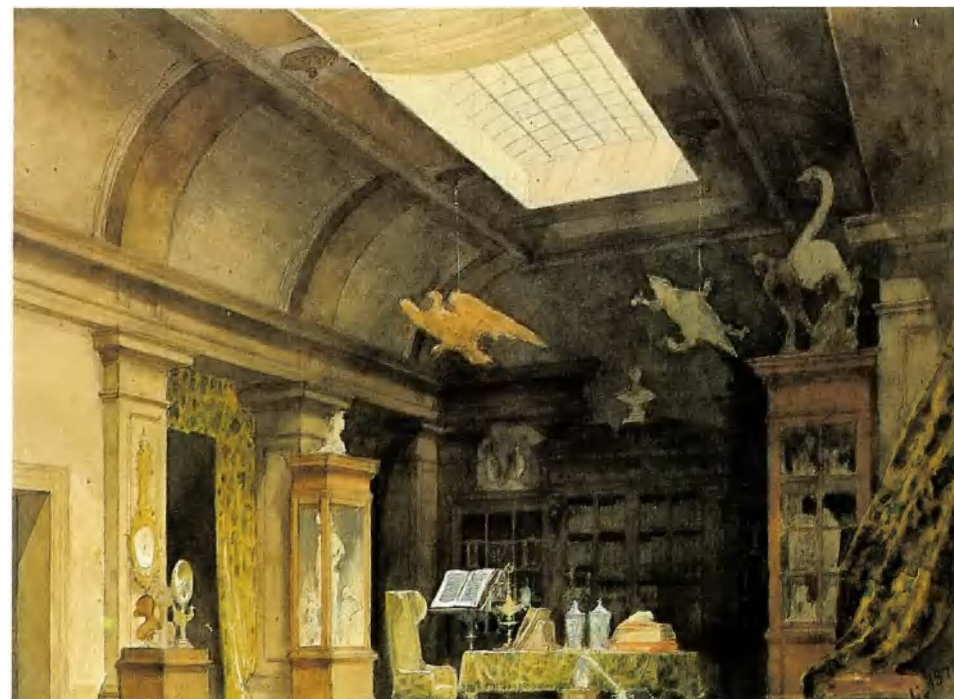
DE LA TERRA AL SOL



THING-KA OU LA FILLE DE L'EMPIRE CÉLESTE, ballet estrenat a Paris vers 1872.



*LA ALMONEDA
DEL DIABLO,
Comèdia de màgia de
R. M.^a Liern.
T. Principal, 1878.*



*LA MAGIA
NUEVA, comèdia de
màgia de J. Feliu i
Codina. T. Principal,
1876.*





**LA ALMONEDA
DEL DIABLO,**
comèdia de màgia de
R. M.^a Liern.
T. Principal, 1878.



LOHOKELL, ball
d'espectacle de
G. Mazzi. T. Tivoli,
1882.



**LO RELLOTGE
DEL MONTSENY,**
sarsuela de màgia i
espectacle de
N. Campmany,
J. Moles i N. Manent.
T. Tivoli, 1878.

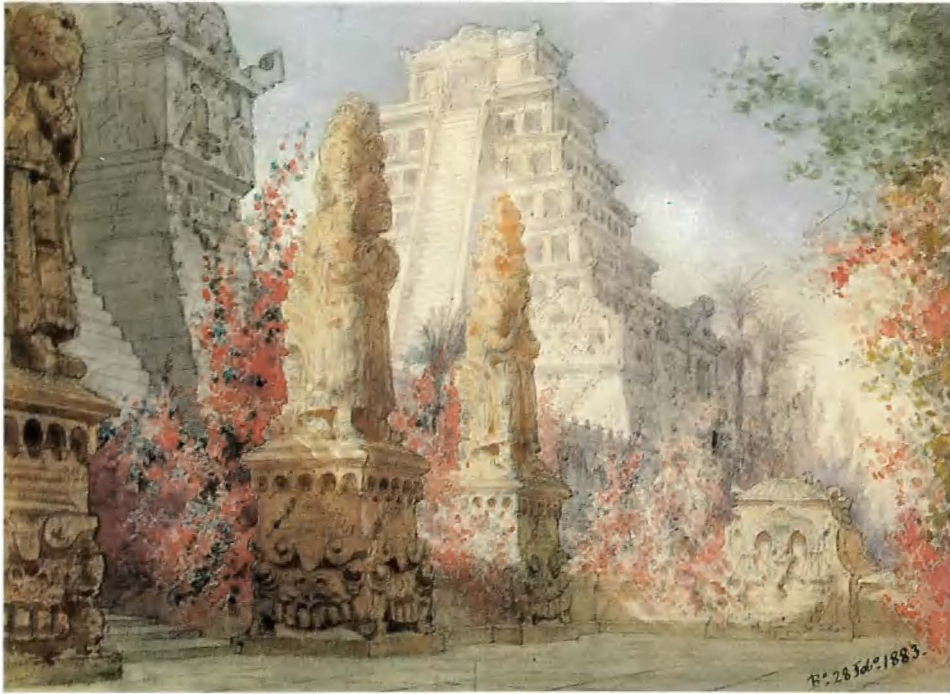


**LA REDOMA
ENCANTADA,**
comèdia de màgia de
J.E. de Hartzbusch.
T. Principal, 1874.



**LA MAGIA
NUEVA,** Comèdia
de màgia de J. Feliu i
Codina, T. Principal,
1876.





PARTHÉNOPE,
Ballet d'espectacle de
G. Mazzi. T. Tivoli,
1884.



LA VIRGEN DEL
PILAR, opereta
d'espectacle de
J. Vehils. T. Tivoli,
1880.



**Institut
del Teatre**

Diputació
de Barcelona