

ESCOLA CATALANA D'ART DRAMÀTIC

DE LA MANCOMUNITAT DE CATALUNYA

I L'AJUNTAMENT DE BARCELONA

DIRECTOR: ADRIÀ GUAL

MEMÒRIA DE SECRETARIA

relativa a la fundació de l'Escola
i als cursos 1913, 1913-14 i 1914-15



BARCELONA, GÈNER MCMXXI

URGELL, 187

ESCOLA CATALANA D'ART DRAMATIC

DE LA MANCOMUNITAT DE CATALUNYA I L'AJUNTAMENT DE BARCELONA

Director: ADRIÀ GUAL

MEMÒRIA DE SECRETARIA

relativa a la fundació de l'Escola
i als cursos 1913, 1913-14 i 1914-15



BARCELONA, GENER 1921. — URGELL, 187
IMP. HENRICH I C. — CÒRCEGA, 348

*Aquesta Memòria fou llegida en la sessió
inaugural del curs 1915-16, celebrada en
el saló d'actes del «Fomento del Trabajo
Nacional», el dia 4 d'octubre de 1915,
a les deu del vespre.*

Senyors:

D'ara en avant serà tasca especialment encarregada a aquesta Secretaria, la redacció de una Memòria per a cada curs, relativa al funcionament i a l'actuació general de l'Escola durant el mateix.

No havent existit anteriorment aquest organisme de recent creació, s'inclou en la present primera Memòria tot allò que's refereix al temps transcorregut des de la fundació de l'Escola, en l'any 1913, fins al començar-se aquest curs de 1915-16.

En girar, en aquests moments, la mirada enrera contemplant el camí transcorregut, tenim, en primer lloc, la satisfacció de constatar que l'existència i l'actuació de l'«Escola Catalana d'Art Dramàtic» es va enfortint i precisant a través del temps.

La seva naixença va respondre, és cert, a un estat d'opinió que la reclamava i a les necessitats de formació de la cultura nacional catalana. Però en la realitat va obeir a un fet circumstancial. I això li va imposar des de bon començament l'única deficiència que d'una manera fatal ha anat subsistint després a través del seu desenrotllament i la seva progressió constant.

L'«Escola Catalana d'Art Dramàtic» es va instal·lar des del primer dia en un local sense les condicions apropiades a les exigències més primordials del seu pla d'ensenyaments. D'allavors ençà ha lluitat per a obtenir aquest acondicionament imprescindible. Malgrat els múltiples esforços realitzats afanyosament, aquesta és l'hora en què sofreix encara de la manca del local que permeti, amb les condicions degudes, el seu normal funcionament.

FUNDACIO

EL «CONSERVATORIO DEL LICEO
FILARMÓNICO - DRAMÁTICO
BARCELONÉS DE ISABEL II»

A l'any 1912 el «Conservatorio del Liceo Filarmónico-Dramático Barcelonés de Isabel II» va sol·licitar de la Diputació Provincial de Barcelona una subvenció per a contribuir a les despeses del seu funcionament. En Lluís Duran i Ventosa, allavors President de la Comissió d'Instrucció Pública i Belles Arts, va veure, en aquesta demanda, ocasió propícia per a implantar un ensenyament que col·laborés a l'obra catalanitzadora ja iniciada, en altres ordres, per la Diputació de Barcelona, i que a l'ensem comencés la satisfacció d'aquell anhel públic, reiteradament manifestat, de perfeccionar tots els elements constitutius del teatre català. Conduït així pel seu constant optimisme patriòtic i pel seu amor a la glòria del nostre teatre, d'acord amb els diputats provincials Srs. Feliu Fages i Francesc Bartrina, que eren a més membres de la Junta del «Conservatorio», va proposar que s'otorgués la subvenció demanada mitjançant la creació, en aquella entitat, de uns cursos de declamació catalana.

Acceptada aquesta condició, en el Pressupost Provincial de 1913 es va consignar expressament per a la dita subvenció la quantitat de cinc mil pessetes.

ORIENTACIÓ

Estimant que la implantació d'aquests ensenyaments havia d'ésser objecte d'un pla general que assegurés la llur màxima eficàcia possible, es va encarregar a un home d'amplis i acreditats coneixements sobre la matèria, N'Adrià Gual, la redacció d'una Memòria sobre aquest pla d'ensenyaments.

En la Memòria presentada per N'Adrià Gual hi ressalten les moltes experiències que ha recollit en la seva llarga actuació de director d'escena i les que ha proporcionat el funcionament de les escoles de declamació de l'estranger.

Sobre aquests dos elements, i l'ideal de perfecció de l'art del teatre que l'ha animat sempre, fonamentava En Gual les orientacions i l'organització que havien de donar-se als futurs cursos de declamació catalana.



LLUÍS DURAN I VENTOSA
Iniciador de l'Escola



ENRIC PRAT DE LA RIBA †
Primer President del Patronat

Com a conseqüència d'això sentava, en primer lloc, que els indicats ensenyaments no podien *fer* artistes, en el sentit de crear allò que és únicament fill d'un do natural, independent de les disciplines acadèmiques, sinó que devien orientar-se senzillament en la idea de deixar que les facultats del deixeble es manifestessin i es desenrotlessin segons els trets de la pròpia personalitat, amb l'auxili d'una cultura apropiada que, d'amable guiatge, no es convertís mai en el lligam ofegador d'uns caminadors.

En aquesta col·laboració dels coneixements especials de l'art dramàtic al franc desenrotllament de la pròpia personalitat, hi veia En Gual el secret de lograr que l'esperit nacional s'infiltrés fortament en el treball de l'actor, donant-li aquelles característiques de raça que es troben en els de tots els països.

Finalment, preveia i recomanava la conveniència d'arribar, a l'hora oportuna, a la creació d'una Escola que no sols dotés culturalment als actors, si que també a tots els artistes que, des de distintes activitats, concorren igualment al conjunt d'arts que formen el teatre.

PLA D'ENSENYAMENTS

Els ensenyaments, a tenor d'aquests principis generals, comprenien tres cursos. Tot el primer i part del segon eren elementals; i superiors la resta del segon i tot el tercer. Es consideraven com elementals els ensenyaments inherents al treball mecànic de la representació, i com a superiors els relatius a la formació estètica, intel·lectual i espiritual de l'alumne.

Els ensenyaments elementals s'encaminaven a perfeccionar els tres elements físics, considerats primordials per a la pràctica de la representació escènica, que són: la *veu*, la *paraula* i el *gest*. A aquest fi s'establien lliçons graduades de *Música*, *Gimnàstica rítmica*, *Lectura*, *Recitació*, *Declamació*, *Recitació musical*, *Prosòdia*, *Diàlegs* i *Conjunts escènics*.

La formació estètica, intel·lectual i espiritual de l'alumne, que corresponia als ensenyaments superiors, i que ja s'iniciaven en les darreries del primer curs, per a pendre lloc proeminent a mitjans del segon i durant tot el tercer, comprenia les lliçons, igualment graduades, d'*Història del Teatre*, *Història del Trajo i indumentària en general*, *Història de l'Art (particularment en els exemples plàstics del gest)*, *Interpretacions i crítica d'obres teatrals*, *Interpretacions d'obres musicals* i audicions generals d'art, visites als museus, concerts, etc.

Els limitats cabals disposats a la implantació d'aquest projecte no permetien posar-lo totalment a la pràctica de una manera immediata. Per això es destriaren aquelles lliçons, en lliçons que podien ésser implantades tot seguit i lliçons que podien deixar-se per als temps en què fos possible una general ampliació dels ensenyaments.

Se indicaven com a suficients, per al moment, un director que tindria a son càrrec els ensenyaments de Recitació oral i musical i Diàlegs, un professor que donaria les lliçons de Declamació i Conjunts escènics, un altre professor encarregat de les ensenyances musicals i de Gimnàstica rítmica, un conferenciant de la Història del Teatre i un altre de la Prosòdia.

CREACIÓ DE L'ESCOLA

Acceptada aquesta Memòria, quedà creada, dintre el «Conservatorio del Liceo Filarmónico-Dramático Barcelonés de Isabel II», l'«Escola Catalana d'Art Dramàtic» des del començament de l'any 1913.

Fou nomenat director N'Adrià Gual, professors N'Enric Giménez i En Joan Llongueras, conferencians de Prosòdia i d'Història del Teatre En Pompeu Fabra i N'Ambrosi Carrión.



LES AULES DE L'ESCOLA, INSTAL·LADA A L'«AUDITORIUM»

CURS 1913 (de febrer a juny)

ELS ENSENYAMENTS

Anunciada la obertura de matrícula, es verificaren els exàmens de ingrés els dies 27 de gener i 3 de febrer. Quedaren inscrits alumnes: Pius Daví, Josep M.^a Camprodón, Francesc Estorch, Joaquim de Trías, Joan Crexells, Joan Cañellas, Antoni Cunill, Josep Oliva, Miquel Escudero, Mateu Arias, Josep Vives, Mateu Porqueras, Josep Salas, Joan Berenguer, Carme Ordeig, Ernestina Corma i Teresa Boronat.

El dia 4 de febrer varen començar les classes, d'acord amb el pla abans indicat.

Es varen cursar les assignatures de caràcter elemental, utilitzant-se, en l'ensenyament de la Recitació, un sistema de signes de puntuació ideats pel director Sr. Gual.

Però les deficiències del local impediren el cursament complet d'aquell pla.

La manca d'escenari impossibilità les lliçons de Conjunts escènics i tampoc es varen poguer donar les lliçons de Gimnàstica rítmica per no disposar-se d'una aula amb les condicions adequades.

Per altra part, la proximitat de la data de fi de curs dificultà la celebració d'una sèrie de sessions d'art que la Direcció tenia en projecte.

Tot això va fer que aquell curt període d'ensenyament servís més per a estudiar sobre la realitat el funcionament adequat i definitiu que devia seguir l'Escola, que no per a comptar-lo com un dels seus cursos.

SESSIÓ ÍNTIMA DE FI DE CURS

El 25 de juny, terminats els estudis d'aquells primers cinc mesos escassos, es va celebrar en el «Angelus-Hall» una sessió íntima per a donar compte dels resultats obtinguts i de les observacions a què havien donat lloc.

El mestre Joan Llongueras llegí un notable treball sobre la influència de la música i de la gimnàstica rítmica en la formació cultural i artística dels actors i sobre la manera de desenrotllar aquests ensenyaments en l'Escola.

El director N'Adrià Gual llegí, després, un discurs en el que exposava les orientacions pedagògiques establertes en fundar-se l'Escola, els mètodes seguits en les aules durant aquells cinc mesos i les modificacions que l'experiència havia aconsellat amb relació al pla primitiu.

A continuació d'aquest discurs els alumnes feren exercicis de recitació davant de l'auditori, segons el sistema d'ensenyament establert en l'Escola, especialment pel que es refereix als signes de puntuació abans esmentats.

OBSERVACIONS ANOTADES

D'entre les observacions al·ludides prenia especial relleu la necessitat de disposar d'un escenari. Amb aquest element s'haurien pogut cursar les pràctiques i els conjunts escènics. A més estimava la Direcció convenient utilitzar-lo per a facilitar l'entrenament de l'alumne a treballar davant del públic.

Altra observació interessant, constatada en aquell discurs, és la d'ampliar fins a quatre el número de cursos que primerament s'havia fixat en tres, indicant, a més, la conveniència d'establir-ne un de preparatori.

CURS 1913 - 14

NOU LOCAL

S'havia de començar aquest curs amb les deficiències i anomalies que el local del «Conservatorio» imposava i que, com hem dit, constituïen una considerable dificultat per als ensenyaments compresos en el pla de conjunt establert.

Per aquesta raó era anhel fervent de la Direcció trobar lloc a on l'Escola pogués instal·lar-se i funcionar en les condicions degudes.

A l'estiu d'aquell any 1913 s'havia constituït l'empresa del «Auditorium» en el local de l'antic «Círcol de Propietaris de Gràcia», restaurant bellament el teatre comprès en el seu interior. Aquesta empresa, amb data del 17 de setembre de 1913, oferí a la Diputació part dels seus locals per a instal·lar-hi l'Escola i la utilització de l'escenari per a les classes corresponents de la mateixa.

El lloc ofert per l'«Auditorium» permetia la instal·lació de una àmplia aula per a les lliçons orals i una altra per a la Gimnàstica rítmica, amb el lloc apropiat pels vestidors, que aquests ensenyaments exigeixen, i a més un escenari que podia utilitzar-se indistintament per a les pràctiques i els conjunts escènics i per a l'entrenament de l'alumne a treballar davant del públic.

A major abundament, el fet de tenir en el local mateix de l'Escola un teatre de tan bones condicions com aquell, havia de facilitar l'organització i celebració de les sessions artístiques que, segons el pla de la Direcció, havien de col·laborar, com un ensenyament més, a la tasca educacional de l'Escola.

Tenint en consideració aquests notables aventatges, que venien a satisfer les necessitats, ja manifestades i justificades, es va creure convenient acceptar aquella oferta i, en conseqüència, l'Escola el dia 3 de gener de 1914 va quedar instal·lada al «Auditorium», situat al carrer de l'Esmeralda, núm. 27 (Gràcia).

ELS ENSENYAMENTS

En el nou local l'Escola va poder implantar per primera vegada el conjunt dels ensenyaments projectats i celebrar les sessions públiques que es comprenien també en aquell pla general.

Les conferències de Prosòdia varen quedar convertides més àmpliament en lliçons de Gramàtica catalana, nomenant-se professor a En Pompeu Fabra.

Les conferències d'Història del Teatre varen convertir-se també en lliçons; foren de moment cursades per N'Adrià Gual, mentre s'esperava l'hora de poder nomenar professor efectiu per aqueixa assignatura.

Com ja s'havia previst, el teatre del «Auditorium» facilità, a més, l'entrenament de l'alumne a treballar davant del públic. Durant el curs 1913-14 es varen donar en aquell teatre diverses representacions dramàtiques catalanes; i fou cosa fàcil a la Direcció de l'Escola adjuntar metòdicament alguns alumnes a aquelles representacions, encarregant-los de papers adequats al grau de llurs estudis.

Així es va fer en vàries de les funcions públiques celebrades al «Auditorium» durant els primers mesos del 1914. Per la distinció que molts d'ells hi varen aconseguir, cal esmentar les representacions de l'obra d'En Gual *La comèdia extraordinària de l'home que va perdre el temps*, estrenada el 1.^o de febrer; la de l'obra de Goethe, acompanyada de improvitacions musicals al piano per l'inoblidable Granados, *Efigenia a Taurida*, que va tenir lloc el 21 del mateix mes; i la del drama *Caterina* de Paul Spaak, traduït expressament al català per En Frederic Pujulà, efectuada el dia 21 de març.

CURS 1914 - 15

L'ESCOLA QUEDA SEPARADA DEL «CONSERVATORIO» I CONSTITUÏDA EN RÈGIM PROPI

El fet d'haver-se instal·lat l'Escola en local separat del que té el «Conservatorio» va provocar un acord d'aquesta entitat, comunicat a la Diputació amb data 10 d'octubre de 1914, en virtut del qual, des del començament de l'any 1915 renunciava al patronatge de l'«Escola Catalana d'Art Dramàtic» i, conseqüentment, a la subvenció que per aquestes atencions li otorgava.

La Diputació de Barcelona, en vista d'aquesta decisió i considerant que era convenient que continuessin els estudis i l'actuació cultural de l'Escola, acordà dotar-la de un règim de vida independent.

ES NOMENA UN PATRONAT

Per a donar-li aquest nou regisme anomenà un Patronat en la sessió del 19 de gener de 1915, compost dels diputats provincials Srs. Duran i Ventosa, Bastardas, Ferrer i Bàrbara i el President. Reunits els esmentats senyors el 6 de febrer immediat, quedà definitivament constituït el Patronat de aquesta manera: President, Enric Prat de la Riba; Tresorer, Lluís Ferrer i Bàrbara; Vocals, Lluís Duran i Ventosa i Albert Bastardas i Sampere. S'anomenà Secretari del Patronat al Sr. Ignasi Tarruella Masalles, Cap del negociat de Instrucció Pública i Belles Arts de la Diputació.

ELS ENSENYAMENTS

Els ensenyaments varen cursar-se en el mateix local del curs anterior

Es varen cursar amb tota regularitat les assignatures compreses en el pla anteriorment exposat.

A les presentacions individuals dels alumnes, que s'havien fet en el curs passat, seguien ja en aquest les presentacions col·lectives i expresses dels mateixos, demostrant-se així que el fet de disposar de local amb les degudes condicions permetia portar a la realitat els projectes que la Direcció havia indicat com a convenients per a la finalitat pedagògica de l'Escola.

La primera d'aquestes representacions es va efectuar el 20 d'abril de 1915. L'entrada, com és natural, era per invitació, car es tractava no més de donar a conèixer l'estat de les ensenyances pràctiques prop dels alumnes i això no era motiu per a donar a la vetllada el caràcter de funció pública. Abans de la representació el Director llegí un breu discurs d'explicació. Després es representà el drama *Misteri de Dolor* pels alumnes de l'Escola, acompanyats del professor i distingit actor N'Enric Giménez, qui s'encarregà del paper de «Silvestre». Foren especialment convidats els crítics de teatre de la premsa barcelonina; i llur opinió unànime corroborà l'acollida entusiasta que el públic otorgà a aquells novells actors.

El 18 de maig immediat va tenir lloc la segona d'aquestes representacions, la qual fou organitzada en la mateixa forma que l'anterior. Es varen representar el drama en dos actes d'En Gual *Silenci*, el drama en un acte de N'Ambrosi Carrión *El Fill de Crist* i la farsa de fira en un acte, també d'En Gual, *Arlequí vividor*. L'èxit assolit fou igual al de l'altra sessió.

El 23 del mateix mes, l'Escola va iniciar la tasca d'expansió que més tard havia d'anar prenent volada. D'acord amb la Junta de la Casa Provincial de Caritat, va donar una petita representació teatral, també de caràcter íntim, en el Teatre d'aquella Casa, en obsequi als seus assilats. N'Adrià Gual, abans d'aixecar-se el teló, endreçà unes paraules de solutació afectuosa a l'auditori, en nom dels que hi anaven a representar, i a continuació, davant l'esguard encisat d'aquella munió d'infants, els nostres alumnes portaren a llurs ànimes la joia de l'emoció i l'alegria, jugant *L'última primavera* i *Arlequí vividor*.

I encara el 15 d'agost, formant part dels actes organitzats amb motiu de la Segona Escola d'Istiu de la Diputació, l'Escola va donar una altra representació de teatre en la mateixa Casa de Caritat amb les obres *Eridon i Amina* de Goethe i *Arlequí vividor* de Gual i la recitació de la *Oració fúnebre de Marc Antoni en les exèquies de César* de la tragèdia de Shakespeare *Julius César*.

I, finalment, aprofitant una vegada més l'avinentesa de disposar amb facilitat d'una sala d'audicions tan escaient com la del «Auditorium», es varen poguer començar, abans de finir el curs, les sessions d'art que, com hem dit, la Direcció incloïa en el projecte dels ensenyaments dedicats a la formació espiritual de l'actor.

Aquesta primera sessió va ésser el 7 de juny, en l'esmentat teatre. L'«Orfeo Gracienc» va cantar diverses composicions. L'aplaudida artista Na Mercè Plantada va obsequiar-nos amb una selecció de cançons catalanes. Amb el just prestigi dels dos elements que queden nomenats, s'indica clarament la valor artística d'aquella sessió.

ESTUDIS

En el mes de maig de 1915 l'Escola, atenent a la petició formulada per l'«Associació Catalana d'Art Dramàtic», va emetre un informe sobre les condicions de capacitat, distribució i demés que hauria de tenir l'edifici que's destinés a estatge del teatre català. Aquest informe va ésser reproduït per la dita Associació en la instància que va presentar a l'Excm. Ajuntament, demanant la construcció de un edifici destinat al expressat objecte.

En el mes de setembre del mateix any, quan no s'havia creat encara la Mancomunitat, l'Escola va presentar a la Diputació Provincial de Barcelona un projecte d'actuació de conjunt de les quatre Diputacions catalanes, per tal que l'acció cultural de l'Escola pogués estendre's per tot Catalunya i àdhuc a València.

*
* *

Aquesta és la tasca que l'Escola ha acomplert fins ara, perseguint l'assoliment de la idealitat patriòtica que la inspira.

Per l'estímul d'aquesta tasca i de la que ens espera, tenim l'alt patronatge de la Corporació que més fidelment s'inspira en el voler de tots els catalans i, més d'aprop, la fe, l'entusiasme i la saviesa del nostre Director, de N'Adrià Gual, que junta en augusta comunió l'ideal de grandesa de la dramàtica catalana amb l'anhel de la llibertat de Catalunya.

Amb aquesta idealitat es va començar i amb ella seguim i seguirem treballant per a aixecar i solidaritzar la gran obra de construcció de l'escena catalana.

Segurament a l'acabar el curs ens tornarem a veure. Volem treballar de ferm en les ensenyances de les nostres classes i en totes aquelles manifestacions suplementàries i extensives que han d'ajudar a la nostra obra. Aleshores serà ocasió de conèixer els resultats de les tasques d'aquest curs. I tan de bo, senyors, que la vostra amabilitat en escoltar-me sigui aleshores pagada amb les bones obres a què pugui referir-me.

El Secretari,

P. BOHIGAS I TARRAGÓ.

PRESENTACIONS ESCÈNIQUES
DELS ALUMNES

L'ASSUMPCIÓ DE HANNELE MATERN



HANNELE MATERN
(Teresa Boronat)

LA COMEDIA EXTRAORDINÀRIA DE L'HOME
QUE VA PERDRE EL TEMPS



CAP DE ROC
(Josep Claramunt)



GILBERT
(Pius Daví)

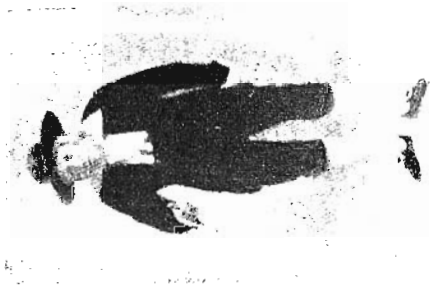


NOIA DEL POBLE
(Carme Crdeix)



NOIA DEL POBLE
(Maria Casals)

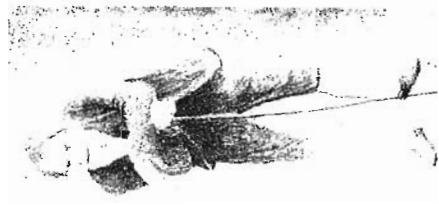
LA COMÈDIA EXTRAORDINÀRIA DE L'HOME QUE VA PERDRE EL TEMPS



BASSILI
(Josep Salas †)



PASQUAL
(Francesc Estorch)



UN HOME
(Josep Oliva)

IFIGÈNIA A TAURIDA



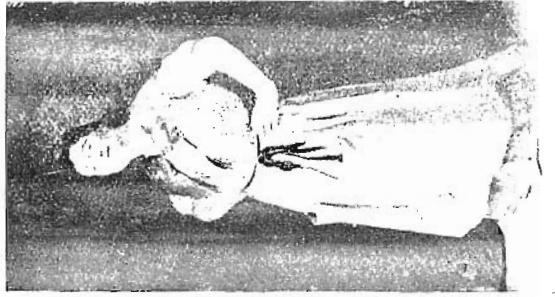
CRESTES
(Josep Claramunt)

CATERINA



CATERINA
(Ernestina Corma)

MISTERI DE DOLOR



MARIAGNA
(Mercè Nicolau)



MARIAGNETA
(Rosalia Rovira)

EL FILL DE CRIST



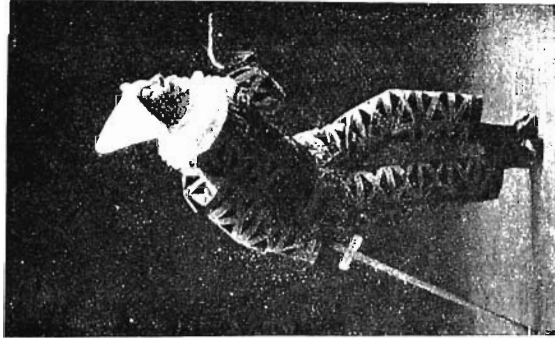
VETURIA
(Mercè Nicolau)

EL FILL DE CRIST

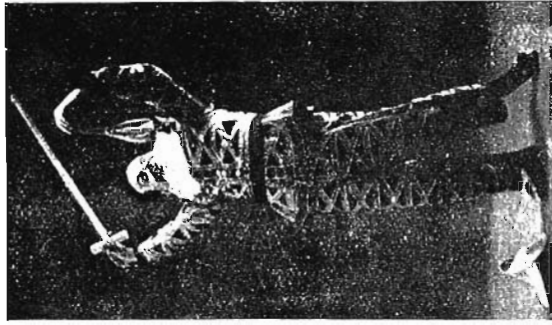


FLAUCI
(F. Montfort)

ARLEQUI VIVIDOR



ARLEQUI
(Pius Davi)



ARLEQUI
(Pius Davi)

ARLEQUÍ VIVIDOR

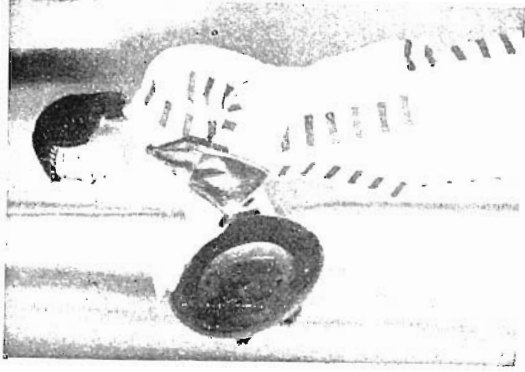


ARLEQUÍ
(Pius Daví)

ARLEQUI VIVIDOR



DOCTOR BOLONARDO
(Francese Estorch)



NARCISINO
(S. Rafart)

L'ÚLTIMA PRIMAVERA



ISABEL
(Rosalia Rovira)

