

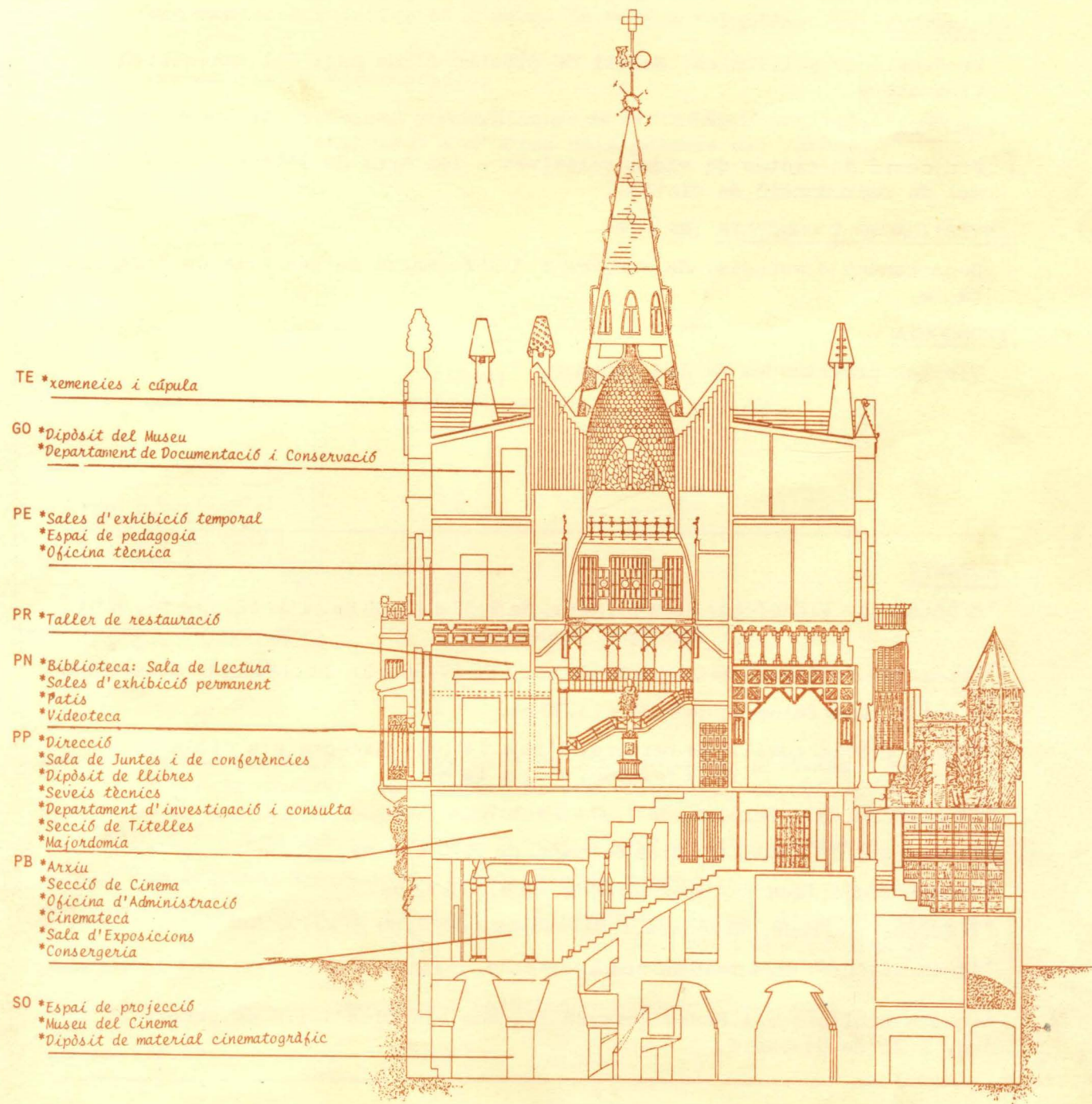
# CEDAEC

Centre d'Estudis i Documentació de les Arts de l'Espectacle i de la Comunicació

## BIBLIOTECA I MUSEU DE L'INSTITUT DEL TEATRE DE LA DIPUTACIÓ

Palau Güell, carrer Conde del Asalto, 3 i 5, Barcelona - 1.

Telèfons. 317.39.74 i 317.51.98



## SERVEIS AL PÚBLIC

### BIBLIOTECA (PN)

Especialitzada en les Arts de l'Espectacle: llibres i documents. Servei de fotocòpies. No hi ha servei de préstec.

### ARXIUS (PB)

Documentació plana de les Arts de l'Espectacle. Serveis de fotocòpies i de reproducció iconogràfica.

### DIPOSIT (GO - SO)

Documentació plana i corpòria de les Arts de l'Espectacle. Material per ser exposat monogràficament i temporal. Obert a les consultes especialitzades.

### MUSEU (PN - SO)

Exhibició plana i corpòria referida a les Arts de l'Espectacle.

### EXPOSICIONS (PB - PE)

Planta i Sala d'Exposicions.

### SERVEIS TECNICS (PP - PR - PE - GO)

de Publicacions, d'Activitats Culturals, de Documentació i Conservació i de Restauració i Acondicionament.

### CINEMATECA (PB - SO - GO)

Projecció de pel·lícules. Servei de préstec d'una part del material de la Cinemateca.

### VIDEOTECA (PN)

Projecció de cintes de video relatives a les Arts de l'Espectacle. Servei de reproducció de cintes.

### INVESTIGACIÓ I CONSULTA (PP - PB)

Departament d'estudis, de recerca i d'informació de les Arts de l'Espectacle.

### PEDAGOGIA

Visites programades de les escoles.

---

## HORARIS

\*Biblioteca, Videoteca: dies feiners, de 9,30 a 13,30 hs. i de 16,30 a 19,30 hs. (excepte dissabtes).

\*Arxiu: dies feiners, de 9,30 a 13,30 hs. i de 17,30 a 21 hs. (excepte dissabtes)

\*Dipòsit: dies feiners, de 9,30 a 13,30 hs.

\*Museu, Exposicions: dies feiners, d'11 a 14 hs. (Excepte els dilluns)  
dies festius, d'11 a 14 hs.

\*Cinemateca: dies feiners, de 9,30 a 13,30 hs.

\*Investigació i Consulta: dies feiners, de 9,30 a 14 hs.

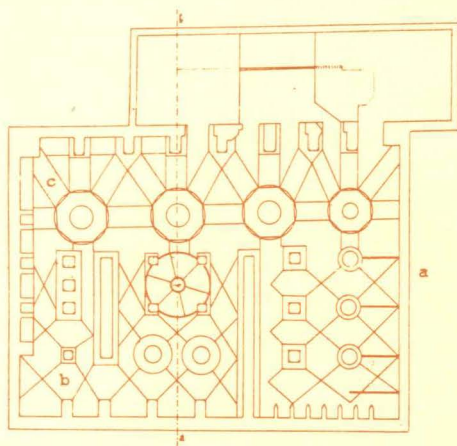
\*Departaments tècnics: dies feiners, de 9,30 a 14 hs.

\*Titelles: dilluns, dimecres i divendres, de 9,30 a 13,30 hs.

\*Administració: dies feiners, de 9 a 14 hs.

Aquesta Biblioteca i Museu restarà tancada els dies 1 i 6 de gener, 24 de juny i 25 de desembre.

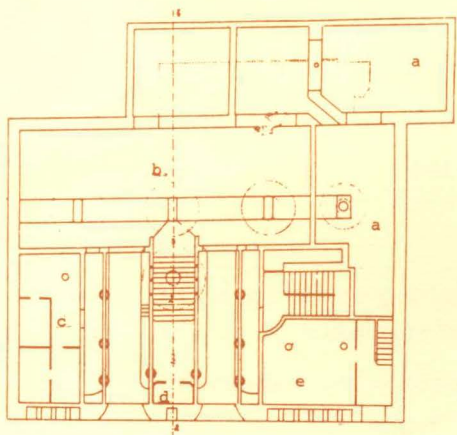
---



SOTERRANI (SO)

Antigues quadres, sales guarda-arreus i cambra del quadrer.

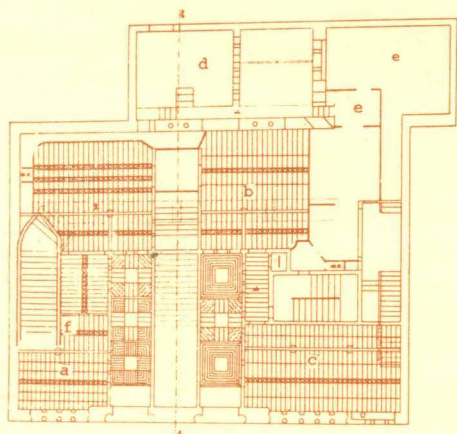
- a) Museu del Cinema: Exhibició permanent de maquinària cinematogràfica, cartells, programes, guions originals, bocets de decorat i altra documentació relativa al cinema, de manera especial, al cinema català.
- b) Dipòsit de material cinematogràfic.
- c) Espai de projecció: Sessions monogràfiques de la "Cinemateca Històrica de Catalunya" i d'obres dels peoners del cinema.



PLANTA BAIXA (PB)

Cotxeres, porteria i escala de servei.

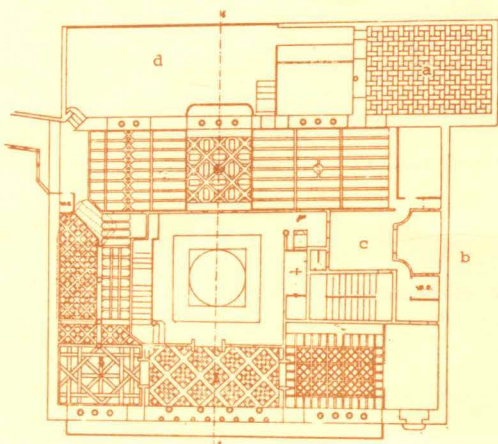
- a) Arxius: Documentació plana de les Arts de l'Espectacle; programes, retalls de premsa, iconografia, bocets, figurins, cartells, etc. referents al teatre, al cinema, a la dansa, a l'òpera, al circ, al mim, al folklore i a les ombres. Fons importants d'escenografia catalana.
- b) Sala d'Exposicions: Exposicions monogràfiques temporals.
- c) Secció de Cinema "Fructuós Gelabert" i Cinemateca: Servei d'investigació i de consulta, de préstec de material cinematogràfic i de visionat en moviola.
- d) Consergeria: Recepció, centraleta telefònica i venda d'entrades.
- e) Administració.



PRIMER PIS (PP)

Antics despatxos, biblioteca, arxiu i sala d'espera dels comtes de Gaell.

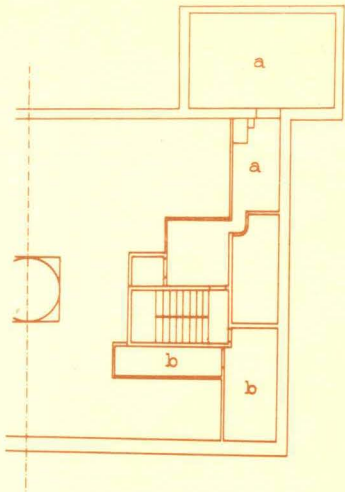
- a) Despatx de Direcció.
- b) Sala de juntes i de conferències.
- c) Serveis tècnics: de Publicacions (Monografies de Teatre Universal, Clàssics del Teatre Universal, Estudis Escènics, Butlletí, catàlegs, fullets, programes, etc), d'Activitats Culturals (exposicions, festivals, congressos, projecció exterior).
- d) Departament d'Investigació i de Consulta.
- e) Dipòsit de llibres i servei de reproducció.
- f) Majordomia.



PLANTA NOBLE (PN)

Menjador, sala de billar, sales de repòs, vestidors i capella de la família Güell.

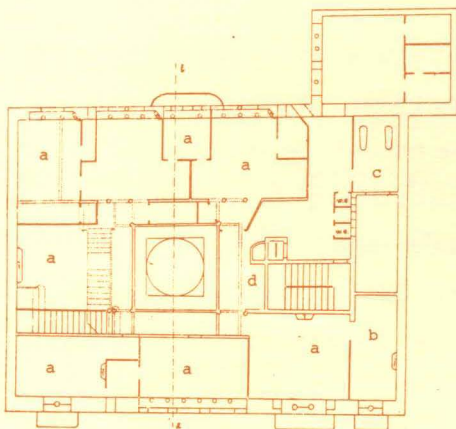
- a) Biblioteca: Sala de Lectura i fitxer general del fons bibliogràfic.
- b) Museu: Documentació plana i corpòria de les Arts de l'Espectacle, excepte del cinema. Sales de: teatre -intèrprets-, dansa i òpera (records personals i recorregut sentimental per la història del teatre), sales d'escenografia, de titelles i marionetes i d'autors.
- c) Videoteca: visionat de *video-tapes* relatius a les Arts de l'Espectacle.
- d) Patis: zones de repòs.



TERCER PIS (TR)

*Antigues dependències del servei.*

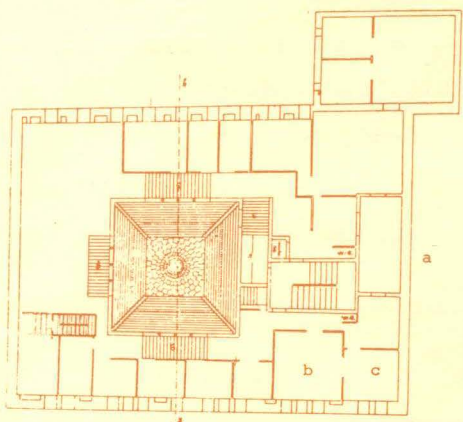
- a) Taller d'acondicionament i de restauració.
- b) Magatzem de duplicats.



PLANTA D'EXHIBICIONS (PE)

*Antics dormitoris i sala de bany dels comptes de Güell.*

- a) Sales d'exposició temporal amb fons del Museu i d'altres Institucions.
- b) Sala d'Escenografia: complement de la sala de teatrins installada a la Planta Noble.
- c) Oficina tècnica
- d) Venda de material i publicacions.



GOLFES (GO)

*Antigues dependències del servei i cuina.*

- a) Dipòsit del Museu, obert a les consultes especialitzades.
- b) Departament de documentació.
- c) Departament de conservació.

## LA BIBLIOTECA I MUSEU, CRONOLOGIA

- 1912-1921 \*Etapa fundacional, a cura de Marc-Jesús Bertran. Té una sala al desaparegut Palau de Belles Arts del passeig de Sant Joan. Bohigues, successor de Marc-Jesús Bertran. El Museu del Teatre és cedit a l'Ajuntament de Barcelona.
- 1923 \*Cessió del Museu a l'Escola Catalana d'Art Dramàtic, dirigida per Adrià Gual.
- 1924 \*El Museu és traspassat a la Junta de Museus de Barcelona.
- 1927-1928 \*Primeres adquisicions de la Biblioteca.
- 1932 \*La Junta de Museus retorna el Museu del Teatre a la Institució del Teatre de la Generalitat. Director, Adrià Gual.
- 1934 \*Joaquim Pena és nomenat conservador. Director, Joan Alavedra. Installació al carrer Elisabets.
- 1936 \*Primera installació de la Biblioteca.
- 1937 \*El material del Museu és dipositat a un local del Poble Espanyol.
- 1939-1940 \*Guillem Díaz-Plaja és nomenat Director de l'Institut del Teatre.
- 1941-1942 \*Part del Material del Museu passà a la Junta de Museus. El fons de música de Joaquim Pena, passà a la Biblioteca de Catalunya.
- 1945 \*La Diputació de Barcelona adquireix el Palau Güell a canvi d'un vitalici a benefici de la senyora Mercè de Güell.
- 1954 \*Les dependències del Museu del Teatre passen al Palau Güell, habilitat a l'efecte.
- 1968 \*Adquisició, per part de la Diputació, per a la Biblioteca i Museu de l'Institut del Teatre, de la Biblioteca Teatral d'Artur Sedó, composta per més de cent mil volums.
- 1970 \*Hermann Bonnín i Llinàs és nomenat Director de l'Institut del Teatre.
- 1972 \*Es comencen les obres de restauració de l'edifici.
- 1974 \*Es crea la Secció Cinematogràfica "Fructuós Gelabert".
- 1975 \*Reestructuració del Museu i nous sistemes de catalogació i d'exhibició.
- 1978 \*La Biblioteca i Museu de l'Institut del Teatre passa a tenir la denominació complementària de Centre d'Estudis i Documentació de les Arts de l'Espectacle i de la Comunicació (CEDAEC).

Edifici d'Antoni Gaudí, construït entre 1885 i 1890 per encàrrec del Comte Eusebi de Güell i Bacigalupi, al carrer Nou de la Rambla. Participaren en les obres: el pintor Aleix Clapés; l'arquitecte Oliveres; Puntí, el qual treballà la fusta, i Onyós i Gabarró que forjaren el ferro, seguint tots els dissenys de Gaudí el qual, en aquest palau, obrí pas a les idees de l'Art Nouveau.

Va ésser construït com un anex, de 18 x 22 metres i sis plantes, de la casa que els Güell tenien a la Rambla. Hi abunda el marbre de Garraf, a la façana formant austers muntants, als travessers de les portes de l'interior i als peristils que donen pas a les tribunes. Hi ha cent vint-i-set columnes, algunes són de sosteniment i altres són per alleugerir l'arquitectura, totes elles a l'interior. Les corresponents a la façana són de capitell en hipèrbole i sostenen arcs parabòlics, a diferència dels gòtics que són en punta d'ametlla. En les estretes obertures i en els voladissos adopta el guardapols i els eliminadors d'aigua de pluja, dels quals, els més alts formen el·lipsoïdes que acaben en les cobertes còniques de les xemeneies de ventilació.

La façana, llisa i sense color, insinua el gòtic venecià i és decorada amb treballs de ferro forjat, presidits per l'escut de Catalunya en forma de cilindre, sobre el qual hi ha un casc i un aguiló. Les portes, també de forja, tenen una afiligranada "G" dels Güell a la part superior, i ja no són en arc de mig punt, sinó funiculars. L'interior té un cert aire decadent. La fusteria, gairebé tota de fusta d'eucaliptus, excelleix en els sostres,

de gran sobrietat a les cambres. A la Planta Noble tots els sostres són di-  
ferents. El que dóna una major sensació de lleugeresa és el de l'actual sa-  
la de dansa i, els del menjador, recorden l'època mudèjar de Gaudí.

Al SOTERRANI (SO), construït amb obra vista, hi ha les columnes de sosteni-  
ment de la casa, totes en forma de bolet i es ventila per un pati i per xe-  
meneies que surten al terrat. Era el lloc destinat a les quadres. Hi ha tam-  
bé una rampa suau per la qual baixaven els cavalls i una rampa helicoidal,  
molt més pronunciada, que era utilitzada pel personal de servei.

A la PLANTA BAIXA (PB) hi ha el vestíbul d'entrada amb la gran escala d'ho-  
nor i l'escala de servei. Aquesta darrera és obra de Bergós. Fou la primera  
escala penjada de Catalunya. Els graons són de marbre posats sobre ferros en  
doble "T" fixats a la barana. L'escala d'honor va des del vestíbul fins a la  
Planta Noble passant pel primer pis, on hi havia les dependències administra-  
tives.

A la PLANTA NOBLE (PN) hi trobem un vestíbul que s'obre a la sala de pas (òpe-  
ra) la qual comunica amb la capella i sala de concerts, amb la sala de visi-  
tes (dansa) i amb un tocador (titelles). Aquesta planta va ser construïda a  
l'entorn de la capella, el sostre de la qual emergeix al terrat en forma de  
cúpula doble, sostinguda per quatre voladissos angulars i per arcs parabò-  
lics dels quals en surten les obertures d'illuminació. La fusteria és espe-  
cialment ben treballada en aquesta zona; la porta de la sala és de plafons  
esculturats i la de l'oratori és de marfil, tortuga i coure, amb pintures de  
Clapés, com les dels murals aplicats que ornamenten la capella.

L'orgue, dissenyat també per Gaudí, és obra d'Aquilino Amezcua. La capella  
comunica amb el menjador i amb la sala de confiança, que actualment formen  
un sol cos, al qual s'obren la sala de billar (biblioteca) i l'*office* i el  
rebot amb un muntacàrregues que el comunica amb la cuina situada al darrer  
pis, amb els dormitoris i amb les dependències de servei. A la mateixa plan-  
ta hi ha dos patis, un dels quals es comunicava amb la casa de la Rambla.

A la PLANTA PRIVADA (PLANTA D'EXPOSICIONS - PE), on hi havia els dormitoris  
de la família Güell, cal remarcar-hi els treballs de forja de la cambra del  
comte, els vitralls amb tema teatral i, principalment, la llar de foc amb un  
plafó de marbre decorat, obra d'Alexandre de Riquer.

Al TERRAT (TE) hi ha la cúpula de la capella, culminada amb un galleret de  
forja i dinou xemeneies còniques, catorze de les quals estan revestides de  
ceràmica i cinc són fetes de maons.



## CONTINGUT DE LES SALES D'EXHIBICIÓ PERMANENT, EN HOMENATGE ALS PRINCIPALS PROTAGONISTES I A LES INSTITUCIONS DE LA HISTÒRIA DE CATALUNYA (fins el 1939)

---

### CINEMA (SO)

Projectors de vistes panoràmiques i projectors cinematogràfics, zoòtrops, llanternes màgiques, cronos cinematogràfics, joguines, càmeres i altres tipus de tecnologia primitiva, així com cartells, manuscrits de guió, programes, projectes de decoració, figurins i decoració vària, dedicada, de manera especial, als primitius del cinema i a les seves institucions.

Documents de Domènec Ceret (1865-1922), Segon de Chomon (1871-1929), Adrià Gual (1872-1943), Fructuós Gelabert (1874-1955), Albert Marro (1878-1956), Ricard de Baños (1882-1939), Baltasar d'Abadal (1886-?), Ramon de Baños (1890), Albert González Nicolau (1905), Josep M. Codina (?-1936), Joan Solà Mestres (?), Alfred Fontanals (?).

### OPERA (PN) - (Del número 101 al 127)

Programes, documentació vària, records personals, manuscrits, partitures, invitacions, autògrafs, dibuixos, olis, aquarelles i escultures d'intèrprets, de directors d'orquestra, de compositors, de musicòlegs i d'altres personatges del gènere operístic.

Documents de: Amàlia Brambilla (finals del segle XVIII), Giovanni Battista Vergier (?), Marià Obiols (1809-1888), Giovanni Mario (1810-1833), Giovanna Rossi-Caccia (1810-1892), Agustí Rodas (1816-1878), Felip Pedrell (1841-1922), Julián Gayarre (1843-1890), Joaquim Goula (1843-1917), Angelo Massini (1844-1926), Enric Morera (1865-1942), Francesc Vinyes (1863-1933), Enric Granados (1867-1916), Enrico Caruso (1868-1921), Alessandro Bonci (1870-1940), Amadeu Vives (1871-1832), Manuel de Falla (1876-1946), Maria Barrientos (1884-1946), Joaquim Pena (1887-1944), Hipòlit Làzaro (1887-1974), Jaume Pahissa (1887-1969), Joan Manén (1888-1971), Conxita Supervia (1891-1926), Miguel Fleta (1893-1938), Mercè Capsir (1899-1969), Maria Espinalt (1915), Celestino Sarobe (?).

### DANSA (PN) - (Del número 201 al 210)

Indumentària, dibuixos, objectes personals, programes, documentació vària, cartells, gravats i pintures a l'oli d'intèrprets i de coreògrafs.

Documents de: Joan Camprubí (segle XIX); Ricard Moragas (1829-1899); Pauleta Pàmies (1850-1937); Roseta Mauri (1855-1923); Tòrtola València (1882-1955); Vicente Escudero (1882); Antonia Mercé, "La Argentina" (1890-1936); Teresina Boronat (1904); Joan Magrinyà (1905); Carmen Amaya (1920-1963).

#### TITELLES I MARIONETES (PN)

Titelles de tipus català i de guinyol francès. Material de Juli Pi (1852-1920); de la família Vergés; de la família Anglès i d'Ezequiel Vigués, "Didó" (1880-1960). Marionetes de fil de H.V.Tozer (1902), cartells i documentació vària del gènere.

#### TEATRE (PN)

Autors (del número 401 al 426)

Objectes personals, pintures a l'oli, dibuixos, escultures, documentació vària i manuscrits dels dramaturgs més importants dels segles XVIII, XIX i XX, i despatx i records personals d'Angel Guimerà.

Documents de Francesc Mulet (?); Josep Robrenyo (1780-1838); Francesc de Sales Vidal (1819-1878); Josep Anselm Clavé (1824-1874); Eduard Vidal i Valenciano (1838-1899); Jaume Piquet (?-1896); Frederic Solé, "Serafí Pitarra" (1839-1895); Emili Vilanova (1840-1905); Albert Llanas (1840-1915); Josep Feliu i Codina (1845-1907); Angel Guimerà (1845-1924); Apelles Mestres (1854-1936); Santiago Rusiñol (1861-1931); Ignasi Iglésias (1871-1928); Adrià Gual (1872-1943); Josep Pous i Pagès (1873-1952); Juli Vallmitjana (1873-1937); Josep M. Folch i Torres (1880-1952); Pompeu Creuet (1881-1952); Joan Puig i Ferrater (1882-1956); Ramon Vinyes (1885-1943); Ambrosi Carrion (1888-1974); Carles Soldevila (1892-1967); Josep M. de Sagarra (1894-1961); Joan Oliver (1899).

Intèrprets (del número 501 al 533).

Objectes personals, manuscrits, programes, cartells, condecoracions, indumentària, documentació vària, pintures a l'oli i escultures, relatius als principals intèrprets del teatre i del music-hall.

Documents de José Valero (1808-1891); Francesca Soler (1833-1884); Iscle Soler (1834-1914); Lleó Fontova (1838-1890); Joaquim Garcia Parreño (?-1880); Teodor Bonaplata (1941-1905); Ermengol Goula (1843-1921); Antoni Tutau (1844-1898); Carlota de Mena (1845-1902); Mercè Abella (1850-1964); Maria Tubau (1854-1914); Emília Baró (1862-1964); Enric Borràs (1863-1957);

Enric Giménez (1866-1939); Leopoldo Fregoli (1867-1936); Joaquim Montero (1869-1939); Maria Morera (1872-1954); Jaume Borràs (1873-1949); Josep Santpere (1876-1939); August Barbosa (?); Lola Membrives (1885-1969); Raquel Meller (1888-1962); Margarida Xirgu (1888-1969); Mercè Nicolau (1889-1968); Pius Daví (1891-1956); Pepeta Fornés (1894-1977); Assumpció Casals (1896-1975); Maria Vila (1897-1963); família Onofri (finals segle XIX); Carles Saldanya, "Alady" (1902-1968); Josefina Tàpies (1903); Roser, Encarnació i Frèsia Coscolla, i Rosalia Rovira.

#### ESCENOGRAFIA (PN)

Teatrins i maquetes de teatre, d'òpera i de dansa. Obres de Francesc Soler i Rovirosa (1836-1900); Marià Carreras (1831-1888); Fèlix Urgellés (1845-1919); Joan Francesc Chia (1851-1916); Salvador Alarma (1870-1941); Oleguer Junyent (1876-1956); Josep Castells (1888-1966), Josep Mestres Cabanes (1898); Maurici Vilomara (1847-1930); Jaume Respall (1902-1971); i el maquinista del Liceu Manció, bocets, plans i figurins de teatre, d'òpera i de dansa.

INSTITUT DEL TEATRE  
DIPUTACIÓ DE BARCELONA



1900066183

Top. D 150-17