



 **espais**   
**Wagnerians**



espaís  
Wagnerians

desembre 1983 - gener 1984 PALAU GÜELL Carrer Nou de la Rambla 3 i 5



INSTITUT DEL TEATRE Museu de les Arts de l'Espectacle

## FITXA TÈCNICA

### *Continguts:*

Isidre Bravo  
Guillem-Jordi Graells

### *Projecte:*

Jordi Pablo

### *Documentació:*

Glòria Guerrero

### *Muntatge:*

Josep Cervera  
Pepe Mellinas  
Rafael Vadillo  
Carles Ventura

### *Fotografia:*

M. Dolores García-Borrón  
Jordi Sarra

### *Sonorització:*

Phonos  
Gabriel Brncić  
Josep M. Mestres-Quadreny

### *Restauració drac:*

Xavier Jansana

### *Enginyers mòbils:*

Ramon Tort

### *Administració:*

Paco Sánchez

### *Disseny cartell i catàleg:*

Salvador Saura  
Ramon Torrente

### *Impressió:*

Indústries Gràfiques Galileo, S.A.

Dip. Legal: 42.287 - 83

### *amb la col·laboració del personal de la Biblioteca i Museu:*

Xavier Fàbregas  
Catalina Sierra  
Anna Vázquez

Justino Gutiérrez  
Francisco Rivilla  
Joan Subatella  
Antonio Villamañán

## AGRAÏM LA COL·LABORACIÓ DE

Artigau  
Arxiu Històric Municipal de Barcelona  
Arxiu i Biblioteca de Sitges  
Arxiu Mas  
Biblioteca de Catalunya  
Cercle del Liceu  
Consorti del Palau de la Música Catalana  
Damaret  
Filmoteca de la Generalitat de Catalunya  
Imagen y sonido en video, S.A.  
Museu Clarà  
Museu d'Art Modern  
Museu de l'Hospici d'Olot  
Peris germans  
Revista Montsalvat  
Secció Tècnica de Cultura de la Diputació  
Societat del Gran Teatre del Liceu

Roger Alier  
Oleguer Armengol  
Xosé Aviñoa  
Salvador Bartolí  
Antonio Bofill  
Teresa Camps  
Dulce Casanovas  
Joana Crespi  
Fèlix Fanés  
David Ferrer  
Josep Manuel Infiesta  
Alfonsina Janés  
Joaquim Juan  
Maria Junyent  
Josep Mañà  
Daniel Mangranés  
Montserrat Mateu  
Josep Mestres Cabanes  
Lola Miravent  
Didac Monjo  
Lluís Montané  
Rosa Novell  
Jordi Sagalés  
Josep M. Sagalés  
Anna Sagristà  
Cecília Vidal

# WAGNER I NOSALTRES

**A**vui no cal descobrir a ningú la tradició wagneriana de Catalunya i, molt especialment, de Barcelona. És una constant de la nostra vida cultural des de fa gairebé un segle que, travessant diverses fases d'entusiasme o de sosteniment, es manté amb una presència inequívoca. I per bé que aquest wagnerisme es manifesti, avui, de formes molt diverses i en actituds amb rerafons ideològics contraposats, els testimoniatges de tradició i vitalitat autoritzen a afirmar que Barcelona és encara, el 1983, una ciutat wagneriana.

El Museu de les Arts de l'Espectacle de l'Institut del Teatre aporta a la celebració d'aquest any del centenari de la mort de Richard Wagner, a les acaballes de l'efemèrides, la presentació d'aquesta exposició que, sota l'epígraf d'Espais Wagnerians, vol recollir una part de la nombrosa documentació que ha generat el fenomen.

Aquesta exposició no pot, ni vol, substituir l'inexistent estudi de conjunt del que va significar, en tots els terrenys, la petjada de l'obra wagneriana entre nosaltres. Nombrosos treballs parcials, reculls de documentació i materials d'arxiu esperen una síntesi que aclareixi aquests significats. No hem volgut, doncs, situar-nos en l'òptica de l'investigador erudit, sinó que hem pretès ordenar uns materials, complementar-los i seguir les suggerències que els mateixos elements



Alexandre de Riquer.  
Retrat de Richard Wagner.



Ex-libris de Cornet  
amb una caricatura de Wagner.

recollits i les idees que teníem de Wagner ens han anat plantejant. El món mític i llegendari original, les seves connexions i confluències amb personatges i temes autòctons, l'impacte d'aquella obra renovadora en tots els àmbits de l'expressió artística i en aspectes concrets de la vida quotidiana, l'anostrament del personatge i la seva producció per determinats sectors del Modernisme i del

Al·legoria  
de *L'Atlàntida*,  
de Verdaguer.  
Publicada a  
«La llumanera  
de Nova York»  
(1877).



nacionalisme progressista, la influència de les reformes estètiques i dels plantejaments de l'espectacle, són alguns dels punts que ens ha interessat elaborar, conscients de que el conjunt ens resultava inabastable, que no podíem multiplicar els punts de vista i que, en definitiva, el que ens plantejàvem ho feiem des de l'òptica de professionals de l'espectacle, més propers a la creació —la recreació o evocació en aquest cas— que de la fitxa erudita. Més sensibles a la suggestió del mite o la llegenda que fidels a la certitud positivista de la dada incontrovertible.

El nostre punt de partida és una constatació elemental: l'impacte de l'obra wagneriana en la vida catalana de les dues dècades a l'entorn del tombant de segle es materialitza en un entusiasme sense aturador i en un llarg seguit de realitzacions en tots els ordres. Més àmpliament, des de 1862, quan Clavé inclou la Marxa del *Tannhäuser* en un dels seus concerts, fins a 1983, amb les diverses commemoracions que s'estan produïnt, podem resseguir les diverses fases d'aquesta vitalitat a l'entorn de Richard Wagner. Empreses d'espectacles, literats i artistes, associacions poderoses o afeccionats anònims, en manifestacions artístiques exquisides o en anuncis de publicacions periòdiques populars, Wagner, en un grau o altre, ho impregna tot.

La proposta wagneriana fou assumida per sectors cada vegada més amplis perquè connectava amb un procés de recuperació cultural i nacional en marxa amb el qual s'establiren nombroses coincidències formals i de contingut. El món que proposa el drama líric wagnerià és molt proper



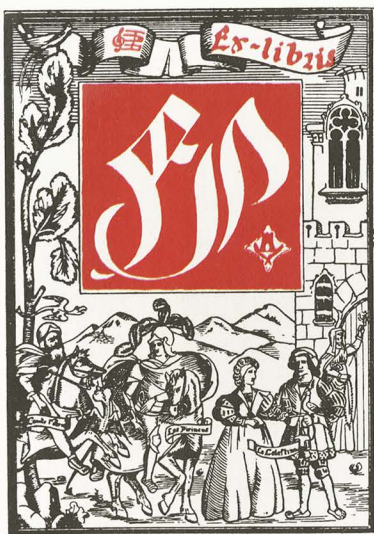
Esbós d'Adrià Gual per a *Parsifal*.  
L'itinerari cap al Temple del Grial ambientat en el paisatge montserratí.

al que estaven reconstruint, utilitzant, creant els homes que, de la Renaixença ençà, es plantejaven la recuperació dels signes identificadors de Catalunya. La nova embranzida que, en molts aspectes, significà el Modernisme en aquesta trajectòria de la societat catalana sorgida de la revolució industrial creà el clima propici per a l'entesa. Encara que pugui resultar arriscat d'afirmar-ho, Wagner no hauria quallat com ho féu de no haver-se produït prèviament el moviment al·ludit i si aquest no hagués evolucionat en un creixement imparable alhora que el wagnerisme s'implantava sòlidament.



Esbós d'Adrià Gual per a *Parsifal*.  
Acte tercer, quadre primer.

La mitologia wagneriana resultava identificable i plenament assumible per als creadors i consumidors que estaven en ple procés de fixació d'una mitologia pròpia amb la qual té nombrosos punts de contacte. A partir d'herois i temes històrics o llegendaris es produeix a la Catalunya finisecular la complexa i difícil operació de bastir uns antecedents, una base, que recolza en bona part en unes tipologies que el compositor i dramaturg alemany, amb una tradició més sòlida, també reelabora en el seu context cultural i polític. I així, la Catalunya mediterrània renaixent, una petita nació que tot just si enceta un període de modernització i de



Ex-libris de Felip Pedrell.  
La il·lustració fa referència a la trilogia operística projectada pel compositor tortosí: *Els Pirineus*, *El comte Arnau* i *La Celestina*. Només s'estrenà la primera, però també va compondre la darrera.

repersonalització, conflueix en un moviment paral·lel amb la poderosa Alemanya convulsionada per l'afirmació de la seva personalitat nacional amb la unificació. Més endavant, els noucentistes es giraran cap a un altre heretatge i uns altres mites primigenis, els clàssics o mediterranis, però les primeres fases d'aquest procés de recuperació, del romanticisme al modernisme, estaran marcats per uns altres elements, i amb aquests confluirà la presència i l'impacte de Wagner.



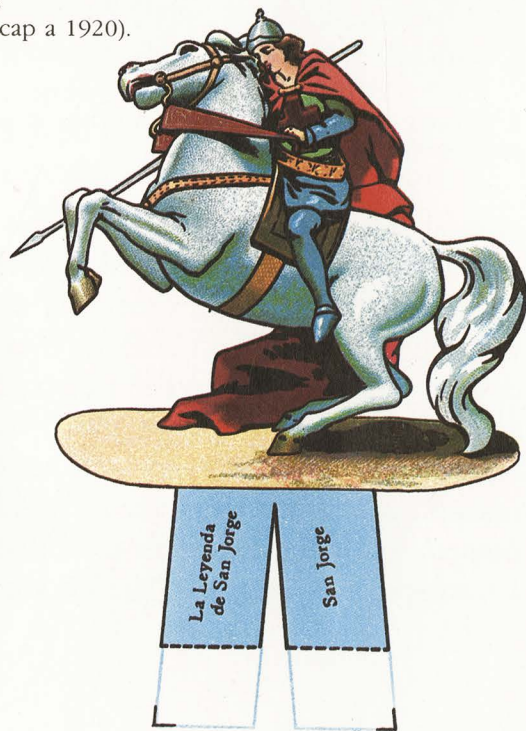
Marca de l'Associació Wagneriana, fundada a Barcelona l'any 1901.

D'altra banda, la cultura popular, transmesa oralment i revaloritzada, recollida i estudiada pels mateixos homes, forneix a través del cançoner, la rondallística, el llegendari i d'altres formes culturals ètniques un ampli repertori d'elements que també retrobem en l'univers mític reelaborat per Wagner. Si a tot això hi afegim la possible procedència estrictament catalana d'alguns temes o personatges utilitzats pel compositor alemany acabarem de tenir esbossat aquest conjunt de circumstàncies que fan especialment propícia la recepció i assimilació de la seva obra. No entrem ara en la certesa o fantasia d'aquestes procedències, en si són certs els binomis Montsalvat-Montserrat o Lohengrin-Sant Jordi, per citar-ne només dos. El que resulta indufugible de constatar és que paral·lelismes d'aquests tipus foren àmpliament admesos i explotats, i, més important encara, que es forçaren tractaments o s'adaptaren temes per tal de remarcar paral·lelismes, per fer-los més wagnerians. Naturalment, no podem afirmar, acompanyant-ho de la corresponent documentació o anàlisi, que tots els acostaments que proposem o recollim siguin autèntics, però tampoc no ens hem estat de fer-los sempre que ens ha semblat que podien resultar útils per a il·lustrar el nostre objectiu: mostrar el grau superlatiu d'apropament al món wagnerià que es produí i que, en bona part, subsisteix. Com tampoc no pretenem que l'existència de dracs en el bestiar popular tingui una relació causa-efecte amb el nostre tema, per exemple. Ara bé, calia subratllar aquestes coincidències, que resulten aclaridores. En aquest apartat, encara, l'aspecte que resulta més controvertible és la identificació del «wagnerisme» d'obres literàries, teatrals o plàstiques de

l'època. Fins a quin punt les concomitàncies observades responen a una influència directa, a un mestratge explícit, o bé són manifestacions d'una tradició pròpia que coexisteix amb uns mecanismes paral·lels o semblants als de l'obra wagneriana, sovint resulta difícil d'establir. Hi han, explícites, influències directes, d'altres fruit d'un aprofitament més o menys oportunista, d'altres que tenen una semblança vaga i llunyana, moltes més que tenen un esperit que només amb molta generositat podem adjectivar de wagnerià. Tanmateix, calia tenir-les presents totes. En definitiva, doncs, creiem que Wagner arriba en un moment especialment propici, quan la recerca de les arrels autòctones té unes característiques i unes manifestacions

Personatge de *La leyenda de San Jorge*  
del Teatro de los Niños  
(Editorial Seix i Barral, cap a 1920).

#### RONDALLES



que creen un clima adient a l'assimilació, que genera no tan sols un entusiasme palpable i documentat, sinó que també es tradueix en unes formes en l'estructura, gènesi i formalització de les quals el model de l'autor alemany hi és present. Pel que fa a la persistència d'aquests models i de les mitologies que vehiculitza, l'explicació va més enllà del reeiximent dels productes que en resultaren o de la significació i el llast que aquests fenòmens d'abast tan ampli generen i que perduren per períodes més o menys llargs. De fet, en aquests darrers anys és indubtable que s'ha viscut d'una herència, que el wagnerisme persistent a Barcelona era un reflex i una continuïtat, progressivament esmoreïda, d'una vitalitat anterior, heretada i sostinguda. Tanmateix, uns fets rigorosament actuals ens obliguen a pensar sobre les possibilitats d'una revifalla menys circumstancial que la que produeixen les efemèrides commemoratives. En els mass-media de més abast, amb noves formes i amb anècdotes més o menys originals, tot aquest món mític, paral·lel en tants aspectes al wagnerià, experimenta una

Personatges del teatrí  
per al segon acte de *Sigfrid*,  
per Josep Mestres Cabanes (1951).



eclosió espectacular: en el cinema i la televisió, en els llibres i els còmics, els herois invencibles, les sagues primigènies, les grans commocions col·lectives, reapareixen i obtenen una audiència generalitzada i absoluta. Ho hem volgut tenir en compte, també, i donar algunes indicacions en aquest sentit perquè ens sembla que no és gens gratuït comparar l'argument de *Conan* o *El senyor dels anells* o trobar equivalències entre les espases invencibles dels herois wagnerians i la de *La guerra de les galàxies*.

El wagnerisme a Catalunya, o, si voleu, a Barcelona, té una manifestació central que és també el nucli vertebral de la nostra exposició: l'espectacle pròpiament dit. No hem volgut deixar al marge la impregnació que es produeix en les altres branques de la producció cultural. No podíem ser exhaustius, però hem recollit algunes mostres d'aquesta influència wagneriana al marge de l'espectacle:

l'arquitectura, l'escultura, la pintura, les arts decoratives, el grafisme, la poesia, la narrativa, la publicitat, l'ex-librisme i una infinitat de manifestacions de la vida quotidiana que arriben fins a la denominació d'establiments o productes comercials. Vet aquí una línia d'investigació d'allò més apassionant i que, en bona part, dóna les dimensions reals i amplíssimes de l'impacte del wagnerisme català.

El nostre motiu central, però, eren les manifestacions de l'espectacle wagnerià entre nosaltres. Des de la introducció, en italià i com una novetat més, de les primeres òperes, fins als grans festivals dels anys immediatament anteriors a la primera Guerra Mundial, arribant a l'apoteosi de l'estrena de *Parsifal*. També l'evolució posterior fins a les noves



«L'Esquella de la Torratxa» compara el déu Wotan i el Walhalla amb Antoni Gaudí i la Pedrera.

embranzides, en un context radicalment distint, dels anys quaranta i la vinguda dels muntatges de Bayreuth de 1955. En aquest aspecte hem centrat al màxim les nostres recerques de material i això ha estat el motiu ordenador de tota l'exhibició. La visió per part dels homes de teatre, i molt especialment escenògrafs i figurinistes, del món wagnerià, la seva traducció en uns espais que recollien i sintetitzaven un univers que provocava adhesions i entusiasmes com els que ens descriuen periodistes i cronistes contemporanis dels fets. Hem comprovat la fidelitat,

el respecte, dels escenògrafs de l'Escola realista catalana pels models de Bayreuth, temple suprem que marcava l'ortodoxia, els dictats del qual eren escrupolosament seguits pels Soler i Rovirosa, Vilomara, Urgellès, Chia, Alarma, Junyent.

La persistència d'aquesta tradició realista dependent del model bayreuthià, fenomen paral·lel al que es produïa entre els escenògrafs francesos o italians, tot just si és trencada per les propostes d'Adrià Gual, o, més endavant, de Ramon Batlle. Aquests espais escènics wagnerians, d'una coherència contundent al llarg de més de mig segle, responen a una estètica que, progressivament, s'allunya de les evolucions que, a partir de Craig i Apia, experimenta l'escenografia. La vinguda, l'any 1955, dels muntatges de Wieland Wagner suposarà l'obertura a aquesta nova estètica amb un considerable retard, el trencament amb la tradició realista, quan la capacitat de perpetuació de l'Escola Escenogràfica Catalana s'estava esgotant amb el seu darrer gran representant, Mestres Cabanes. La influència d'aquesta escenografia wagneriana tindrà derivacions sorprenents, des de la decoració d'interiors de cases particulars fins a l'aprofitament d'aquells àmbits per als decorats de «El teatro de los niños», posant a l'abast dels infants, a través de les joguines, aquelles creacions escenogràfiques. Creacions que, dins la fidelitat estricta al model de Bayreuth, voldran remarcar l'anostrament de què parlàvem amb la inclusió d'elements autòctons, sigui la silueta de la muntanya de Montserrat, del castell de Perelada o la presència del baixrelleu de Sant Jordi del Palau de la Generalitat.

La commemoració wagneriana que suposa l'exposició no vol ser una recuperació nostàlgica. En la vitalitat del wagnerisme actual, diversificat en grups i manifestacions d'ideologia ben diversa, volem adscriure'ns, i recuperar, l'obra dels entusiastes de l'Associació Wagneriana, d'aquells intel·lectuals de tarannà progressiu que veien en l'arborament pel nacionalisme i la mitologia derivades de les composicions de Wagner una oposició a la degradació desnaturalitzada del romanticisme italianitzant, sentimental i tranquil·litzador, descarregat de qualsevol virulència. Volem connectar amb tants wagnerians anònims com els que representaven obres a casa seva; en teatrins laboriosament construïts, els que adaptaven Wagner per a ser cantat en català, els que s'emocionaven amb els personatges i els temes de les seves òperes pels ressons que hi trobaven d'herois i d'històries pròpies, sentides contar de menuts o llegides en els treballs dels historiadors de la Renaixença. Ja han passat molts anys des de la manipulació que els feixismes, sobretot el nazisme i, de retruc i pàl·lidament, el franquisme, feren de l'obra de Richard Wagner. La magnitud de la seva obra, la universalitat, com s'acostuma a dir, del seu missatge no són privatis, com un signe extern més, de certs energúmens contraris a la llibertat. A través de Wagner es retrobaren molts catalans en l'esperança d'un futur on la seva terra i tots els homes haguessin superat l'opressió i un present mediocre i limitador. Sense cap miticisme, però amb les antenes del plaer lúdic desplegadas, volem transitar per aquests espais wagnerians que han de ser, que són, espais de llibertat.

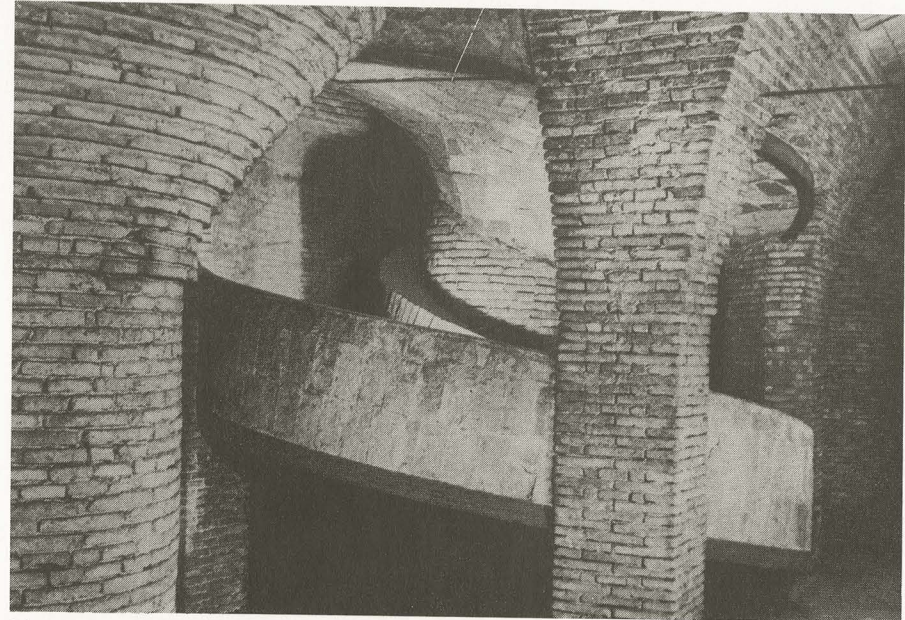


# ESPAIS WAGNERIANS

**L**a nostra és l'exposició d'una institució dedicada al món de l'espectacle en els àmbits de la pedagogia, la documentació i la difusió. I en el mateix títol que hi hem posat volem remarcar el tema conductor, el *leit motiv*, que ens ha guiat: l'espai. Espai que és ahora el lloc on es desenvolupa el mite i el petit món acotat on treballa l'home de teatre per ordenar una realitat i transmetre-la.

Hem volgut basar-nos en uns materials que són un dels fons bàsics del nostre Museu, les col·leccions escenogràfiques de teatrins, bocets i figurins. Així, a la vegada que en potenciem la difusió, els presentem en una ordenació determinada, completada amb d'altres elements semblants procedents de col·leccions privades. Finalment, hi hem afegit tota mena de documentació complementària que reforci les nostres hipòtesis i els criteris d'ordenació i exhibició dels components.

D'altra banda, el marc físic on havia de desenvolupar-se l'exposició, si bé per un costat ens en condicionava el projecte, per l'altre ens subministrava suggerències múltiples. En efecte, el Palau Güell, seu del nostre Museu, ha estat repetidament qualificat d'espai wagnerià, i certament l'apropament a les formes naturals característic de l'obra gaudiniana, lligava idòniament amb un dels nostres plantejaments. D'entre els diversos àmbits possibles que



El Palau Güell.

reuneix el Palau ens ha semblat que el conjunt format per la planta baixa i els soterranis eren l'entorn més evocador i accessible per a servir de marc físic a l'exposició.

En aquest àmbit, doncs, us proposem el nostre itinerari wagnerià, que no vol reproduir la successió cronològica de la producció de Richard Wagner ni tampoc il·lustrar les diverses fases de l'evolució creativa del compositor alemany

*La walkíria*. Acte primer.  
Francesc Soler i Rovirosa.  
Liceu 1899.

o de la seva difusió entre nosaltres. Si ens haguéssim proposat una iniciació didàctica a l'obra wagneriana aquests haurien estat, potser, uns criteris vàlids. Proposem un itinerari que ha sorgit de l'anàlisi de les escenes, dels espais dels quals partíem i de les suggestions que el treball d'ordenació i relació ens ha produït.

En l'establiment d'aquest itinerari hi ha jugat també l'existència de dos nivells físics i el circuit que s'hi pot establir per posar-los en contacte de manera significativa. Hem reservat, doncs, a grans trets, la zona superior, més lluminosa, als espais oberts, i la zona de soterrani, i el seu accés, als espais màgics, misteriosos, iniciàtics, que coincideixen amb aquelles obres de major significació en la trajectòria creativa wagneriana.

Cal recordar novament que, en el conjunt de l'exposició, llencem unes hipòtesis suggerides per les imatges però que no pretenem d'il·lustrar unes tesis preestablertes i derivades d'una anàlisi historicista. La lectura que proposem vol ser, doncs, un joc d'iniciació i d'apropament a unes formes físiques i uns contextos llegendaris.

D'altra banda, l'exposició permet diverses lectures simultànies. Primerament, la que marca la mateixa successió de l'itinerari, el recorregut a través de les obres fonamentals. Però també existeixen un seguit de temes recurrents, que apareixen ara i adés al llarg del trajecte i que el visitant podrà reconstruir pel seu compte a partir dels indicis, altrament inequívocs, que anirà trobant.

L'enumeració i la tipologia dels espais proposats per la dramaturgia wagneriana ens ha dut insensiblement a constatar la preponderància absoluta dels espais de la

naturalesa per damunt dels interiors urbans. En efecte, l'espai wagnerià per excel·lència és una part, misteriosa o habitual, desbocada o màgica, de la naturalesa. El bosc, en variants molt diverses, la cova, la pregonesa de la terra o de l'aigua, les grans perspectives naturals dominen clarament damunt l'interior del castell o el palau, la casa urbana o el temple. I encara aquestes localitzacions de manufactura humana estan sovint integrats o condicionats per l'entorn natural, o bé adquireixen una ressonància que converteix l'emboïllament arquitectònic en un accident secundari davant de la significació tel·lúrica o mítica del lloc. Potser un dels tractaments més expressius de la naturalesa el trobem en els panorames, d'un centenar de metres, que sintetitzen les diverses tipologies dels escenaris naturals.

Aquesta exaltació de la naturalesa, des de la neutralitat quotidiana a la màgia i la convulsió, és potser allò que defineix millor el tret comú de tots aquests espais wagnerians, on es desenvolupen amb fantàstica naturalitat les aventures dels herois. Uns espais que, per ells mateixos, a partir de la seva contemplació sense aditius, ja ens informen de l'insòlit esdevenir que s'hi produirà: bosc, llac, mar, roca, cova, gruta...

Tota la resta d'elements documentals que completen l'exposició està emplaçat en funció d'aquest motiu conductor i, amb les seves múltiples procedències, arrodoneix la lectura, l'itinerari que proposem.

Només ens resta agrair, molt cordialment, l'ajut i l'entusiasme de tantes institucions i persones, de tants wagnerians més o menys confessos, com ha volgut col·laborar en el nostre projecte.

*Sigfrid.* Acte segon.  
Josep Mestres Cabanes.  
Liceu 1951.





Lobengrin. Acte primer. Maurici Vilomara. Liceu 1909.

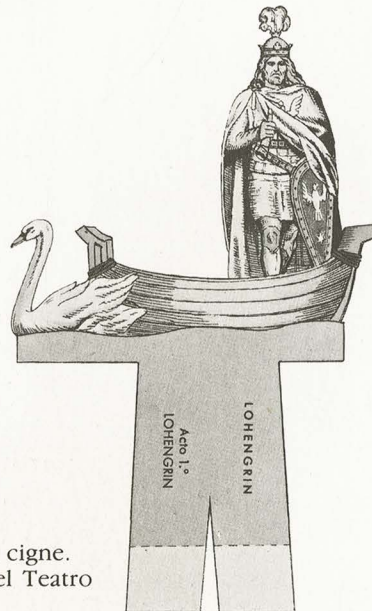


Lobengrin. Acte primer. Ramon Batlle i Gordó. Liceu 1960.

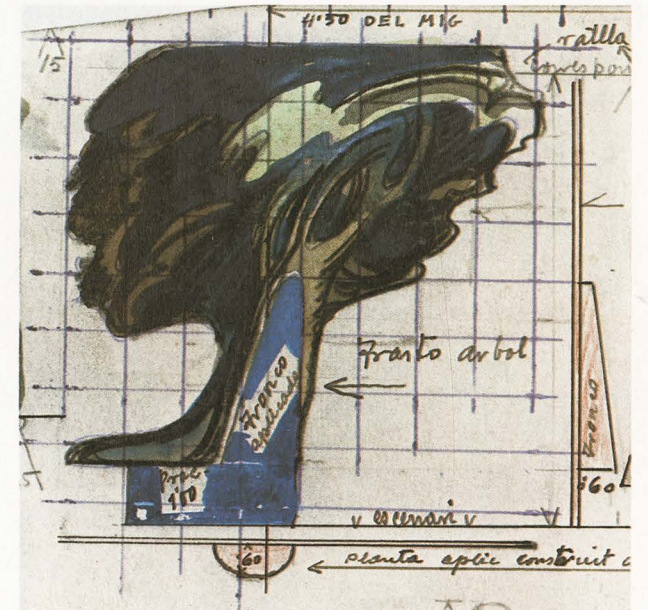
Casc de Lohengrin, utilitzat per Antoni Saludes.



Lohengrin i el cigne. Personatges del Teatro de los Niños.



Detall tècnic d'un dels aplics de l'esbós de Ramon Batlle.





*Tannhäuser*. Acte primer, quadre segon. Maurici Vilomara. Liceu 1908.



*Tannhäuser*. Acte primer, quadre primer. Oleguer Junyent. Liceu 1908.

La cantant Adela Borghi que representà el personatge de Venus en l'estrena de *Tannhäuser* al Liceu l'any 1887.

*Tannhäuser*. Acte primer, quadre segon. Ramon Batlle i Gordó. Liceu 1950.







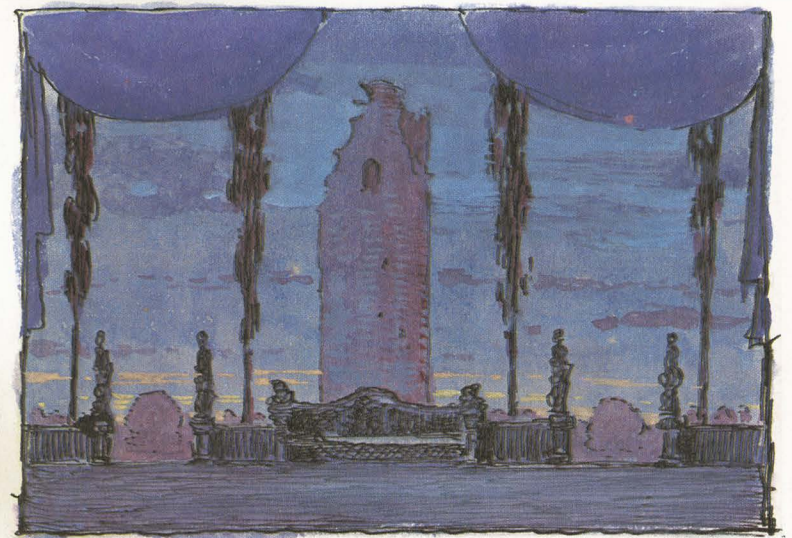
*Tristany i Isolda.* Acte primer.  
Francesc Soler i Rovirosa. Liceu 1899.



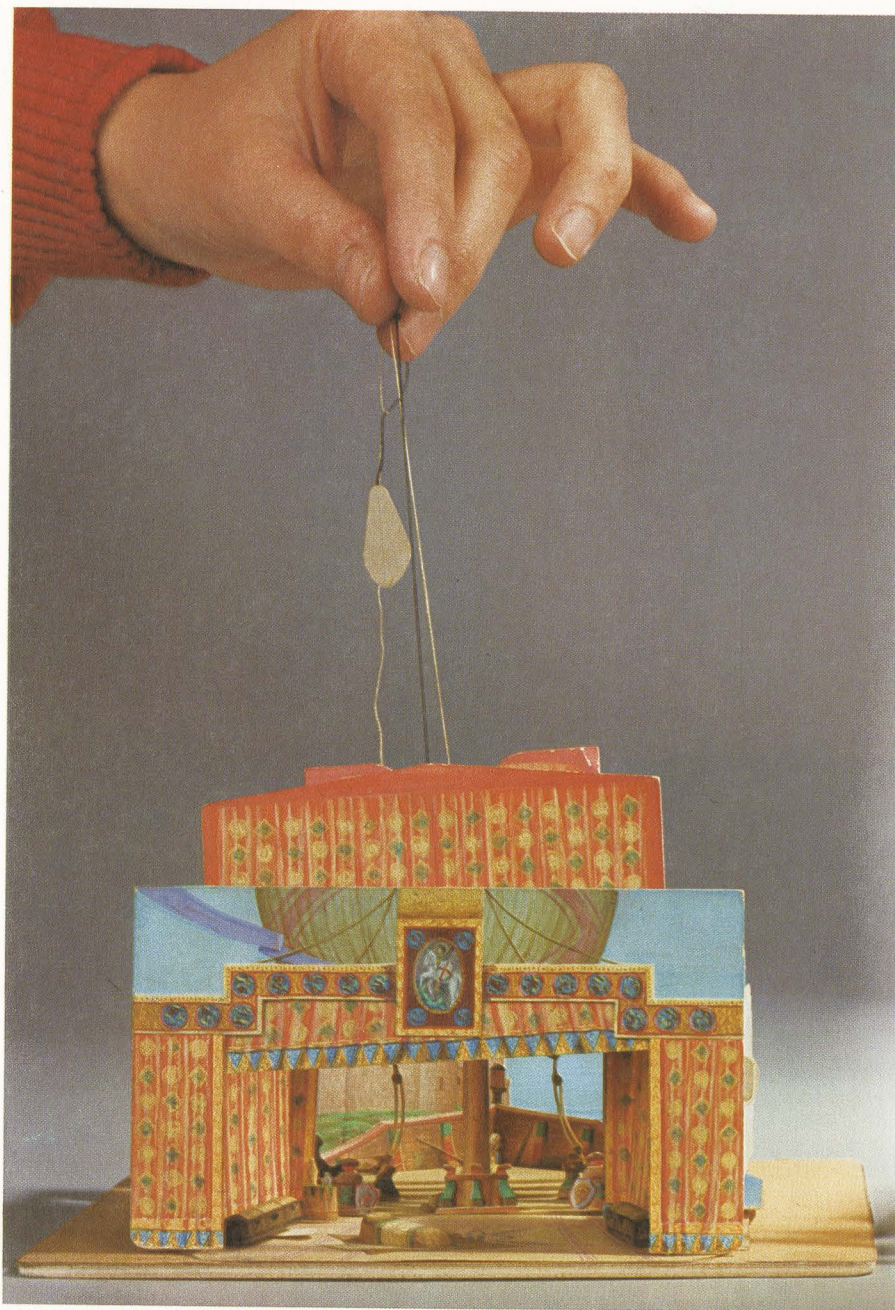
*Tristany i Isolda.* Acte primer.  
Josep Mestres Cabanes. Liceu 1955.



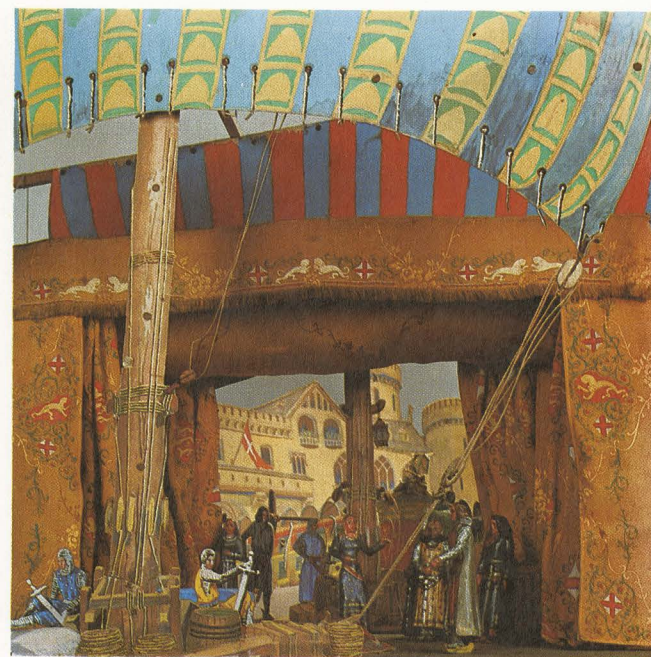
*Tristany i Isolda.*  
Acte primer.  
Adrià Gual.  
Teatre Goya 1920.



*Tristany i Isolda.*  
Acte segon.  
Adrià Gual.  
Teatre Goya 1920.



*Tristany i Isolda.*  
Acte primer.  
Miniatura de  
Jaume Respall  
de l'escenografia  
de Soler i Rovirosa.



*Tristany i Isolda.* Acte primer. Decorat de Jordi Sagalés i Pere Domènech per a les representacions wagnerianes privades organitzades per Agustí Sagalés. 1940-41.



Cartell d'Adrià Gual  
per a les representacions  
de la trilogia de l'amor,  
que incloua *Tristany i Isolda*.



*Els mestres cantaires de Nüremberg. Acte segon.*  
Oleguer Junyent. Liceu 1905.



*Els mestres cantaires de Nüremberg. Acte tercer, quadre segon.*  
Josep Mestres Cabanes. Liceu 1949.



Personatges dels Mestres Cantaires, per Josep Mestres Cabanes.



**ELS MESTRES CANTAYRES DE NUREMBERG**

Edició de XAVIER VIURA y JOAQUIM PENA, Ptas. 3 | Edició de J. LLEONART y A. RIBERA, Ptas. 1

Anunci a «L'Esquella de la Torratxa». 1905.



*Parsifal*. Acte tercer, quadre primer. Oleguer Junyent. Liceu 1913.



*Parsifal*. Acte segon, quadre segon. Josep Mestres Cabanes. Liceu 1941.



Panorama de Maurici Vilomara per a la transició entre els dos quadres de l'acte primer de *Parsifal*. Liceu 1913.



Panorama d'Oleguer Junyent per a la transició entre els dos quadres de l'acte tercer de *Parsifal*. Liceu 1913.



*Parsifal*. Acte primer, quadre segon. Miniatura de Jaume Respall de l'escenografia d'Oleguer Junyent. Liceu 1913.



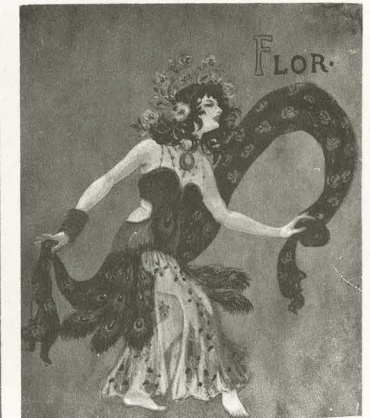
*Les monges de Sant Aiman*. Acte quart. Francesc Soler i Rovirosa. Teatre Novetats 1895. El darrer acte de l'obra de Guimerà transcorre al Sant Sepulcre, temple purificador per excel·lència, com el Temple del Grial de *Parsifal*, també temple-cova.

Dibuix de Josep Berga i Boada representant el bes de Kundry a Parsifal.



Parsifal per l'escultor Lluís Montané, obra guanyadora del concurs wagnerià de 1951.

Figurins d'Alexandre Soler i Marije de les dones-flor del jardí encisat de Klingsor.



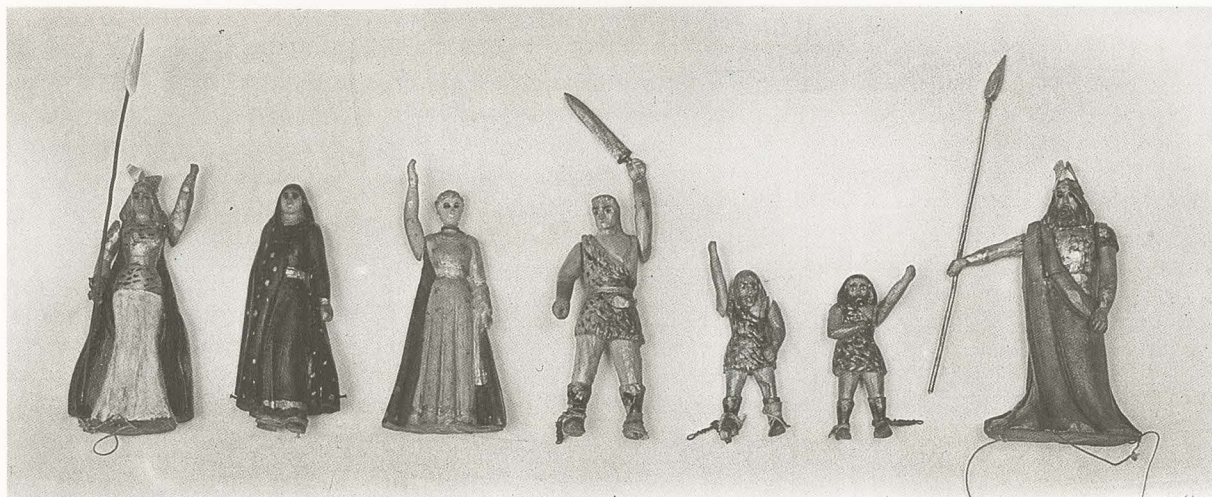


*La walkíria*. Acte tercer. Josep Mestres Cabanes. Liceu 1951.



*L'or del Rbin*. Acte segon. Oleguer Junyent. Liceu 1910.

Personatges de *L'Anell del Nibelung* de Jordi Sagalés.



A la pel·lícula *Apocalypse now*, de Francis Ford Coppola, la invasió d'un poblet vietnamita es fa al so de la cavalcada de *Les walkíries*.





*Sigfrid*. Acte primer. Josep Mestres Cabanes. Liceu 1951.



*El capvespre dels déus*. Acte primer, quadre primer.  
Joan Francesc Chia. ¿Teatre Tívoli cap a 1910?

Dibuix d'Adrià Gual representant l'enterrament de *Sigfrid*.



*El capvespre dels déus*. Acte tercer, quadre segon.  
Fèlix Urgellés. Liceu 1901.





Postals de diversos cantants wagnerians que han actuat a Barcelona. Representen a una walkíria, Lohengrin, Parsifal, Elsa i tres actituds de Francesc Viñas en Tristany.



Wagner i la vida quotidiana.

**“Associació Wagneriana”**  
Barcelona  
Reunió del dia 19 de Novembre de 1927  
“RESTAURANT MARTIN”

**PROGRAMA**

Preludi  
Ous de la selva  
Salmón del Rhen  
Conserves de Fafner  
Rosit dels Guibixunchs  
Hidromel gelada  
Pomes y fruyta Freya

Vi roig del pacte : Vi del Rhen  
Nectar dels déus  
Brevatge de Mime y pocions d'Isolda  
(Posta)



GRASAS ELIMINADAS  
AGILIDAD COMPLETA

**MINIMAX**

Stephan

**NEUMÁTICOS**



**BERGOUGNAN**



Nº 1

que de Ofterdin-  
alemán con el  
cual se narra  
as huestes de  
hermoso dra-  
estas partes  
operas: El oro del  
dioses, las cuales vinieron  
compositor moderno. Los Nibelungos,  
habitaban los bosques milenarios de  
tenia Mimo su herencia, dedicándose a los más

**Unocolate ANGELICAL**

ARIBAU, 200 y 202  
TELÉFONO 681 G  
BARCELONA





Diputació de Barcelona