

# La localització espacial de l'activitat teatral. Una anàlisi a partir del cas de Barcelona

Daniel PAÜL I AGUSTÍ

[dpaul@geosoc.udl.cat](mailto:dpaul@geosoc.udl.cat)

NOTA BIOGRÀFICA: Daniel Paül és doctor en Geografia per la Universitat de Lleida (2009) i postgraduat en Geografia, Ordenació del Territori i Gestió del Medi Ambient per la Universitat de Girona (2005). Les seves principals línies d'investigació tracten sobre les repercussions que les activitats culturals tenen en l'espai urbà. En aquest sentit, ha treballat especialment en les repercussions que els museus i els esdeveniments puntuals poden generar en aspectes com la transformació urbanística de la ciutat, l'orgull dels habitants o la imatge projectada per aquests espais.

---

## Resum

Les activitats culturals —i els teatres no en són una excepció— interactuen amb els espais urbans on s'implanten. Ara bé, malgrat aquest potencial, pocs estudis han analitzat les interaccions entre teatres i espai urbà. L'objectiu del treball serà mostrar com no només existeix un «mapa de la localització dels teatres de Barcelona», sinó com la diversitat de casuístiques existents contribueix a una distribució de les activitats vinculades al teixit teatral en el conjunt de la ciutat.

---

**Paraules clau:** localització, teatres, Barcelona, ciutat, producció cultural

---

Daniel PAÜL I AGUSTÍ

## La localització espacial de l'activitat teatral. Una anàlisi a partir del cas de Barcelona

### Introducció

Les activitats culturals ja no es consideren únicament com una expressió cultural. Són també un factor que pot actuar com a motor de l'economia urbana, amb una sèrie de repercussions tangibles per a l'espai urbà. De fet, les repercussions espacials dels teatres han anat evolucionant al llarg del temps. Tradicionalment, la majoria d'activitats culturals, entre elles els teatres, que precisaven d'una infraestructura permanent, s'havien concentrat en els centres històrics de les ciutats o en les seves àrees més pròximes. L'evolució moderna de les ciutats, juntament amb diversos canvis de modes i de necessitats tècniques, implicaren que una part dels equipaments teatrals es desplaçés cap a altres espais, generalment perifèrics. En l'actualitat, no obstant, la localització dels teatres ja no respon únicament a aquesta realitat. La seva ubicació és cada cop més àmplia i variable i va més enllà de l'edifici que acull l'escenari per incloure altres aspectes com la formació, l'associacionisme o diverses tipologies d'activitat econòmica.

L'activitat teatral pot ser considerada un element de primer ordre per entendre la mobilitat i la difusió territorial del moviment cultural. L'alt nombre d'equipaments i de professions que poden interactuar en aquesta activitat converteixen els teatres en representatius dels canvis que els equipaments culturals poden generar en l'espai urbà. No obstant, malgrat aquest potencial, pocs treballs han analitzat les interaccions entre teatres i espai urbà.

L'article mostrarà com els diversos processos de canvi i relocalització espacial dels teatres barcelonins han comportat un doble procés. Per una banda, han difós per àmplies zones de la ciutat la presència d'equipaments teatrals. Però, per altra banda, han articulat un procés en el qual aspectes com l'aforament, la rotació en el nombre d'espectacles o la presència de treballadors han tendit a una forta especialització espacial en barris molt determinats. Concretament, l'article partirà d'una anàlisi de l'evolució històrica en la localització dels teatres, comparada amb la pròpia evolució urbana de la ciutat de Barcelona. Tot seguit s'inclourà una anàlisi de les interaccions que

els teatres poden generar amb el seu entorn. En aquest sentit, s'analitzaran aspectes com el públic, el nombre de llocs de treball, la capacitat de les sales o el nombre de representacions.

Aquesta lectura centrada en els escenaris teatrals es complementarà amb una visió més àmplia, on es farà referència a totes les activitats que són necessàries i acompanyen el desenvolupament de l'activitat teatral: localització de les companyies teatrals, dels espais de formació i de les empreses i associacions vinculades al món del teatre. D'aquesta manera, es vol mostrar la diferència existent entre l'equipament (més o menys localitzat territorialment) i el teixit humà necessari per al funcionament d'aquest equipament (molt més difús).

L'objectiu final és il·lustrar com, no només existeix un «mapa de la localització dels teatres de Barcelona», sinó que la diversitat de casuístiques existents contribueix a generar múltiples interaccions espacials.

### Marc teòric

Les funcions dels equipaments culturals són diverses. A més de les que tradicionalment s'havien associat a les diverses activitats, en les darreres dècades s'ha pres consciència de la necessitat d'incorporar-ne de noves. Les més habituals han estat les de requalificar i representar nous espais públics (Monaci, 2005; Paül i Agustí, 2014a). Un canvi que ha comportat que les activitats culturals actuïn com a motor de l'economia urbana (Bianchini i Parkinson, 1993), amb repercussions tangibles en l'espai públic (Landry *et al.*, 1996).

Els espais escènics han participat d'aquest canvi (Scott, 1997). Amb les noves inversions s'han transformat en un element de canvi per a la ciutat i, sobretot, per als districtes on es localitzen (Hughes, 1998): impulsen el sentiment d'orgull de pertànyer a una ciutat, reforcen les activitats econòmiques al seu voltant, poden atreure nous habitants, etc. (Ramos i Sanz, 2009). Això ha permès a alguns gestors teatrals accedir a noves fonts de finançament, ha facilitat la construcció de nous espais escènics o la renovació dels existents. Uns aspectes que no sempre han anat acompanyats d'inversions dedicades a la producció, la innovació i la consolidació de noves propostes escèniques (Strom, 2002). Ara bé, en paral·lel, també ha generat que, en alguns casos, els nous equipaments s'hagin convertit en elefants blans (Paül i Agustí, 2015): construccions excessivament ambicioses i costoses que poden generar efectes menys desitjables: gentrificació, increment dels preus del sòl, augment del dèficit públic o desaparició de les ofertes més minoritàries a favor de grans espectacles d'èxit assegurat. Alguns autors han arribat a considerar el teatre com «el petit elefant blanc per excel·lència» (Martínez i Illa, 2015, 74).

L'estudi de les actuacions més importants, habitualment grans teatres nacionals o obres d'arquitectes emblemàtics, ha deixat en segon pla les repercussions que poden tenir altres escenes. Individualment més modestes en termes de valors, també són clarament més nombroses. Així, la suma de les seves repercussions pot resultar rellevant a escala de ciutat. En diversos casos, la suma de diversos petits equipaments culturals, entre ells teatres, ha permès millorar la cohesió social de la ciutat i projectar en l'àmbit regional una imatge de ciutat dinàmica (Paül i Agustí, 2009).

Ara bé, malgrat l'augment de funcions associades als espais escènics, pocs articles han analitzat les repercussions que aquest teixit pot generar en les ciutats (Harvie, 2009). És en aquest aspecte que es focalitzarà la present recerca. Concretament, analitzarem la diferenciació territorial de l'activitat teatral a Barcelona a partir de l'anàlisi de diferents variables reconegudes per diversos autors com il·lustratives de les repercussions que es poden generar en la ciutat (Sacco i Ferelli, 2006; Zukin i Braslow, 2011): densitat dels teatres, freqüentació, activitat econòmica que gira al seu voltant o capacitat de les sales, entre altres elements. Amb aquestes dades es cartografiarà l'especialització de l'oferta d'algunes zones o la segregació d'altres espais i s'obtidran àrees d'influència dels diversos espais on es concentra la producció i el consum cultural (Newman i Smith, 2000). Aspectes, tots ells, importants per a les interrelacions entre ciutats i espais escènics.

### La distribució dels teatres a Barcelona

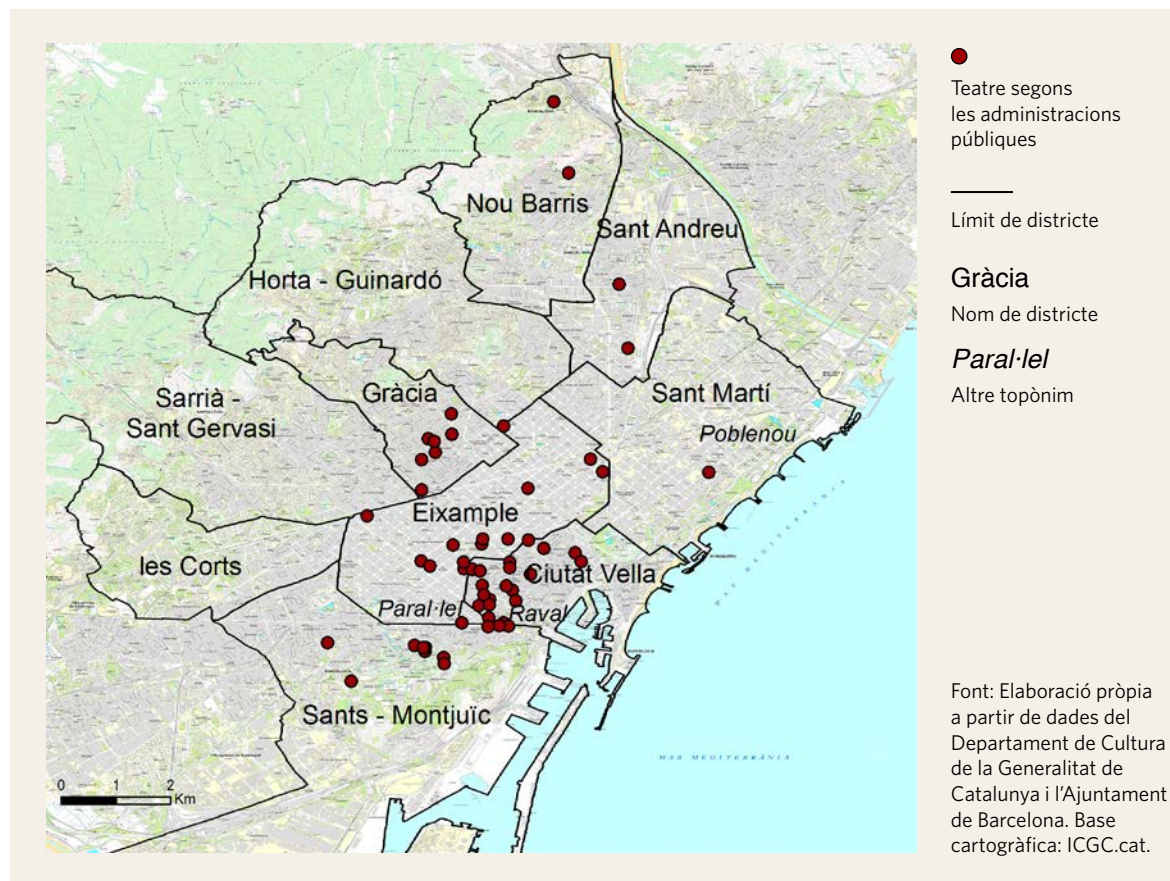
La localització dels teatres barcelonins presenta diverses lògiques de distribució (Paül i Agustí *et al.*, 2017). Així, si analitzem els teatres oficialment reconeguts per alguna de les administracions públiques (Generalitat de Catalunya o Ajuntament de Barcelona) trobem una distribució força concentrada (figura 1) on, en primer lloc, existeix un espai central consolidat, entorn a Gràcia i Ciutat Vella, que acull un bon nombre d'escenes, entre elles la majoria de grans sales comercials. Aquest espai central es complementa amb un nou eix nord, encapçalat pels teatres Zona Nord, Ateneu Popular de Nou Barris, Sant Andreu Teatre, Nau Ivanow o la recentment traslladada al Poblenou (2016) Sala Beckett. També podríem incorporar en la lògica de centralitat els grans teatres públics, Teatre Nacional de Catalunya (TNC) i Mercat de les Flors.

Aquests grans espais es complementen, no obstant, amb un seguit d'altres escenes, de format petit o mitjà, dedicades en bona mesura a una programació teatral experimental i alternativa. Es tracta d'espais molt més repartits pel conjunt de la ciutat, majoritàriament d'iniciativa privada. Ara bé, la localització de les Fàbriques de Creació Cultural, uns nous espais creatius impulsats per l'Ajuntament de Barcelona, ha contribuït a reforçar aquesta doble tendència. Aquest segon grup de teatres tendeix a ser localitzat en espais urbans en transformació. La disponibilitat de sòl a preus assequibles i l'existència d'alguns recintes fabrils abandonats han estat clau per a aquestes ubicacions.

Els teatres d'aquest segon grup tendeixen a basar la seva localització en avantatges derivats de processos urbanístics. Quan aquests avantatges desapareixen, bàsicament a causa del creixement de la trama urbana i l'encariment del preu del sòl/lloguer, els teatres tendeixen a desplaçar-se cap a noves localitzacions perifèriques.

Aquest procés no és una novetat. Històricament Barcelona ha tingut un important procés d'obertura i tancament de teatres, àmpliament estudiat (Sobrequés, 1991-2001; Aloy *et al.*, 2011; Albertí i Molner, 2012 o Ramon i Perrone, 2013). Aquests canvis han comportat, per exemple, que l'any 2014 la

Figura 1. Localització dels teatres de Barcelona segons les institucions

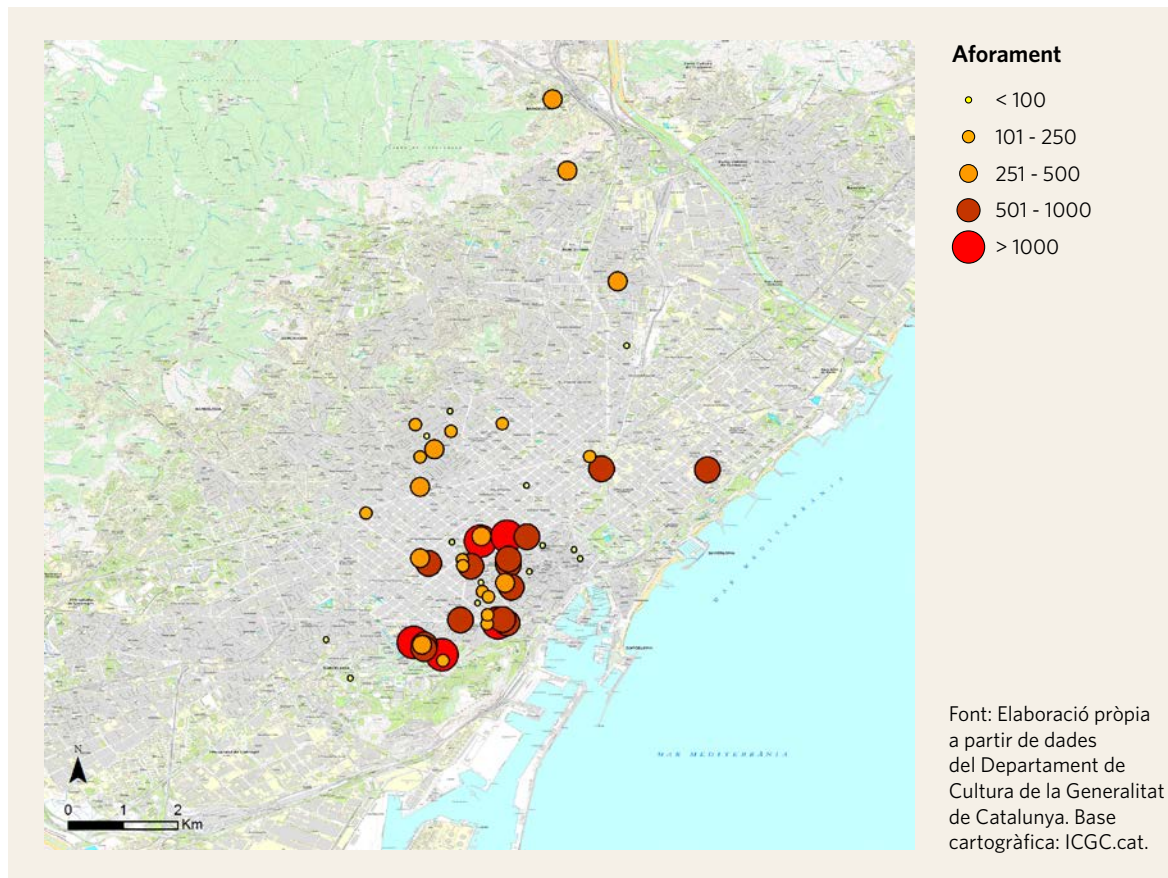


mitjana d'antiguitat dels teatres barcelonins fos de 27 anys o que únicament 12 equipaments superessin aquesta mitjana. Dues dades importants a partir d'aquest fet. Dels teatres inaugurats a Barcelona entre 1930 i 1960 no en segueix funcionant avui cap, i pràcticament la meitat d'ells tenen menys d'una dècada (Paül i Agustí *et al.*, 2017). Els teatres mostren, per tant, una forta tendència al canvi d'emplaçament per adaptar-se a un context urbà canviant.

Les diferències existents en els teatres barcelonins queden encara més paleses si s'analitzen alguns aspectes més quantitius. Si examinem el nombre d'espectadors de les diverses sales (figura 2) veiem com les zones centrals del Raval, el Paral·lel i Montjuïc concentren la gran majoria de l'aforament. Més enllà d'aquests tres espais únicament sobresurt l'àrea que ocupa el TNC (més de 1.700 butaques distribuïdes en tres sales). La majoria de teatres de Barcelona tenen una única sala (84%). Els sis teatres que tenen dues sales i els tres amb tres sales se situen, majoritàriament, a les zones comentades anteriorment. De mitjana, les sales de Barcelona tenen un aforament de 397 butaques, però oscil·len entre les 40 butaques de Cincónomos Espai d'Art i les prop de 2.000 del Teatre Grec. La majoria dels locals més petits es troben a Ciutat Vella, mentre que els espais amb més de mil butaques es localitzen a Montjuïc i l'Eixample.

La localització dels teatres barcelonins presentada fins ara, focalitzada en una sèrie d'espais centrals, comença a ser diferent si analitzem altres variables. Per exemple, si analitzem el nombre d'espectacles diversos que es

Figura 2. Aforament dels teatres (2014)

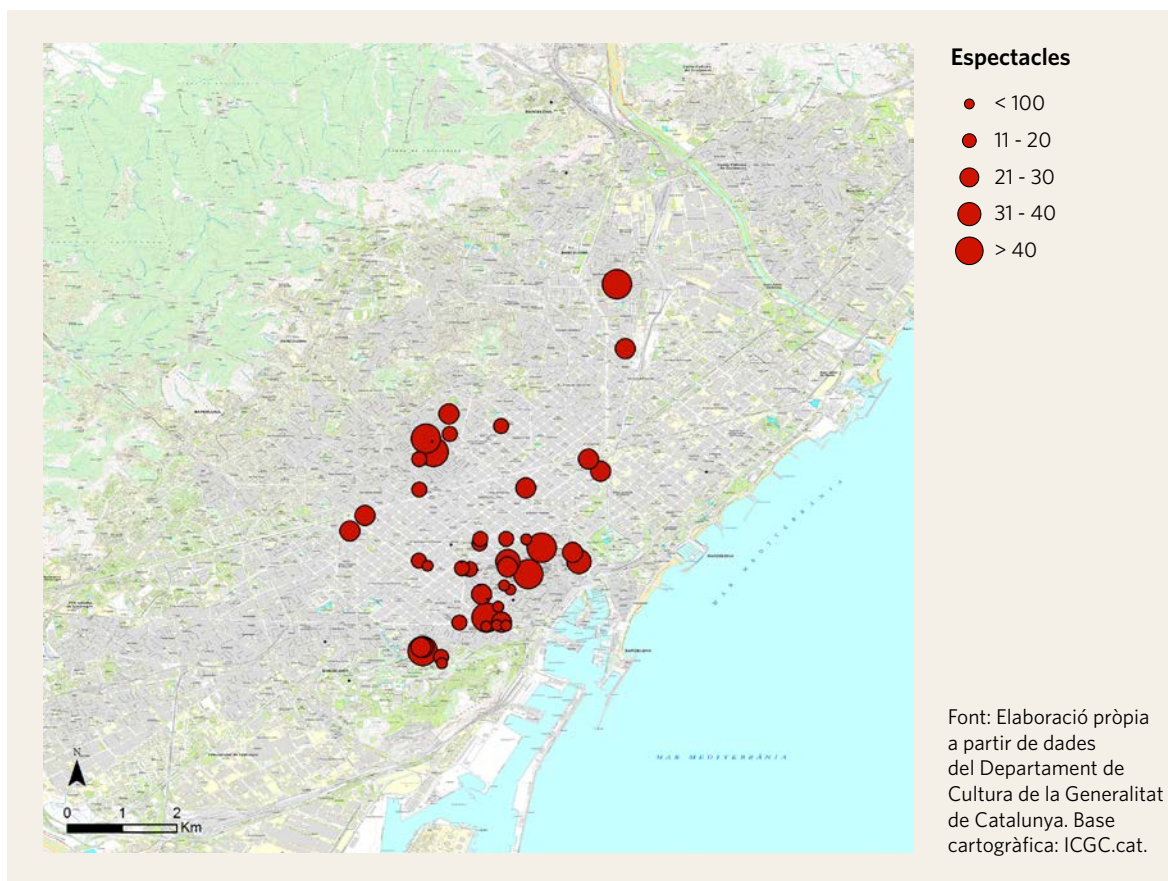


programen en una temporada, apareixen noves zones (figura 3). Gràcia és el districte que ofereix un major nombre d'espectacles diferents. Tot i acollir al voltant del 10% del nombre de sales i de l'aforament de la ciutat, s'hi representen més del 25% dels espectacles que tenen lloc a Barcelona. En canvi, els teatres amb major aforament, situats a l'Eixample, Sants-Montjuïc i Sant Martí, presenten temporades més llargues de cada obra, fet que implica una menor rotació. Per tant, són els petits teatres els que tendeixen a mostrar un major dinamisme en aquest camp.

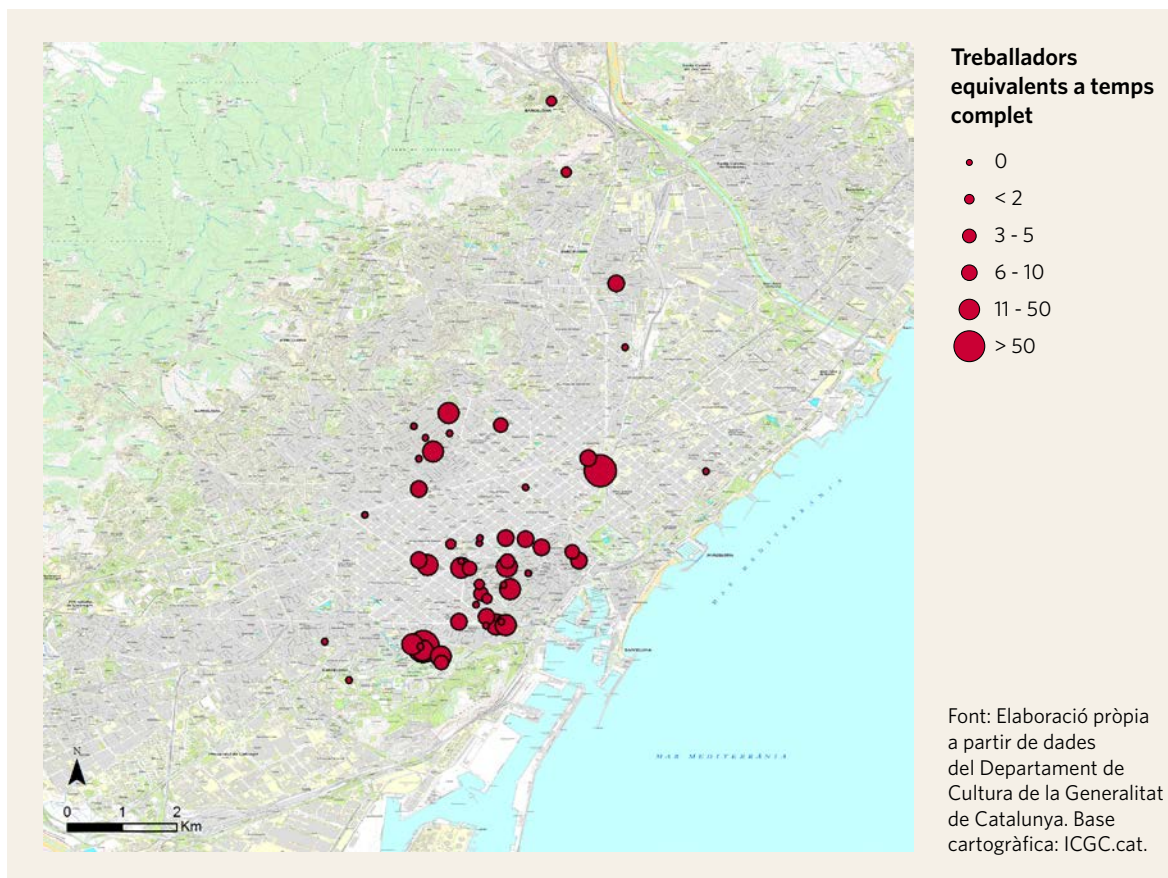
Les pautes de localització canvien novament si tenim present els llocs de treball generats en el propi teatre (figura 4). Tota obra teatral implica un conjunt important de professionals. Malauradament, no disposem de dades del conjunt de persones implicades en les activitats teatrals. Només tenim dades dels treballadors directes del sector teatral. Una xifra que, donada la precarietat en la que es veu obligada a actuar part de la professió, de ben segur no reflecteix el conjunt de professionals implicats en el món teatral, però sí que pot ser orientativa de les pautes de distribució existents.

Segons les dades del govern català per al període 2006-2013, el nombre de treballadors directes dels teatres de Barcelona es va situar entre les 490 i les 620 persones equivalents a dedicació completa (Generalitat de Catalunya, 2006-2015), una mitjana entre els 14,5 i 18,8 treballadors per teatre. Ara bé, la realitat és més complexa. Gairebé la meitat dels treballadors directes dels teatres de Barcelona ho són en tres equipaments públics: el TNC,

**Figura 3. Nombre d'espectacles als teatres de Barcelona (2014)**



**Figura 4. Concentració dels treballadors (equivalents a temps complet) dels teatres de Barcelona (2014)**



el Mercat de les Flors i el Teatre Lliure. Si no tenim en compte aquests tres teatres públics, la mitjana baixaria fins als 8 treballadors per local. També hem de tenir present que la crisi econòmica viscuda els darrers anys ha afectat aquest aspecte. Mentre els teatres privats han experimentat una caiguda moderada del nombre de treballadors, en els teatres públics la reducció ha estat més gran.

Com es pot observar, la distribució dels treballadors teatrals es veu clarament condicionada per la localització dels grans teatres públics: Sants-Montjuïc i Sant Martí sobresurten clarament en el context barceloní. La concentració de l'ocupació directa no es correlaciona, per tant, ni amb el nombre de teatres, ni amb la seva capacitat d'espectadors, ni amb el nombre d'espectacles. En aquest sentit, resulta molt il·lustratiu el cas de Gràcia. És el districte que acull un major nombre d'espectacles, però en comparació ocupa pocs treballadors. Les reduïdes dimensions de les sales i la presència de personal voluntari i/o amateur expliquen l'escassa presència de llocs de treball directes.

### **La distribució de les escenes teatrals a Barcelona i repercussions en el teixit urbà**

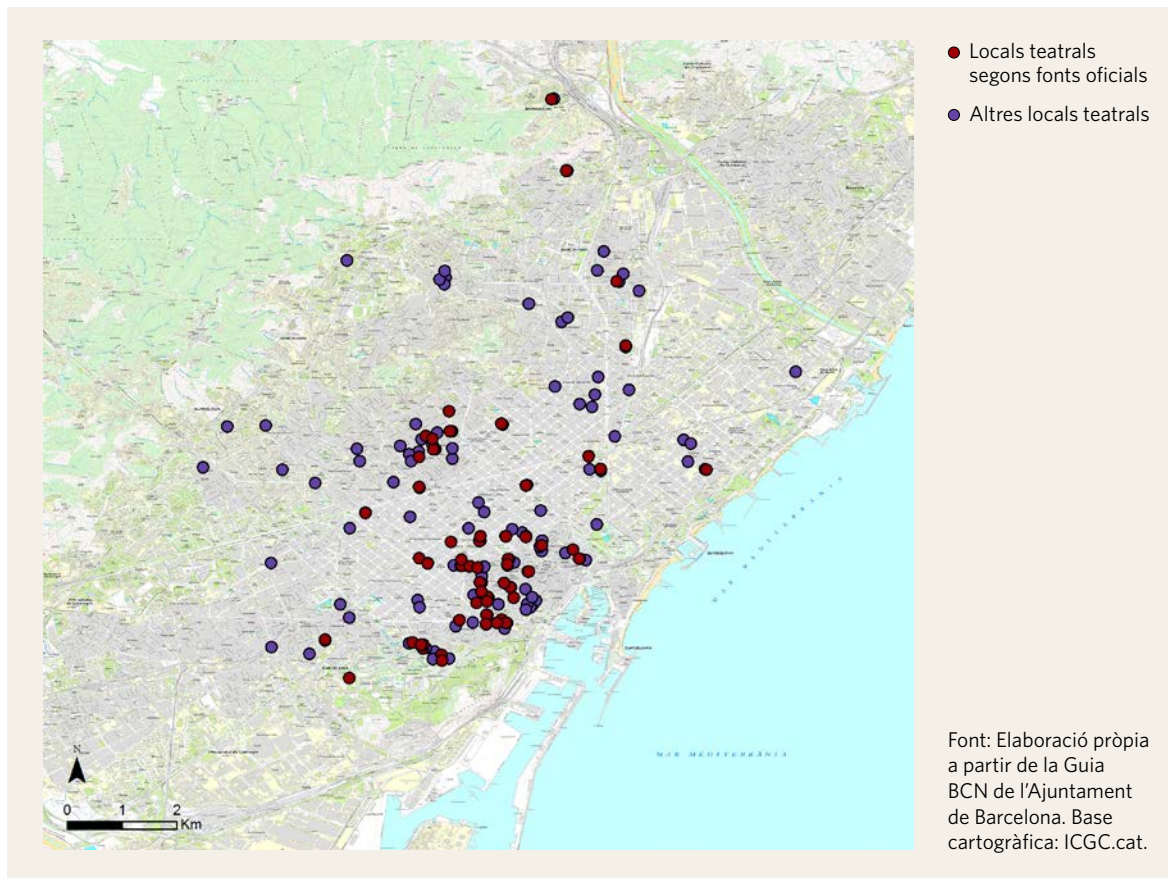
La distribució dels teatres, comentada en l'apartat anterior, només mostra una imatge parcial de la realitat escènica de Barcelona. De fet, deixa fora del mapa alguns equipaments importants. Així, si només tinguéssim presents aquestes dades, dels deu districtes en què es divideix Barcelona, tres no tindrien ni un sol teatre (les Corts, Sarrià - Sant Gervasi i Horta-Guinardó) i en uns altres tres se'n localitzaria només un o dos (Sant Martí, Sant Andreu i Nou Barris). Aquesta polarització seria encara més gran si fem la distinció per barris: només 16 barris de Barcelona (dels 75 en què es divideix la ciutat) comptarien amb algun teatre.

No obstant, les dades anteriors no reflecteixen la situació existent sobre el terreny. No hi hem identificat equipaments importants, com el Teatre de Sarrià (a Sarrià - Sant Gervasi) o el Foment Hortenc, els Lluïsos d'Horta o l'Ateneu Hortenc (tots tres a Horta-Guinardó). L'activitat que genera el conjunt del sector teatral barceloní supera de llarg els efectes generats en solitari pels teatres que apareixen en les fonts anteriors. Aquest fet es veu clarament si ampliem el camp d'anàlisi amb la informació de la *Guia BCN*<sup>1</sup> de l'Ajuntament de Barcelona (figures 5 a 8). Si tenim present el conjunt d'escenes que existeixen a Barcelona, enteses com tots aquells espais susceptibles d'acollir, en un espai tancat amb escenari permanent, algun tipus de representació teatral, el nombre d'escenes passaria dels 67 teatres identificats per les fonts oficials a 124 (figura 5).

El primer canvi que s'observa si tenim presents totes les escenes, és que la dispersió augmenta. La localització dels equipaments és més intensa en les zones assenyalades anteriorment (Gràcia i Centre Històric), però tots els

1. *GuiaBCN* és un portal de l'Ajuntament de Barcelona on es recopila informació de «més de 30.000 entitats i equipaments» de la ciutat. Permet diversos criteris de cerca: per espectacles, per temes, per districtes, per titularitat... Per a la present recerca es va buidar, el 28 de juny de 2018, la informació disponible sobre el tema «teatre».



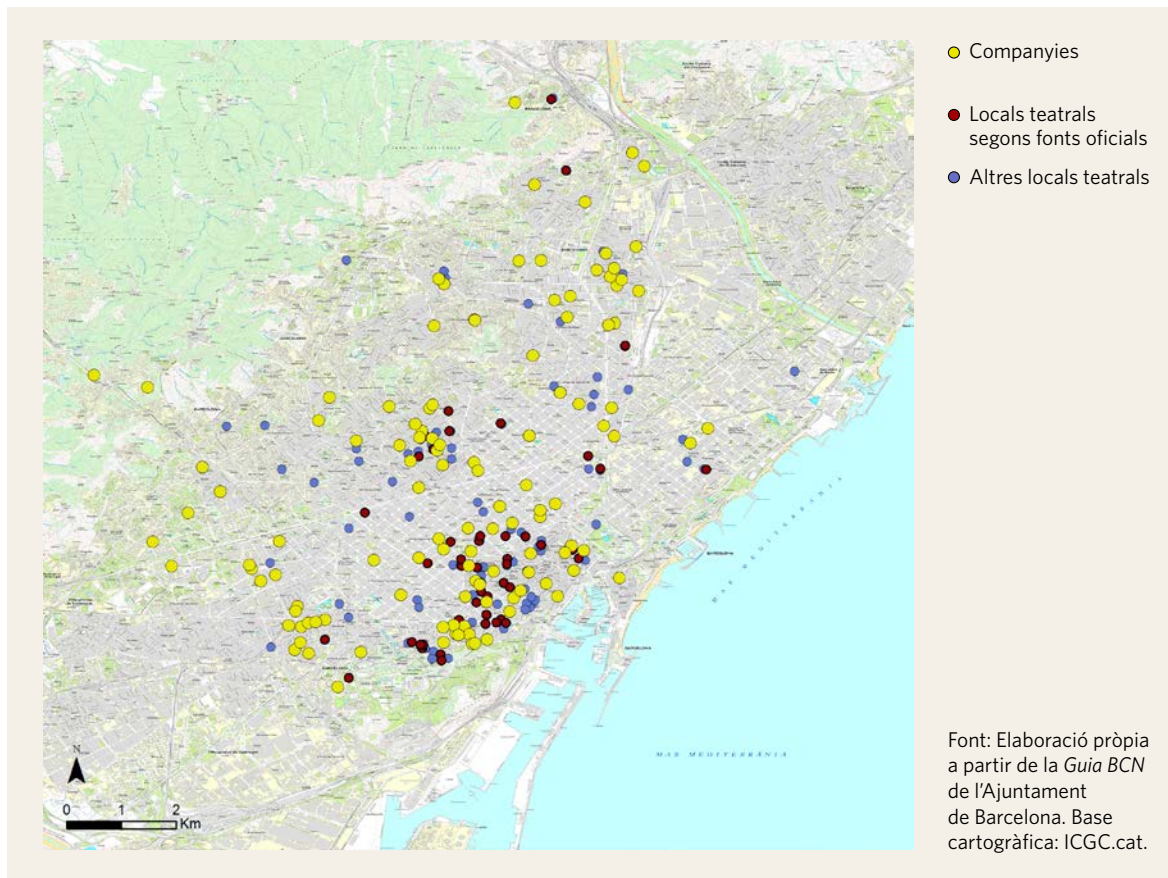
**Figura 5.** Distribució dels teatres i les escenes de Barcelona (2018)

districtes de la ciutat passen a tenir alguna escena. En aquest sentit, destaca especialment la concentració d'escenes entorn als barris de Sant Andreu i la Sagrera. Aquesta major dispersió espacial reforça la visió de la importància de les escenes teatrals en el conjunt de la ciutat, i no només a uns pocs barris, com semblaven indicar les estadístiques oficials.

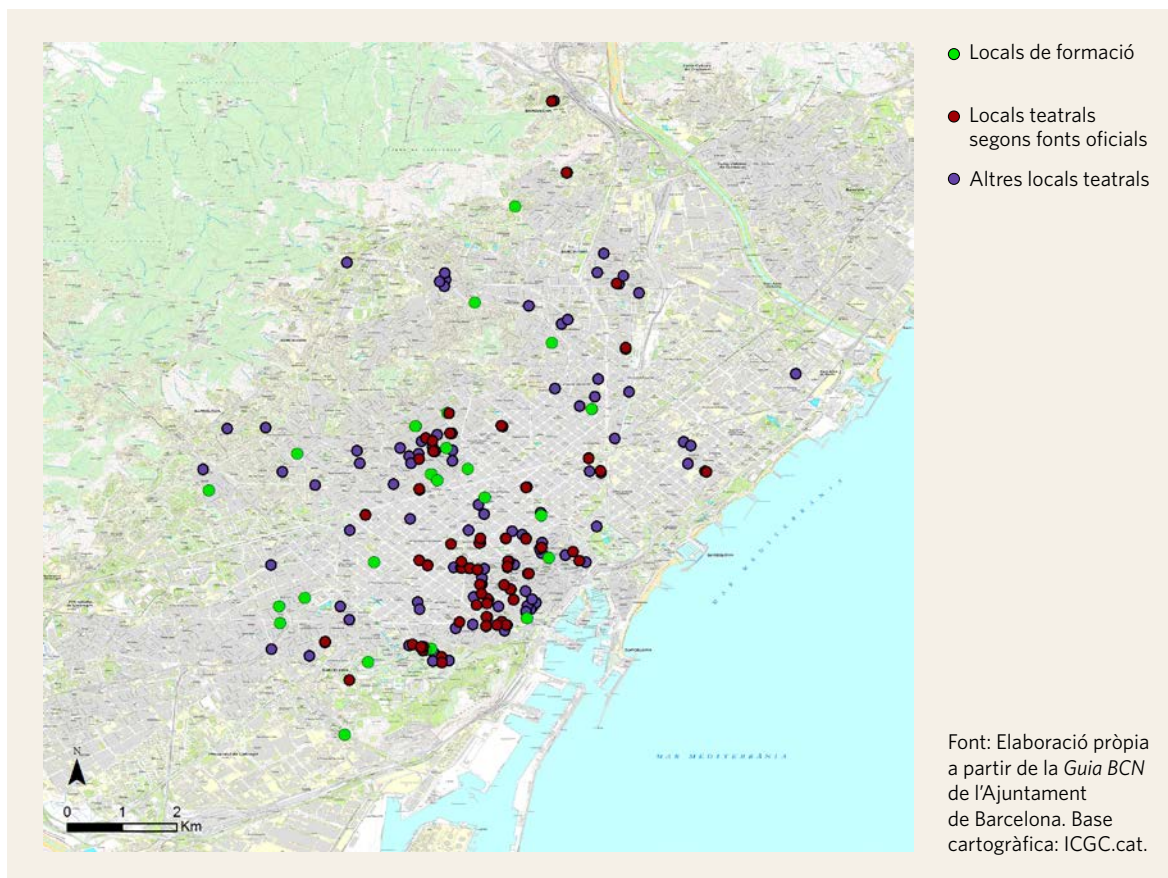
Aquesta distribució en tota la ciutat també s'observa en una de les manifestacions més directament relacionades amb l'activitat teatral: la localització de les companyies (figura 6). Si cartografiem la seva localització podem constatar una distribució bastant àmplia, amb concentracions importants a Sants-Montjuïc. Sorpren, no obstant, la pràcticament total absència de companyies a la zona de Sant Andreu i Sant Martí, una àrea considerada (i promocionada) oficialment com a barri creatiu. Una mancança en què coincideixen altres fonts, com per exemple l'associació Poblenou Urban District, que no identifica cap artista teatral a la zona. Caldria una anàlisi a escala micro per identificar les causes d'aquesta situació. Tanmateix, tot sembla indicar un context radicalment diferent al dels altres districtes de la ciutat.

Relacionat amb l'anterior aspecte, també podem citar els punts de formació reglada en connexió amb el teatre (figura 7). Aquests centres poden ser molt diversos: petites escoles de creació recent, centres amb llarg recorregut, centres especialitzats en àmbits com el circ o el teatre musical... Es tracta d'una vintena de centres, repartits majoritàriament per la zona sud de la ciutat, sense excessives relacions amb la concentració de sales.

**Figura 6. Companyies teatrals residents a Barcelona (2018)**



**Figura 7. Centres que imparteixen formació reglada a Barcelona (2018)**

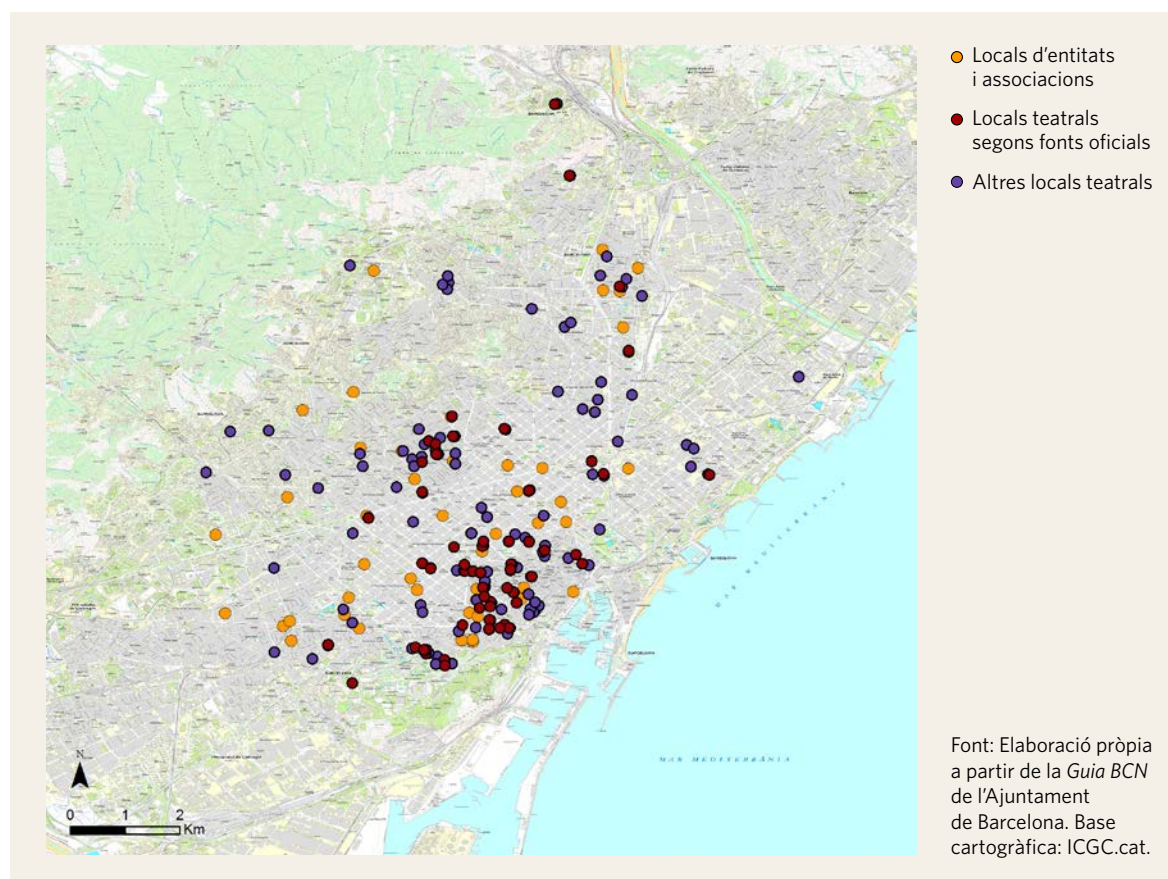


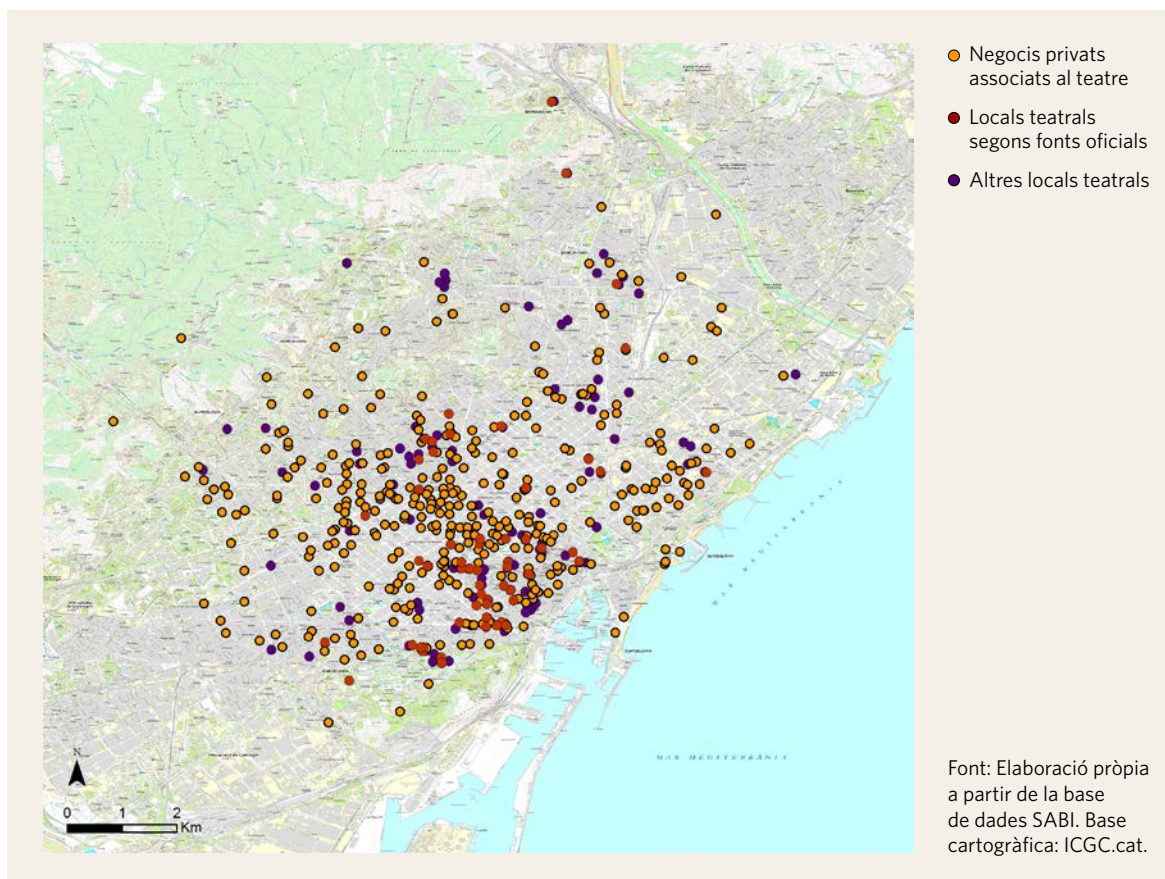
Un altre aspecte que podem identificar són els espais on es localitzen altres activitats relacionades amb els espais escènics: associacions, mitjans de comunicació o gestors d'esdeveniments (figura 8). La seva localització en la ciutat és bastant difusa. El Paral·lel concentra aproximadament el 10% d'aquestes altres activitats. Ara bé, el gruix de la localització segueix una lògica més similar a la de la distribució de l'activitat econòmica terciària de la ciutat que no pas a la pròpia dels espais teatrals o escènics.

Finalment, també podem localitzar les principals activitats econòmiques i comercials relacionades amb el sector del teatre. Aquesta classificació s'ha realitzat sobre la base de les empreses presents a la base de dades SABI (Sistema de Anàlisi de Balances Ibèrics), una font que conté referències individuals d'empreses d'Espanya i Portugal, amb informació específica extreta dels balanços presentats per les diverses empreses i que aporta dades sobre facturació, tipus d'activitat, localització, etc. Concretament, s'ha cartografiat aquelles empreses que identificaven, entre les seves àrees d'activitat, algun tipus d'indicador vinculat al teixit teatral (figura 9).

Els resultats ens indiquen una concentració en el centre històric i a l'Eixample. Contràriament al pes que aporta en el nombre de sales, Gràcia no presenta una concentració excessivament elevada de negocis vinculats a activitats teatrals. En l'altre extrem, el Poblenou sí que compta amb una presència rellevant de negocis.

**Figura 8.** Localització d'entitats i associacions vinculades al teixit teatral (2018)



**Figura 9.** Localització de les activitats econòmiques relacionades amb el món teatral (2018)

Aquestes interrelacions ens indiquen que difícilment podem parlar de clústers d'activitats directament relacionades amb el teatre. Més aviat ens assenyalen les característiques de l'activitat econòmica i l'existència d'espais adaptats a les necessitats de les diverses empreses en aquests dos districtes. Així, podem assenyalar que, per a les activitats econòmiques de Barcelona, la proximitat immediata als espais escènics no és un condicionant de l'activitat.

L'anàlisi d'aquests conjunts d'actors relacionats amb les activitats escèniques mostra com les diverses activitats vinculades als escenaris tenen una presència important en el conjunt de la ciutat. Concretament, la base indexa un total de 331 empreses actives que donarien feina a aproximadament 2.000 treballadors. Ara bé, en aquest grup trobem poques empreses amb un volum important de treballadors (hi destacaria Focus, amb quasi 200) i empreses amb cap o 1 treballadors (60 i 74 empreses respectivament). La taula 1 mostra aquesta varietat en les activitats econòmiques vinculades al món del teatre. Inclou diferents professions, algunes estretament relacionades amb l'activitat teatral, com l'utilatge i el mobiliari per a les escenografies, la il·luminació, el vestuari o el maquillatge. També se n'inclouen d'altres, més indirectes, però àmpliament utilitzades en el sector teatral; per exemple: publicitat, edició i impremta, transport, restauració, embalatges, mobiliari, audiovisuals, sastreria, tintoreria o bugaderia.

**Taula 1.** Classificació de les activitats econòmiques relacionades amb el món teatral segons la Classificació Nacional d'Activitats Econòmiques (2018)

Nombre d'empreses	CNAE	Descripció
1	1419	Confecció
2	1812	Impressió i arts gràfiques
1	1820	Reproducció de suports gravats
1	4110	Promoció immobiliària
2	4399	Altres activitats de construcció
1	4639	Comerç al major no especialitzat
4	5630	Establiments de begudes
1	5811	Edició de llibres
4	5819	Altres activitats editorials
8	5911	Producció de cinema i TV
2	5914	Exhibició cinematogràfica
4	5920	Enregistrament de so i edició musical
1	6399	Altres serveis d'informació
1	6810	Compravenda de béns immobiliaris
4	6820	Lloguer de béns immobiliaris
1	6910	Activitats jurídiques
2	7021	Relacions públiques
2	7022	Altres activitats de gestió empresarial
1	7112	Serveis tècnics d'enginyeria
3	7311	Agències de publicitat
1	7312	Representació en mitjans de comunicació
2	7410	Activitats de disseny especialitzat
4	7490	Altres activitats professionals científiques
1	7729	Lloguer d'articles personals
1	7739	Lloguer de maquinària
4	7810	Agència de col·locació
3	8230	Organització de fires i congressos
4	8299	Altres activitats de suport a empreses
140	9001	Arts escèniques
36	9002	Activitats auxiliars de les arts escèniques
9	9003	Creació artística i literària
42	9004	Gestió de sales d'espectacle
2	9319	Altres activitats esportives
1	9321	Parcs d'atraccions i temàtics
30	9329	Altres activitats d'oci i entreteniment
1	9523	Reparació de calçat i cuir
4	9609	Altres serveis personals

A aquestes empreses que diuen tenir relació directa amb el món del teatre caldria afegir-hi aquelles també vinculades a través dels efectes indirectes i induïts. Unes relacions més imprecises, extraordinàriament complexes, que malgrat no poder resseguir en un estudi d'aquestes característiques, cal que en fem esment perquè incideixen en el conjunt d'efectes amplis del sector

teatral. Per tant, hem de ser conscients que l'anàlisi espacial dels escenaris teatrals va més enllà de la pròpia localització de l'escenari. Inclou un conjunt ampli d'espais urbans on la indústria teatral contribueix a generar treball, activitat econòmica, moviment de persones, lloguers o compres d'espais, atracció de públic o agents privats, etc. Un conjunt d'activitats que ajuden al dinamisme de les ciutats i que espacialment van més enllà de les repercussions generades en els entorns immediats dels escenaris teatrals.

## Conclusions

Com hem mostrat a través de la cartografia aplicada a Barcelona, les repercussions dels espais escènics van clarament més enllà del simple lloc de localització dels teatres, per estendre's a tota la ciutat. Limitar les repercussions de les activitats escèniques a l'anàlisi dels teatres ofereix una imatge interessant, però parcial, de les repercussions que es generen a escala urbana.

La combinació de cartografia de teatres, espais escènics, associacions, escoles i activitats econòmiques permet veure com el teixit associat a les activitats escèniques es distribueix de forma pràcticament homogènia al llarg de tota la ciutat. Segons les dades recopilades, en el cas de Barcelona no podem parlar de l'existència d'un districte que concentri l'activitat teatral de la ciutat. Si bé és cert, com hem exposat al llarg del text, que hi ha una certa concentració d'alguns aspectes vinculats als teatres en certes àrees de la ciutat (aforament a la zona del Paral·lel o nombre de llocs de treball entorn al TNC), les diverses activitats tendeixen a repartir-se pel conjunt de la ciutat. A mode d'exemple, podem citar que fins i tot en àrees que han sofert un procés de transformació accelerat, com el Poblenou (Paül i Agustí, 2014b), hem localitzat la presència d'activitats vinculades al sector teatral. Podem apuntar, per tant, que l'activitat teatral ha sabut aprofitar els diversos espais existents a la ciutat per instal·lar-s'hi. Un fet que ha permès que la ciutat mantingués un important teixit econòmic associat a les arts escèniques.

En canvi, les grans institucions públiques no han articulat un teixit teatral en el seu entorn més proper. Podem considerar que aquestes grans actuacions han contribuït a millorar els espais físics de la ciutat. No obstant, l'anàlisi mostra com els entorns del TNC o el Mercat de les Flors pràcticament no acullen activitats com associacions, escoles o negocis vinculats al teatre. Un aspecte similar al que apareix en els entorns de les Fàbriques de la Creació. Segurament encara és massa aviat per veure les repercussions generades per aquests espais creatius impulsats per l'Ajuntament de Barcelona. Caldrà estar atent a la seva evolució per tal d'identificar si aquests equipaments han contribuït a generar teixit creatiu vinculat al teatre en el seu entorn.

De fet, l'evolució futura de certes zones és una de les possibles línies futures de recerca. L'evolució de les ciutats implica canvis en la distribució dels diversos aspectes analitzats. En alguns casos per adaptació als canvis, en altres per obligació vinculada a aspectes com els lloguers o els canvis de normativa. Un estudi que faci un seguiment dels canvis dels diversos aspectes vinculats a l'activitat teatral al llarg del temps, ajudaria a una millor comprensió dels canvis experimentats per la ciutat.

En la mateixa línia de treballs futurs, una ampliació de les repercussions indirectes i induïdes dels diversos aspectes analitzats ajudaria a obtenir una visió molt més àmplia de l'efecte multiplicador que genera el sector teatral a la ciutat, ja mostrat en bona mesura en el present article.

Per tant, podem concloure que l'amplitud del teixit vinculat a les activitats escèniques té, sens dubte, un important impacte en el conjunt de la ciutat. La seva àmplia presència en el conjunt de la ciutat fa que no puguem reduir l'escena de Barcelona als simples teatres. Els teatres són la part més visible d'un engranatge que arriba al conjunt de la ciutat i que contribueix a situar els espais escènics de Barcelona en un punt fonamental del teixit cultural, econòmic i social de la ciutat.



### Referències bibliogràfiques

- ALBERTÍ, Xavier; MOLINER, Eduard. *El Paral·lel, 1894-1939*. Barcelona: CCCB i Diputació de Barcelona, 2012.
- ALOY, Guillem; OLAIZOLA, Ekain; RAMON, Antoni. «Cartografia teatral de Barcelona». A: Laboratori d'Arquitectura Teatral (eds.). *Arxiu d'arquitectura teatral*. Barcelona: LATE, 2011. <<https://bit.ly/33ToVdY>> [Consulta: 10 juny 2015].
- BIANCHINI, Franco; PARKINSON, Michael. *Cultural policy and urban regeneration: the west European experience*. Manchester: Manchester University Press, 1993.
- HARVIE, Jen. *Theatre and the city*. Hampshire: Palgrave MacMillan, 2009.
- HUGHES, Howard L. «Theatre in London and the interrelationship with tourism». *Tourism Management*, núm. 19(5), 1998, p. 445-452.
- LANDRY, Charles et al. *The Art of Regeneration: Urban Renewal through Cultural Activity*. Stroud: Comedia, 1996.
- MARTÍNEZ ILLA, Santi. «Planificació cultural contra elefants blancs. El cas del Pla d'Equipaments de Catalunya (PECCAT) 2010-2020». *Arxius de Ciències Socials*, núm. 33, 2015, p. 71-86.
- MONACI, Sara. *Il futuro nel museo. Come i nuovi media cambiano l'esperienza del pubblico*. Milà: Guerini Studio, 2005.
- NEWMAN, Peter; SMITH, Ian. «Cultural Production, Place and Politics on the South Bank of the Thames». *International Journal of Urban and Regional Research*, núm. 24(1), 2009, p. 9-24.
- PAÛL I AGUSTÍ, Daniel. «D'elefants blancs a centres respectats. Anàlisi dels aspectes relacionats amb la millora de la imatge i les repercussions dels equipaments culturals». *Arxius de Ciències Socials*, núm. 33, 2015, p. 57-70.
- «Differences in the location of urban museums and their impact on urban areas». *International Journal of Cultural Policy*, núm. 20(4), 2014a, p. 471-495. <<https://doi.org/10.1080/10286632.2013.850498>> [Consulta: novembre 2019].
- *L'oferta cultural en les polítiques de màrqueting de les ciutats*. Lleida: Universitat de Lleida, 2009. <<http://www.tdx.cat/TDX-1020109-153413>> [Consulta: 2 juny 2018].
- «Repercusiones inesperadas de una transformación urbana ralentizada por la crisis. El retorno de los artistas al distrito creativo 22@ Barcelona». *Cuadernos geográficos de la Universidad de Granada*, núm. 53(2), 2014b, p. 87-102.

- PAÛL I AGUSTÍ, Daniel; GANAU CASAS, Joan; RIERA FIGUERAS, Pilar. «The role of theatre venues in the transformation of Barcelona». A: MURZYN-KUPISZ, Monika & DZIALEK, Jaroslaw. (Eds.) *The impact of artists on contemporary urban development in Europe*. Heidelberg: Springer, 2017, p. 161-184.
- RAMON, Antoni; PERRONE, Raffaella. *Teatres de Barcelona. Un recorregut urbà*. Barcelona: Albertí Editor, 2013.
- RAMOS, María del Carmen; SANZ, Sonia. «El teatro comunitario como estrategia de desarrollo social a nivel local. El caso de Patricios. Provincia de Buenos Aires». *Miríada*, núm. 2(4), 2009, p. 141-157.
- SACCO, Pier Luigi; FERILLI, Guido. *Il distretto culturale evoluto nell'economia post industriale*. Venècia: Università IUAV di Venezia, 2006. <<https://bit.ly/2W5RfHg>> [Consulta: juny 2015].
- SCOTT, Allen J. «The cultural economy of cities». *International Journal of Urban and Regional Research*, núm. 21(2), 1997, p. 323-340.
- SOBREQUÉS, Jaume (dir). *Història de Barcelona*. Barcelona: Enciclopèdia Catalana, 1991-2001.
- STROM, Elizabeth. «Converting pork into porcelain: cultural institutions and downtown development». *Urban Affairs Review*, núm. 38, 2002, p. 3-28.
- ZUKIN, Sharon; BRASLOW, Laura. «The life cycle of New York's creative districts: Reflections on the unanticipated consequences of unplanned cultural zones». *City, Culture and Society*, núm. 2(3), 2011, p. 131-140.

### Bases de dades

- ADECA (Associació d'Empreses de Teatre de Catalunya). *Estadístiques de funcions i públic*. <<http://www.adetca.cat/c/stats.aspx>> [Consulta: gener 2016].
- AJUNTAMENT DE BARCELONA. *Guia BCN: agenda d'activitats, directoris i cursos de Barcelona*. <<https://guia.barcelona.cat>> [Consulta: gener 2018].
- BUREAU VAN DIJK SABI: *Sistema de Anàlisis de Balances Ibèrics*. <<https://sabi.bvdinfo.com>> [Consulta: gener 2018].
- DEPARTAMENT DE CULTURA - GENERALITAT DE CATALUNYA. *Estadística d'Arts Escèniques. Estadística de sales de teatre, dansa i circ*. [Consulta: gener 2018].