

fabià puigserver

TEATRE D'ART
EN LLIBERTAT

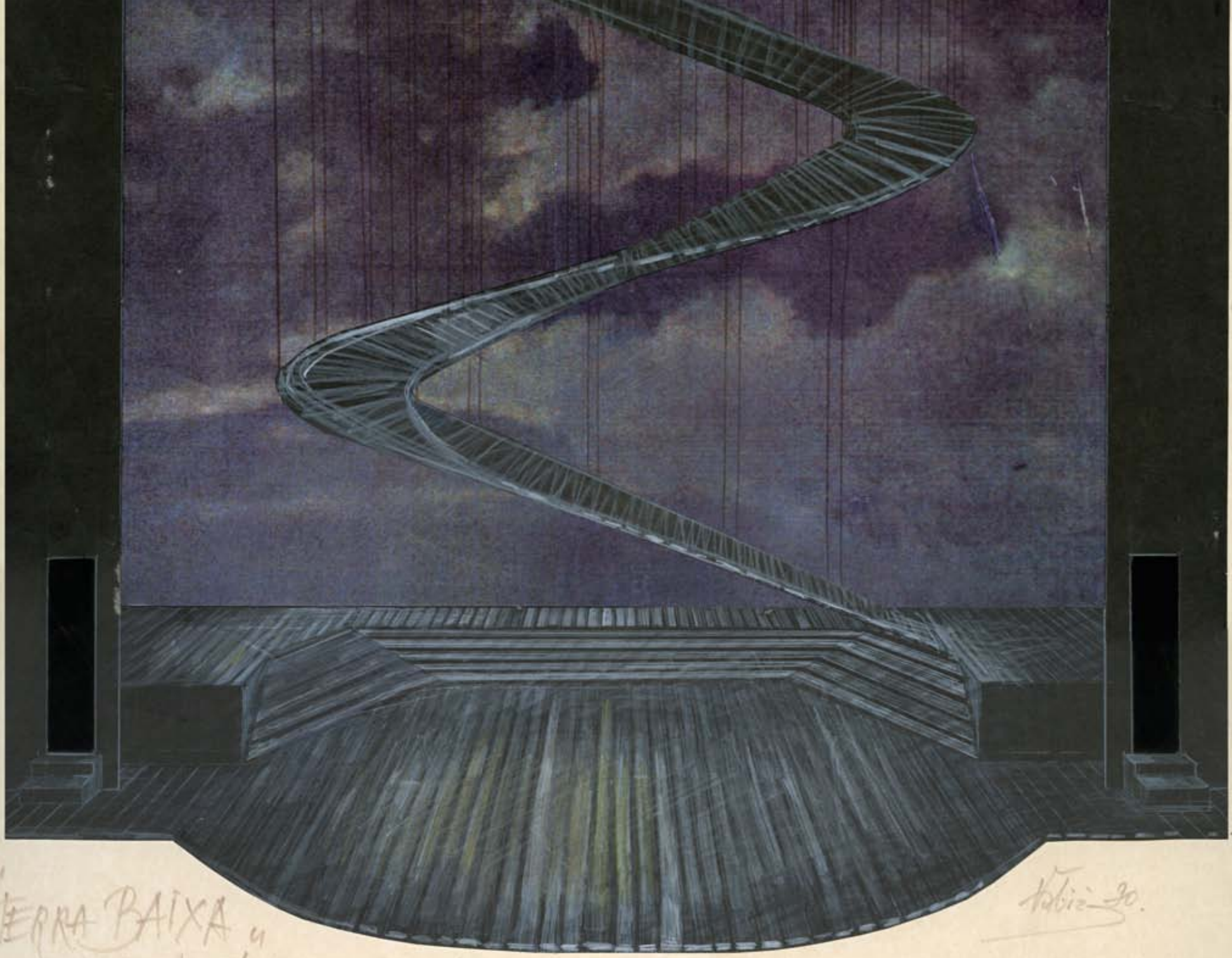
Exposició

De l'1 de desembre de 2011
al 30 de juny de 2012

Institut del Teatre



Diputació
Barcelona



"TERRA BAIXA"
TEATRE LLIURE, Temporada 1990/91

Vàlez 30.

Catàleg de l'exposició
Fabià Puigserver. Teatre d'art en llibertat



Sumari

Presentació	5
Fabià Puigserver	6
Sobre el projecte expositiu	8
Àmbits de l'exposició	11
Trajectòria	
Infància i primera joventut (1938-1958, fins a 20 anys)	12
Retorn a Barcelona, experimentacions i consolidació professional (1959-1975, de 21 a 37 anys)	14
Un nou teatre per a un teatre nou (1976-1985, de 38 a 47 anys)	16
Vers un nou escenari (1986-1991, de 48 a 53 anys)	18
Obra escènica	
Muntatges destacats	23
Vestint el treball dels actors	42
L'escenografia, un espai de somni	44
Direcció escènica, vers un teatre total	46
Teatre en llibertat	
Fabià, mestre d'una generació	48
El Teatre Lliure, un gran projecte de renovació teatral (1976-1986)	52
El somni de l'ampliació del Teatre Lliure (1986-1991)	56

Catàleg de l'exposició
Fabià Puigserver, teatre d'art en llibertat
Primera edició: abril de 2012

© d'aquesta edició:
Centre de Documentació i Museu de les Arts Escèniques.
Institut del Teatre. Diputació de Barcelona
Disseny de la coberta: Forabord
Maquetació, impressió i enquadernació: Artyplan
Dipòsit legal: B-17.433-2012
ISBN: 84-695-3305-3

Presentació

El catàleg que teniu a les mans resumeix els continguts de l'exposició que el Centre de Documentació i Museu de les Arts Escèniques (MAE) ha dedicat a la figura de Fabià Puigserver.

L'any 2003 el MAE va rebre, en dipòsit de la Fundació Teatre Lliure, l'obra i l'arxiu personal de Fabià Puigserver. El 2011 s'han completat vint anys de la desaparició de Fabià Puigserver i trenta-cinc de la creació del Teatre Lliure, una de les fites més importants en l'evolució del teatre català contemporani, impulsat en primer terme pel mateix Fabià. La constatació d'aquestes efemèrides ens va animar a plantejar aquesta exposició, amb l'objectiu de donar a conèixer la trajectòria vital i artística de Fabià, així com el seu fons, dipositat al MAE.

Amb l'exposició recuperem, a més, una línia de treball que en els darrers anys, i per diverses circumstàncies, havia quedat en un cert segon terme però que, tanmateix, està en la base de l'activitat museística del MAE: les exposicions temporals.

L'exposició permanent del MAE, que esperem poder presentar en un futur proper a la Casa de la Premsa – edifici construït per a l'Exposició Internacional de 1929- ha de complementar-se amb mostres temporals com aquesta, així com amb altres projectes de difusió que serveixin per apropar experts i professionals, companyies i formacions, associacions del sector, estudiants d'arts escèniques, així com a ciutadans a títol individual, als fons que atreurem.

No podem passar per alt que la difusió del patrimoni cultural de les arts escèniques contribueix a la promoció de les mateixes arts escèniques i la cultura.

La posada en marxa de l'exposició dedicada a Fabià Puigserver ha demanat la implicació de moltes persones. La fase de recerca i documentació de l'exposició, així com la seva producció ha implicat una important dedicació per part del personal del MAE i de diferents serveis de l'Institut del Teatre, esforços que s'han vist complementats per la dedicació de moltes persones de l'entorn del Teatre Lliure. Per això, el meu agraïment més sincer als responsables i professionals del Teatre Lliure així com als diferents serveis de l'Institut del Teatre per la seva professionalitat i dedicació desinteressada. I un record especial per a Isidre Bravo, que va poder oferir-nos algunes orientacions, poc abans de deixar-nos.

Fabià va ser una persona generosa i molt estimada, i aquesta generositat i estimació ens ha arribat també a nosaltres de part de moltes persones que el van conèixer en forma d'implicació en el projecte. No puc més que mostrar el meu agraïment i satisfacció pel que hem compartit.

Anna Valls

**Directora del Centre de Documentació
i Museu de les Arts Escèniques.**

Desembre de 2011

Presentació



Fabià Puigserver

A vint anys de la seva absència, Fabià Puigserver és encara un referent en les múltiples facetes de la seva activitat d'home de teatre total. Aquesta és justament, en la meua opinió, la seva aportació més exemplar i fonamental: haver estat al llarg de tres dècades una persona que contemplava el fet escènic en la seva globalitat i assumint les més diverses tasques a partir d'una doble motivació, d'entre les quals no sabria quina posar en primer lloc. D'una banda, la seva resposta i acció a les necessitats d'una situació teatral, la del país i la ciutat, que va experimentar una autèntica revolució al llarg d'aquest període. D'una altra, expressar el seu món creatiu, la seva aportació des dels diversos vessants d'una intensa personalitat artística. O a l'inrevés, però indestriablement.

Puigserver arribava l'any 1959 amb un bagatge sòlid però, sobretot, molt diferent del que hauria adquirit si la seva família no s'hagués exiliat –França, Polònia- al final de la guerra. Havia viscut i havia treballat en uns mons escènics "normals" i el contrast amb allò que es trobava aquí era descoratjador. Però després d'uns dubtes inicials, decideix que s'hi ha de fer un lloc i, especialment, contribuir a fer més petit l'abisme entre el món que havia deixat i el que assumia. Serà el Fabià emprenedor, sempre en complicitat amb altres, del GTI i L'Òliba, el Teatre de l'Escorpi i, finalment, el Teatre Lliure. El que es proposa renovar els ensenyaments escenogràfics a l'Institut del Teatre endinsant-los en una modernitat que a l'exterior ja tenia solatge i que ell havia practicat intensament en les seves realitzacions per al teatre independent i professional. I també el que fa de pont amb Polònia per a la implantació del teatre gestual o la renovació de la dansa clàssica en la nostra institució educativa. I encara tants altres projectes i propostes com no van arribar a prosperar perquè en aquest país la visió dels polítics és de curta volada i amb l'únic horitzó de la propera elecció a que s'hauran de sotmetre...

Per a l'expressió dels seus impulsos creatius, Fabià Puigserver fa d'actor –i ho deixa aviat perquè no creu que sigui el camí- i, sobretot, d'escenògraf i figurinista. En aquest aspecte hi ha un abans i un després en la història de les arts visuals del país aplicades a l'escena i el centenar llarg de les seves realitzacions ho prova a bastament: des d'un món plàstic inicial encara profundament centroeuropeu i neoexpressionista passant per la lluminositat esclatant mediterrània, per arribar a una depuració severa i intensa en els darrers anys. Però quan està prou segur en aquesta faceta central de la seva creació artística, es llença de ple –en paral·lel intens a l'aventura del Lliure- a la direcció escènica, envoltat

d'un equip actoral que aprèn noves formes teatrals al seu costat i en paral·lel. Clàssics de tota mena, locals i universals, i textos contemporanis, per transmetre una visió més àmplia i completa de les seves idees i de la seva expressió artística.

En deixar-nos, massa aviat, en plena maduresa i quan tant se'n podia esperar encara, deixava un llegat immens no únicament pel que fa a l'obra tangible realitzada, sinó també en una projecció de futur endegada en el Lliure que sintetitzava el seu pensament i al seva acció escènica i cultural. Però sobretot, i especialment per als que vam estar al seu costat en moltes de les aventures, deixava l'exemple referencial d'una ètica, un compromís, una capacitat de treball i un entusiasme que vint anys després encara ens estimula i guia davant les dificultats puntuals o en la quotidianitat gens espectacular de les petites fites que van omplint cada trajectòria.

És un goig poder tornar a veure en aquesta exposició alguns testimoniatges de la seva feina. Sabent, però, que només són indicis, retalls, aspectes d'una tasca efímera i màgica, que es manté en la memòria de tants espectadors i que roman com a referència en tanta gent del món escènic.

Guillem-Jordi Graells



Sobre el projecte expositiu

Fabià Puigserver és una de les figures claus en el devenir del teatre català contemporani, i el seu paper –tot i que central– en l'àmbit de l'escenografia, el vestuari dels actors, la direcció escènica, així com en la promoció de les arts de l'espectacle i la cultura, no es pot contemplar des d'un únic punt de vista, des d'un sol prisma. Fabià és *un home de teatre complet*, i un sintetitzador del moment històric que va viure i en el que va incidir de forma decisiva.

Aquesta constatació, i el fet de plantejar l'exposició des de la institució que conserva el seu ric llegat personal i artístic, ha condicionat decisivament el plantejament del projecte expositiu. Des d'un bon principi vàrem entendre que havíem de contribuir a divulgar el recorregut vital i la producció artística de Fabià Puigserver en un sentit global i que havíem de fer-ho, a més, d'una manera didàctica, amb els riscos que aquesta perspectiva comporta des del punt de vista de l'exhaustivitat.

És per això que hem organitzat l'exposició en quatre àmbits diferenciats, però alhora interrelacionats, separats físicament per bé que no jerarquitzats; no hem volgut condicionar l'ordre de circulació pels diferents àmbits de la mostra, supeditant aquest ordre als interessos i inquietuds de cada visitant:

Trajectòria vital i personal, diferenciada en quatre etapes: (infància i primera joventut, retorn a Barcelona, experimentacions i consolidació professional, un nou teatre per a un teatre nou i vers un nou escenari).

Obra escènica: una selecció de 16 muntatges de l'autor, representatius del seu recorregut artístic. Referències a les seves aportacions en l'àmbit de l'escenografia i vestuari dels actors, així com al seu treball en l'àmbit de la direcció.

Teatre d'art: una projecció audiovisual i diversos elements escenogràfics que ens apropen al llenguatge artístic de l'autor (per la seva naturalesa, no inclosos dins aquest catàleg).

Teatre en llibertat: explicació del paper de Fabià en l'impuls del projecte del Teatre Lliure, així com el seu compromís amb la formació teatral i la professionalització de les arts de l'espectacle al nostre país.

L'exposició inclou nombrosos textos i imatges (retrats, fotografies en grup, d'escena, de treball en els assajos o al taller, etc.). Fabià va deixar diversos textos escrits (articles especialitzats, programes de mà, projectes, etc.) i va concedir un bon nombre d'entrevistes que trobem transcrits en diferents documents. Al llarg de l'exposició hem incorporat citacions seves extretes d'aquests documents, i les hem potenciat gràficament, per tal d'explicar els diferents continguts.

La fase de recerca ha permès, tanmateix, millorar la catalogació del fons de Fabià Puigserver dipositat al MAE, que podeu consultar tant a la nostra pàgina web colleccions.cdmae.cat el repositori d'imatges del MAE.

La mostra ha tingut lloc a la sala d'exposicions de l'Institut del Teatre. Al vestíbul del Teatre Estudi (en el mateix edifici) s'ha presentat una mostra fotogràfica dels principals muntatges de Fabià Puigserver. De manera complementària, s'han organitzat visites guiades a les sales de reserva del MAE, on hem pogut mostrar alguns originals especialment significatius de l'obra artística de l'autor.

Ferran Adelantado, Carme Carreño

Comissaris de l'exposició



Àmbits de l'exposició

Escenògraf, figurinista, actor, director escènic, activista, promotor de les arts escèniques i de la cultura catalana, Fabià Puigserver (1938-1991) és una figura clau en la renovació del teatre català contemporani.

Aquesta mostra ofereix una aproximació al recorregut vital i artístic de Fabià Puigserver a partir de diverses imatges i objectes, així com de citacions i paraules recollides (del mateix autor, de companys de professió, alumnes, amics, etc.) que il·lustren els quatre àmbits en què s'ha organitzat l'exposició:

Trajectòria

53 fotografies (tantes com anys va viure) per explicar la trajectòria vital i professional de Fabià Puigserver, profundament marcada per la descoberta de la vocació teatral ja en la infància i pel desig d'aportar al món del teatre un missatge de llibertat; llibertat a través d'un llenguatge artístic propi.

Obra escènica

La relació d'espectacles en què Fabià Puigserver va participar és ingent. Molts d'aquests espectacles formen part de la memòria escènica del nostre país. Les aportacions de Fabià Puigserver a l'escenografia i la indumentària mereixen una atenció especial, així com el seu treball com a director escènic.

Teatre d'art

Les produccions de Fabià Puigserver tenen un estil inconfusible que emanen d'un llenguatge artístic propi, a partir d'una concepció renovadora de la relació espai-públic, la utilització de diferents tècniques i la innovació en el tractament de materials per a l'escena. Una projecció audiovisual i diversos escenogràfics que ens apropen al llenguatge artístic de l'autor.

Teatre en llibertat

Fabià Puigserver va voler també, i sobretot, "un teatre nou per a un nou teatre", i va fer del projecte del Teatre Lliure un motor d'innovació del teatre i la cultura al nostre país. És el mateix Fabià, a partir d'una selecció de textos i entrevistes, qui ens explica en què va consistir aquest projecte i què el va moure a impulsar-lo, juntament amb altres companys de professió. En aquest àmbit expliquem també el compromís de l'autor amb la formació teatral i la professionalització de les arts de l'espectacle al nostre país.

Per motius d'espai el nombre d'imatges reproduïdes en aquest catàleg és inferior a les exposades en la mostra (àmbits de trajectòria, obra escènica i teatre en llibertat). Igualment, i per la seva naturalesa, no s'inclouen els materials audiovisuals de l'àmbit d'obra escènica.

Infància i primera joventut (1938-1958, fins a 20 anys)

La infància de Fabià Puigserver està marcada per l'exili, la lluita contra el feixisme i el somni del retorn familiar a Barcelona.

Fabià Puigserver neix a Olot. El 1939, el seu pare marxa amb l'exèrcit de la República i la família s'exilia a França. S'instal·len a Montpezat, prop de Tolosa. A França, la seva mare, Manó Plana —molt aficionada a l'òpera—, treballa com a cosidora i brodadora. L'any 1951, el seu pare, mecànic de professió i amb un creixent paper dins el PSUC a França, és deportat a Algèria, i més tard, per mitjà d'un comitè internacional de solidaritat, es trasllada a Varsòvia, on la família es reunifica.



Als 5 o 6 anys a Montpezat

Fabià descobreix la seva vocació pel teatre i la cultura ja en la infància. En el seu creixement com a artista va ser molt important tant el pòsit cultural adquirit en els seus primers anys com la formació que més tard rebrà a Polònia.



Retrat, anys cinquanta

A Varsòvia, a 14 anys, s'inscriu al Liceu d'Arts Plàstiques i més tard a l'Escola de Belles Arts, on cursa els estudis d'escenografia. En aquells moments Varsòvia és una ciutat amb un ambient cultural molt viu, desitjant de la intel·lectualitat de l'Europa de l'Est. A Varsòvia fa una exposició amb les seves obres (pintures i dibuixos) i comença a fer teatre; col·labora en muntatges de Sadowski al Teatre Dramatyczny.

“La primera òpera que vaig veure a la meua vida va ser Parsifal, imagina-t'ho, a 11 anys... Em va sobtar i suposo que tot ve una mica d'aquí. A casa vaig començar a reproduir escenes de teatre amb capses de sabates. Em va entrar aleshores la dèria del teatre, de l'espectacle.”

Fabià Puigserver



Construint un motllo de joguina



A Varsòvia, davant d'un autorretrat, anys cinquanta



Amb un grup de companys a l'Acadèmia de Belles Arts de Varsòvia

Retorn a Barcelona, experimentacions i consolidació professional (1959-1975, de 21 a 37 anys)

El 1959 va tenir lloc el retorn familiar a Barcelona. Enyorat en un primer moment de la seva Varsòvia, lluny dels seus amics i advocat a un panorama teatral feble i dominat per la censura franquista, el jove Fabià fa esforços per situar-se i desenvolupar les seves inquietuds.

“Havia decidit quedar-me, però tenia la impressió que venia d’una altra galàxia. Em trobava sense feina, havia vingut, com aquell qui diu, amb una mà al davant i una altra al darrere. Era impensable poder-me dedicar al que sabia fer, l’escenografia.”

Fabià Puigserver



Amb la seva mare, Manó Plana, anys seixanta



Treballant a la lona de *Yerma*, 1971

L’any 1961, acabat el servei militar, entra en contacte amb l’Agrupació Dramàtica de Barcelona (ADB), on coneix Carlota Soldevila. Al mes d’octubre ingressa a l’Escola d’Art Dramàtic Adrià Gual (EADAG), on és alumne d’interpretació i direcció. Al mes de desembre d’aquell any estrena *Les aventures d’en Massagran*, de Josep M. Folch i Torres, amb el grup de teatre L’Esquirol de l’ADB, el seu primer encàrrec.

L’activitat a l’EADAG com a actor, escenògraf i figurinista li permetrà consolidar-se i contactar amb Josep Montanyès i Francesc Nel·lo. Aquesta etapa donarà molts fruits. En són un exemple estrenes com *Algú a l’altre cap de peça*, de Manuel de Pedrolo; *La Dorotea*, de Lope de Vega; i *Primera història d’Esther* i *La pell de brau*, de Salvador Espriu.

Un cop abandona l’escola, juntament amb Francesc Nel·lo, entre d’altres, endega el Grup de Teatre Independent (GTI), nascut a través de L’Òliba, grup dedicat al teatre per a infants. La nova etapa, que anirà del 1966



Retrat, anys seixanta



Amb Salvador Espriu i Maria Aurèlia Capmany preparant *Laia*

al 1970, és hereva de l’ADB i no es pot explicar sense l’experiència a l’EADAG, juntament amb la idea de teatre com a fet cultural i social que Fabià Puigserver va aprendre durant els anys polonesos. El GTI assumeix el repte de presentar en un local estable (el Casino de l’Aliança del Poblenou) muntatges experimentals, que no sempre reben el suport del públic.

L’any 1970 comença a impartir classes d’escenografia a l’Institut del Teatre. Els anys següents és cap d’aquest departament, membre de la Comissió Coordinadora d’Estudis i director de tallers d’interpretació a l’Institut. Juntament amb Iago Pericot, la seva aportació és clau en la renovació dels estudis d’escenografia i en la formació de tota una generació d’escenògrafs.

L’any 1975, amb Josep Montanyès i Guillem-Jordi Graells, crea el Teatre de l’Escorpió, on fa el pas cap a la direcció escènica. Juntament amb Guillem-Jordi Graells, dirigeix una obra de Joan Brossa —*Quiriquibú*. Aquest any estableix per primera vegada tàndem professional amb Lluís Pasqual a través de la seva participació en *La Setmana Tràgica*.



Classe a l’Institut del Teatre, 1969-70

L’activitat del teatre independent durant aquests anys s’havia consolidat amb companyies com Els Joglars i Comediants, i Fabià Puigserver volia fer un salt qualitatiu cap a la professionalització.

“Jo tenia molt clar que m’havia de dedicar al teatre. Jo havia de viure i ho havia de fer amb les feines que m’encarreguessin els teatres comercials, cosa que era molt mal vista. Sembla que si es treballava per al teatre comercial, et converties en un traïdor. Vaig simultaniejar amb moltes hores de treball la feina amb grups independents i la feina comercial pagada. Jo tenia molt clar que si el teatre independent no es convertia en un teatre professional, allò no deixaria de ser un teatre de testimoniatge.”

Fabià Puigserver

Un nou teatre per a un teatre nou (1976-1985, de 38 a 47 anys)

Davant la manca de relleu generacional, l'any 1976 la cooperativa de consum gràcies a La Lleialtat es planteja la possibilitat de llogar el seu teatre a algun grup o entitat amb capacitat de tornar a oferir una programació teatral. Joaquim Gubern, president de la cooperativa, entra en contacte amb Fabià Puigserver, que, amb uns quants joves companys de professió, acaben convencent-lo, a ell i l'assemblea de socis de



A l'assaig de *La Vida del Rei Eduard II d'Anglaterra*, 1978

l'entitat, que són els mi-

llors candidats per liderar la nova etapa del teatre. Acabava de néixer un dels projectes més singulars i renovadors del teatre català contemporani: el Teatre Lliure.



Retocant el vestuari de *Fulgor i mort de Joaquim Murieta*, 1982

L'objectiu era crear un teatre estable per poder-hi desenvolupar integralment tot el procés de creació escènica, a partir d'un equip sòlid de professionals en què cadascú pogués aportar riquesa des del seu àmbit de coneixement. Una característica fonamental del model Lliure és la integració, en un mateix espai, dels processos de creació, producció i representació. Aquest fet, juntament amb la necessitat que tots els membres de l'equip s'impliquin en les més diverses tasques del teatre, genera l'energia necessària per tirar endavant un projecte que dia a dia assumeix nous reptes. El col·lectiu inicial, a més de Fabià Puigserver, el formen: Muntsa Alcañiz, Xavier Clot, Imma Colomer,

Dirigint juntament amb Lluís Pasqual



Francesc Espluga, Joan Ferrer, Lluís Homar, Carles Jorge, Quim Lecina, Anna Lizaran, Josep Minguell, Lluís Pasqual, Pere Planella, Joan Ponce, Domènec Reixach, Fermí Reixach, Josep Ros Ribas, Antoni Sevilla i Carlota Soldevila.

El públic és una de les claus del nou espai. L'antic teatre a la italiana es converteix en una sala oberta, completament lliure, en la qual es poden crear diferents àmbits escènics segons cada muntatge, per integrar els espectadors.

La programació, elaborada a partir dels interessos i les motivacions de l'equip de treball, però també de la resposta del públic, inclou muntatges teatrals, però també de dansa, així com concerts. Es tracta d'un model de programació radicalment renovador i que agrada al públic.



Retrat, 1974

La formació d'un equip de treball estable amb uns objectius homogenis compromesos amb una societat i amb uns criteris ètics, i la dedicació exclusiva, juntament amb uns espectacles dirigits a nous públics en un marc democràtic, són els puntals de la continuïtat del Teatre Lliure.

La incidència del "model Lliure" va ser considerable durant els anys de la transició política, marcats per un accelerat procés de professionalització al costat de la lluita reivindicativa i la reclamació de nous projectes, perspectives i equipaments. Però, sobretot, la crítica i els historiadors han destacat el salt qualitatiu que van representar les produccions del Teatre Lliure. L'elecció dels textos, el rigor de les posades en escena i el conjunt del fet teatral, tot plegat, va convertir el Teatre Lliure en un referent escènic de primer nivell. En aquest marc, cal destacar el paper de Fabià Puigserver, però també el del conjunt de l'equip del Teatre Lliure, així com el de multitud de col·laboradors i, en definitiva, el d'una generació de creadors i intèrprets que han contribuït de forma decisiva a la modernització del teatre català contemporani.



Al Teatre Grec de Barcelona

“El Teatre Lliure havia d'ésser un teatre d'art i de comunicació. Un teatre que respongués per igual a un públic heterogeni i en general poc format. Un teatre que ensenyés a escoltar i a mirar amb ulls nous. Un teatre viu. Un teatre d'art per a tothom.”

Fabià Puigserver

Vers un nou escenari (1986-1991, de 48 a 53 anys)

Deu anys després de la fundació del Teatre Lliure, a Gràcia, l'èxit i la consolidació del projecte fan plantejar la necessitat d'un nou espai, més ampli, amb una capacitat més gran i on es pogués desplegar tota l'activitat relacionada amb la producció dels espectacles (incloent-hi els espais de taller i magatzem). Paral·lelament, i per tal d'assegurar la viabilitat del projecte, es proposen noves fórmules organitzatives, que donaran lloc a la Fundació Teatre Lliure – Teatre Públic de Barcelona. El Teatre Lliure es vol convertir en un veritable “teatre públic” (paper que fins llavors ja exercia, però amb un finançament públic molt limitat).



Treballant al seu estudi, finals dels vuitanta

Fabià Puigserver, juntament amb Manuel Núñez Yanowsky, Josep Montanyès i Guillem-Jordi Graells, formen un equip que pretén impulsar la remodelació de la plaça de toros Les Arenes com a nova seu del Teatre Lliure. Aquest espai és desestimada per l'Ajuntament de Barcelona en projectar-se l'ampliació de la Fira de Barcelona. A canvi, se'ls ofereix el Palau de l'Agricultura, dins la muntanya de Montjuïc i al quadrant que delimitarà una futura Ciutat del Teatre. A l'abril del 1991 se'n presenta l'avantprojecte arquitectònic, darrer acte públic al qual pot assistir Fabià Puigserver, que mor el 31 de juliol del mateix any.



Dirigint *Les noces de Figaro*, 1989



Pintant el decorat de *Capvespre Jardí*, 1990

“És massa abismal la diferència que hi ha entre els plantejaments i l'actitud del Teatre Lliure i les seves possibilitats efectives de realitzar-los. És urgent, per tant, que el Teatre Lliure emprengui una nova etapa d'ampliació i canvi d'estructura jurídica.”

Fabià Puigserver



Teatre Lliure de Montjuïc, olivera portada de l'Empordà i plantada davant la façana



Construint la maqueta del Palau de l'Agricultura, 1991

1976-1985, de 38 a 47 anys

Un nou teatre per a un teatre nou

El Teatre Lliure va néixer el 1976, quan Fabià Puigserver i els seus companys van decidir crear un espai escènic propi, independent de qualsevol institució pública o privada. Aquesta iniciativa va ser el resultat d'un procés de reflexió i de treball col·lectiu que va durar molts anys. El Teatre Lliure va ser creat amb l'objectiu de ser un espai de llibertat i de creativitat, on es poguessin desenvolupar obres de qualitat i que reflectissin la realitat social i política del moment.



“El Teatre Lliure havia d'ésser un teatre d'art i de comunicació. Un teatre que respongués per igual a un públic heterogeni i en general poc format. Un teatre que ensenyés a escoltar i a mirar amb ulls nous. Un teatre viu. Un teatre d'art per a tothom.”
Fabià Puigserver

Una personalitat teatral completa i un activista constant

Tot i la unanimitat a l'hora de considerar Fabià Puigserver una de les personalitat més completes que hi ha hagut en el teatre peninsular de les darreres dècades, la rellevància d'alguna de les facetes que constitueixen aquesta globalitat pot arribar a obscurir-ne d'altres i, en conseqüència, desfigurar allò més singular i interessant de la seva figura, que és precisament la síntesi irreplicable entre una visió global i diverses pràctiques especialitzades.

- Tres aspectes destaquen en aquesta imatge complexa d'home de teatre global:
- # La renovació que va fer dels conceptes i de la pràctica de l'espai escènic i el vestuari, és a dir, de l'activitat escenogràfica.
 - # La seva tardana però intensa i influent dedicació com a director d'escena.
 - # El seu paper com a inspirador, orientador i director de l'empresa col·lectiva més singular del teatre català i espanyol del darrer quart de segle [XX], el Teatre Lliure.

Tres vèrtexs cabdals d'una personalitat que, a la vegada que es lliura a fons en cada aspecte, mai no perd la perspectiva conjunta ni la voluntat d'incidir globalment en una realitat cultural i pública segons les necessitats exigides per cada moment.

Resulta, potser, fàcil d'explicar la seva tardana dedicació a les responsabilitats de director escènic com a qulcom lògic o “natural” en qui havia aconseguit una admirable maduresa en la seva primera especialitat com a escenògraf i figurinista. També ho és plantejar els perquès de la creació del Lliure com a conseqüència de la seva trajectòria anterior en el teatre independent català i per la confluència en un moment històric determinat d'unes personalitats amb hàbits de col·laboració ja establerts. Però aquestes explicacions parcials resulten insuficients si no es posen en relació entre elles i encara es complementen amb altres dades fonamentals, encara que aparentment pertanyin a òrbites molt dissemblants: els seus orígens formatius a Polònia (no tan sols com a escenògraf, sinó com a “home de teatre” global), el seu compromís ideològic i la seva militància política, l'infreqüent nivell dramaturgic dels seus treballs i encara d'altres de més discutible utilització en una anàlisi d'aquesta mena, com són els que fan referència a la seva intimitat.

Guillem-Jordi Graells

· les aventures d'en massagran · el secret del rei midas · algú a l'altre cap de peça · 20 años de poesía espanyola – poesía y realidad · gran guinyol · a ninguna parte (nord enllà) · teatre popular i pantomima · la dorotea · primera història d'esther · el portero · mort d'home · el silencio de la vida · los constructores de imperios o el schmürz · pintura sobre madera · la més forta · la pell de brau · santa juana · la fira d'arrambi-qui-pugui · gent de sinera · antigona · caputxina – pluft, el petit fantasma · la casa de bernarda alba – la barca sin pescador · las galas del difunto – sacrilegio – la cabeza del bautista · la zapatera prodigiosa · la comèdia de l'olla · un tal señor blot · la vida es sueño · otelo · tassarba · el retablo de maese pedro · antygona (antígona) · nauczyciela tanca (el maestro de danzar) · els diàlegs d'en ruzzante (el qui torna de la guerra – bilora – menego) · zolnierz królowej madagaskaru (el soldat de la reina de madagascar) · semper nunc · la diada boja o les noces de figaro · defensa índia del rei · el adefesio · la comèdia de la guerra · els baixos fons · nit de reis o el que vulgueu · la serva padrona · el mestre de música · la terra es belluga · tot amb patates · amics i coneguts · la paz · la farsa del mestre pathelin · la noche de los asesinos · el retaule del flautista · ja hi som tots! · la nau · la baralla fingida · el caballero de olmedo · guillem tell · laia · cabezas cortadas · yerma · lysisstrata · una guerra en cada esquina · non plus plis · tiempo del 98 · la mujer y el ruido · tango · don juan tenorio · mimetismes · cruel ubris · mary d'ous · el señor púntila y su criado mátti · la señorita julia · mort de gana show · berenàveu a les fosques · los cantos de maldoror · la moscheta · la farsa dels metges · canta, gallo acorralado · las troyanas · quan va ser el darrer cop que vas veure la mare? · alias serrallonga · la setmana tràgica · los siete puñales · l'escola dels bufons · un hombre es un hombre · terra baixa · el rey que rabió · quiriquibú · per tante cose · ronda de toros · per no dir res · bolero de l'alcúdia de carlet · el mortitxol, dansa de vetllatori · el bon samarità, càntir amunt, càntir avall, pensava que el cel guanyava i déu se n'aprofitava · camí de nit, 1854 · ascensió i caiguda de la ciutat de mahagonny · la cacatua verda · leonci i lena · titus andrònic · hedda gabler · una altra fedra, si us plau · la vida del rei eduard II d'anglaterra · m-7 catalònia · llibre vermell de montserrat · la nit de les tribades · antigona · l'armari en el mar · olé de la curra – panaderos · la bella helena · les tres germanes · pel broc gros · rosa i maria · jordi dandin · el balcó · un lloc entre els morts · operació ubú · medea · la hija del aire · los siete puñales · carnestoltes · fulgor i mort de joaquín murieta · món, dimoni i carn (judici i glòria de fra anselm) · el comte arnau · primera història d'esther · samson et dalila · el misantrop · soledad · advertència per a embarcacions petites · l'héroè · falstaff · al vostre gust · els fills del sol · luces de bohemia · la flauta màgica · kean · un dels últims vespres de carnaval · don carlo · la senyoreta júlia · madre coraje y sus hijos · la senyora de sade · conversa a casa del matrimoni stein sobre el senyor goethe, absent · el públic · requiem · falstaff · a juan (momentos de don juan flamenco) · jardí de alegrías · don quijote y sancho panza · lorenzaccio, lorenzaccio · el manuscrit d'alí bei · julio César · la bona persona del sezuan · el giravolt de maig · les noces de figaro · comedia sin título · sans titre · ai, carai! · de profundis · comme il vous plaira · els gegants de la muntanya · l'arca de noè · capvespre al jardí · maria estuard · terra baixa · paraula de poeta-10: jaimé gil de biedma · història del soldat



Primers treballs

Les aventures d'en Massagran

L'Esquirol de l'Agrupació Dramàtica de Barcelona (ADB)

Santa Juana

Escola d'Art Dramàtic Adrià Gual (EADAG)

La diada boja

Grup de Teatre Independent (GTI) del Centre d'Influència Catòlica Femenina (CICF)

Els baixos fons

Grup de Teatre Independent (GTI) del Centre d'Influència Catòlica Femenina (CICF)

Tot amb patates

Grup de Teatre Independent (GTI)

La setmana tràgica

Grup de l'escola de Teatre de l'Orfeó de Sants

Terra Baixa

Teatre de l'Escorpi



1961
1963
1967
1968
1969
1975
1975

Yerma

Text: Federico García Lorca

Actors:

Yerma Núria Espert
Juan José Luis Pellicena
Victor Daniel Dicenta

Dolores

Maria Paloma Lorena
Dona vella pagana Rosa Vicente
Lavandera 1 Rosa Vicente
Lavandera 2 Paloma Lorena
Lavandera 3 Conchita Leza
Lavandera 4 Beatriz Carvajal
Lavandera 5 Gloria Berrocal
Mascle Amparo Valle
Famella Enrique Majó
Veu de dona Alicia Day
Noia 1 Beatriz Carvajal
Noia 2 Conchita Leza
Home Paloma Lorena
Home Eduardo Bea
Home Antonio Corencia
Home Angel Sampere
Home Carlos Martínez
Home Manuel Aguilera
Cunyats Enric Majó
Cunyats Eduardo Bea

Maquinistes:

Joan Ponce
Domingo Sanz
Jordi Banal

Il·luminació: Polo Villaseñor

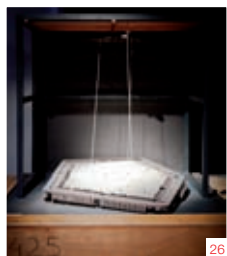
Enginer assessor: Miquel Montes

Espai escènic i vestuari: Fabià Puigserver amb Víctor García

Ajudant de direcció: Núria Espert

Direcció: Víctor García

Estrena: Teatro de la Comedia de Madrid,
30-XI-1971



26



27

Quiriquibú

Text: Joan Brossa

Actors:

Dona Carlota Soldevila
Clown I Xavier Ballet
Trapezista Mercè Managuerra
Marfúrius Lluís Homar
Criat Alfred Celaya
August I Pau Sampietro

Director de la banda

Lladre Carles Brugueras
August II Jaume Creus
August III Jordi Obiol
August IV Francesc Albiol

Mosso de pista Rosa Maria Soms

August V Rosa Maria Soms

Mosso de pista Bartomeu Nicolau

August VI Bartomeu Nicolau

Agent I Domènec Reixach

August VII Rosa Novell

August VIII Rosa Novell

Mosso Rosa Novell

Agent II Felip G. de Paco

August IX Felip G. de Paco

Mosso de pista Muntsa Alcañiz

So: VIP audio electrònica

Material sonos: ALTEC

Il·luminació: J. Escrichs

Cartell: Joan Miró

Fotografies programa: Carles Cabrelles

Miquel Montes / Josep Sol

Disseny gràfic: Francesc Espluga / Miquel Montes

Figurins: Lluís Cobas / Fabià Puigserver /

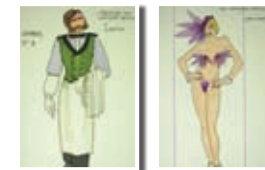
Gianni Sennacheribbo

Producció: Teatre de l' Escorpí

Escenografia: Fabià Puigserver

Direcció: Guillem-Jordi Graells / Fabià Puigserver

Estrena: Casino de l'Aliança del Poble Nou, 13-II-1976



28



29



Leonci i Lena

Text: Georg Büchner

Traducció: Carme Serrallonga

Música: W. A. Mozart, G. Rossini, J.S. Bach, J. Dubois,
C. Daquin, Capua, J.M. Arrizabalaga, G. Mahler

Actors:

Leonici Lluís Homar

Valeri Antoni Sevilla

Lena Muntsa Alcañiz

Gouvernante Carlota Soldevila

Rosetta Imma Colomer

Rei Peter Anna Lizaran

Preceptor Blai Llopis

Mestre de cerimònies Domènec Reixach

President del consell Joan Ferrer

Criat 1r Quim Lecina

Criat 2n Fermí Reixach

Músics: Carles Puértolas, Pere J. Puértolas

Maquinistes: Joan Ponce

Elèctric: Xavier Clot

Producció: Teatre Lliure

Espai escènic i vestuari: Fabià Puigserver

Direcció: Lluís Pasqual

Estrena: Teatre Lliure, 18-VI-1977



30



31

Les tres germanes

Text: Anton P. Txekhov

Traducció: Joan Oliver

Actors:

Andréi Serguèievitx Prozòrov Quim Lecina

Natàlia Ivànovna (nataixa) Anna Lizaran

Olga Serguèievna Imma Colomer

Maria Serguèievna (maixa) Maria Ferranda Gil

Irina Serguèievna Muntsa Alcañiz

Fiador Iilitx Kuliguin Just Martínez

Alexandr Ignàievitx Verxinin Fermí Reixach

Baró Nikolai Luòvitx Tusenbach Lluís Homar

Vassili Vassilievitx Solioni Antoni Sevilla

Ivàn Romànovitx Txebutikin Rafael Anglada

Alèxei Petròvitx Fedòtik Joan Ferrer

Vladimir Kàrlovitx Rode Mingo Ràfols

Ferapont Antoni Rovira

Amfissa Concepció Arquimbau

Maquinista: Joan Ponce

Elèctric: Xavier Clot

Realització vestuari: Isabel Abellan

Ajudant de direcció: Teatre Lliure

Producció: Jacinto Antón

Espai escènic i vestuari: Teatre Lliure

Direcció: Fabià Puigserver

Lluís Pasqual

Estrena: Teatre Lliure, 29-VI-1979



32

El balcó

Text: Jean Genet

Traducció: Carme Serrallonga

Actors:

El bisbe Joaquim Cardona

La noia Joan Ferrer

Irma: la reina Rosa Maria Sardà

El jutge Francesc Balcells

La lladre/la senyora Imma Colomer

El botxí: Artur Antoni Sevilla

La dona Carlota Soldevila

El general Lluís Julià

El vell Just Martínez

Carmen Anna Lizaran

El cap de la policia Lluís Homar

Chantal Rosa Novell

Roger Francesc Luchetti

Un dels revoltats Just Martínez

L'enviat Antoni Rovira

El captaire: l'esclau Just Martínez

Músiques: Berlioz, Chopin,
Gounod i Wagner

Efectes de so: Estudis Carbonell

Gravació: Alfred Caso
Hermes Serrano

Estructura metal·lica: Tallers Andreu Garcia

Escultures gegants: Glòria Cid

Maquinistes: Joan Ponce

Domingo Sanz

Xavier Clot

Elèctric: Santi Maymí

Operador de so: Isabel Abellan

Realització vestuari: Rafael Lladó

Ajudant d'escenografia: Just Martínez

Ajudants de direcció: Ruben di Pietro

Espai escènic i vestuari: Fabià Puigserver

Direcció: Lluís Pasqual

Producció: Societat Cooperativa Teatre Lliure

Estrena: Teatre Lliure, 26-VI-1980



Operació Ubú

Muntatge del Teatre Lliure

Autor: Albert Boadella

Actors:

Jesús Agelet

Joaquim Cardona

Imma Colomer

Joan Ferrer

Lluís Homar

Anna Lizaran

Pepe Rubianes

Antoni Sevilla

Jaume Sorribas

Maquinistes:

Joan Ponce

Domingo Sanz

Xavier Clot

Elèctric:

Isabel Abellan

Realització vestuari: Josep Maria Ibáñez "Dino"

Ajudant d'escenografia: Gloria Rognoni

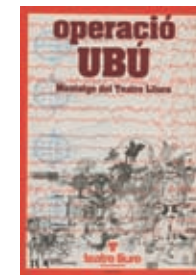
Ajudants de direcció: Teatre Lliure

Producció:

Espai escènic i vestuari: Fabià Puigserver

Direcció: Albert Boadella

Estrena: Teatre Lliure, 30-I-1981



El misantrop

Text: Molière
Traducció: Joan Oliver

Actors:
Clovis, pretendent d'Adelais
Arnau, enamorat d'Adelais
Adelais, amada d'Arnau
Oriana, cosina d'Adelais
Guerau, marqueses
Ferran, amic d'Arnau
Janot, criat d'Arnau
Tiran, marqueses
Jovita, beguina

Maquinistes:
Joan Ponce
Domingo Sanz
Xavier Clot

Elèctric:
Realització vestuari: Isabel Abellan
Rita G. Timblau

Ajudant de direcció: Carme Portacelli
Producció: Teatre Lliure
Espai escènic i vestuari: Fabià Puigserver
Direcció: Fabià Puigserver
Estrena: Grec, 10-VIII-1982



Al vostre gust

Text: William Shakespeare
Traducció: Josep M. de Segarra

Actors:
Jaume Francesc Balcells
Pedradetoc Joaquim Cardona
Oliver, mossèn Oliver esguerralletra Domènec Reixach
Duc Frederic, Silvi Jordi Bosch
Febe Emma Vilarasau
Cèlia Imma Colomer
Lluitador Àngel Espinosa
Roland Lluís Homar
Rosalina Anna Lizaran
La Beau, Autrey Blai Llopis
Amiens Jaume Valls
Carles, corí Antoni Sevilla
Adam, el duc Carlota Soldevila

Maquinistes:
Joan Ponce
Domingo Sanz
Jordi Banal
Xavier Clot

Il·luminació: Teatre Lliure
Producció: Fabià Puigserver
Espai escènic i vestuari: Isabel Abellan
Realització de vestuari: Carme Portacelli
Ajudant de direcció: Lluís Pascual
Direcció: Teatre Lliure, 21-X-1983
Estrena:



La flauta màgica

Text: E. Schikaneder
Traducció: Carme Serrallonga

Actors:
Sarastro Jordi Bosch
Dama 1, nen 2 Núria Cano
Reina de la nit Imma Colomer
Dama 3, nen 3 Teresa Estrada
Dama 2, nen 1 Ester Formosa
Sacerdot 2, guardià del temple Oriol Genís
Papagueno Lluís Homar
Sacerdot 1 Blai Llopis
Sacerdot 3, guardià del temple Jaume Mallofré
Tamino Òscar Mas
Pamina Rosa Nicolàs
Monostatos Antoni Sevilla
Papaguena Emma Vilarasau

Música: W. A. Mozart

Músics:
Flauta David Albet
Teclats Antoni Olaf Sabater
Teclats Josep Pons
Piano, teclats Lluís Vidal
Baix Enric Ponsa
Direcció musical: Josep Pons

Maquinistes: Domingo Sanz
Jordi Banal

Il·luminació: Xavier Clot
Maria Domènec

Realització de vestuari: Isabel Abellan
Realització d'escena: Rafael Lladó
Tècnic de so: Jordi Bonet
Pianista: Rafael Blanc
Disseny gràfic: Cesc Espulga
Vilaseca-Altarriba

Fotografies: Ros Ribas
Ajudants de direcció: Carme Portacelli
Domènec Reixach

Espai escènic, vestuari i direcció: Fabià Puigserver
Producció: Teatre Lliure
Estrena: Teatre Lliure, 13-X-1984



Un dels últims vespres de carnaval

Text: Carlo Goldoni
Traducció: Lluís Pasqual
Carlota Soldevila

Actors:
Sior Mómolo Jordi Bosch
Sior'Alba Lydia Comas
Siora Polònia Imma Colomer
Marieta Maria Domènec
Sior Anzoletto Lluís Homar
Sidra Domenica Anna Lizaran
Sidra Marta Teresa Lozano
Sior Zamaria Alfred Luchetti
Rafaello Rafael Lladó
Sior Agustí Blai Llopis
Sior Lázaro Enric Serra
Madama Gatteau Carlota Soldevila
Sior Bastià Artur Trias
Sidra Eleneta Emma Vilarasau
Domingo Sanz

Maquinistes: Jordi Banal
Xavier Clot
Rafael Lladó

Il·luminació: Carme Portacelli
Regidor d'escena: Xicu Masó
Ajudants direcció: Societat Cooperativa Teatre Lliure

Producció: Fabià Puigserver
Espai escènic i vestuari: Fabià Puigserver
Direcció: Teatre Lliure, 26-III-1985
Estrena:



La senyoreta Júlia

Text: August Strindberg

Traducció: Guillem-Jordi Graells

Actors:

Júlia Anna Lizaran

Jean Lluís Homar

Cristina Lydia Comas

Ballarins: Guillermina Coll
Sabine Dahrendorf
Antoni A. Gómez
Dietrich Grosse

Maquinistes: Domingo Sanz
Jordi Banal

Il·luminació: Xavier Clot

Producció: Teatre Lliure

Realització vestuari: Isabel Abellan

Ajudant de direcció: Xicu Masó

Coreografia: Lydia Azzopardi

Espai escènic i vestuari: Fabià Puigserver

Direcció: Fabià Puigserver

Estrena: Teatre Lliure, 2-X-1985



El público

Text: Federico García Lorca

Actors:

Director

Criat

Primer cavall blanc

Segon cavall blanc

Tercer cavall blanc

Quart cavall blanc

Home primer

Home segon

Home tercer

Arlequí director

Dona en pijama

Elena

Figura de cascavells

Figura de pàmpols

Nen

Emperador

Centurió

Julieta

Cavall negre

Vestit arlequí

Vestit ballarina

Pastor babau

Un vermell

Infermer

Estudiant primer

Estudiant segon

Estudiant tercer

Estudiant quart

Estudiant cinquè

Dama primera

Dama segona

Dama tercera

Dama quarta

Noi

Lladre primer

Lladre segon

Transpunt

Prestidigitador

Senyora

Alfredo Alcón

Antonio Duque

Pedro María Sánchez

“Chacho”

Tomás Alfonso Martínez

Carlos Manuel Díaz

Joan Miralles

Ismael Abellan

Juan Messeguer

Asunción Sánchez

Esther Gala

Maite Brik

Angel Pardo

Vicente Díez

Nacho Bresco

Carlos Belasco

José Luis Santos

Maruchi León

Manuel de Blas

Asunción Sánchez

Paola Dominguín

Juan Echanove

Juan Matute

Chema de Miguel Bilbao

Valentín Paredes

José Coronado

Carlos Iglesias

Gaspar Cano

Francisco Lahoz

Maruja Boldoba

Paola Dominguín

Asunción Sánchez

Esther Gala

Valentín Paredes

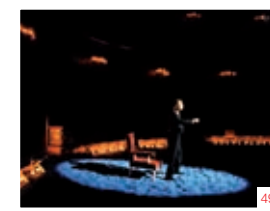
“Chacho”

Tomás Alfonso Martínez

Manuel Márquez

Walter Vidarte

Maruja Boldoba





Escultura telons:	Dante Ferrari
Coreografia:	Cesc Gelabert Lydia Azzopardi
Ajudants de direcció:	Carlos Fernández de Castro José Luis Saiz
Responsable de Maquinària:	Guillermo Nieto
Responsable d'electricitat:	Francisco Pérez Collado
Responsable d'atrezzo:	Antonio Gutiérrez
Responsable de so:	Mariano Santos
Sastreria:	Teresa Cruz Encarnación Díaz Pilar Fernández
Perruqueria:	Félix Domingo Milagros Pascual
Apuntador:	Manuel Márquez
Regidor:	José Manuel Labra
Decorats:	Maquinària T. Nacional Maria Guerrero Talleres Baynton Grupo G.F.E.S.A:
Realització perruqueria	Carlos Paradela
Realització vestuari:	Cornejo
Atrezzo:	Mateos
Selecció textos programa:	Andrés Amorós
Disseny gràfic:	Vicente A. Serrano
Cartells:	Frederic Amat
Fotos:	Ros Ribas
Espai escènic i vestuari:	Fabià Puigserver (amb la col·laboració pintor Frederic Amat)
Direcció:	Lluís Pasqual
Estrena:	Teatro Studio Piccolo de Milà, 12-XII-1986

El manuscrit d'Ali Bei

Text:	Josep Maria Benet i Jornet
Actors:	Muntsa Alcañiz Bruno Bruch Manuel Dueso Miquel Gelabert Robert Govern Montse Guallar Quim Lecina Josep Linuesa Francesc Lucchetti Àngels Moll Pep Munné Pep Sais Ramon Tetas Pep Tosar
Convidat/servidor	Anna
Capità/guia/servidor	Matte Buhalà
Doble/servidor	Omaña
Sidi Belabbes	Esteve
Guia/servidor	Joana
Official/convidat	Ell
Omar Mohammed	Mulei Selema
Maquinistes:	Domingo Sanz / Jordi Banal Joan Sitjà Florencio Pérez Xavi Clot
Il·luminació:	Maria Domènec
Assistent il·luminació:	Isabel Abellan
Realització vestuari:	Angelina Herrero Moisés Maicas Manolo Jiménez
Asistent direcció:	Rabel Lladó
Regidor:	Ros Ribas
Director tècnic:	Josep Maria Mestres
Fotografies:	Teatre Lliure
Ajudant direcció:	Carles Puértolas Ingrid Bejarano Ramon Gomis
Producció:	Fabià Puigserver
Col·laboradors:	Josep Montanyès
Espai escènic i vestuari:	Teatre Lliure, 9-III-1988
Direcció:	
Estrena:	



Les noces de Figaro

Text: Caron de Beaumarchais
Traducció: Francesc Nel·lo

Actors:
El comte Almaviva Jordi Bosch
La comtessa Almaviva Anna Lizaran
Fígaro Lluís Homar
Susana Emma Vilarasau
Marcel·lina Carlota Soldevila
Bartola Alfred Luchetti
Querubí Santi Ricart
Basili Enric Serra
Antonio Artur Trias
Francina Rut Descals
Picapoll Rafael Anglada
Doblema Blai Llopis
Peret Joan Matamalas

Músiques: Josep M^o Arrizabalaga
Coreografia: Montse Lloret
Il·luminació: Xavier Clot
Assistent il·luminació: Maria Domènec
Director tècnic: Rafael Lladó
Construcció i maquinistes: Domingo Sanz / Jordi Banal / Jordi Sitjà
Florenci Pérez / Josep Codines
Antoni Rodríguez / Fco. José Villarij

Vestuari: César Olivar
Realització vestuari: Isabel Abellan
Maite Llop
Rosa Soler
Rosa Barba

Escenografia: Fabià Puigserver
Regidor: Manolo Jiménez
Ajudant de direcció: Xicu Masó
Producció: Teatre Lliure
Fotografies: Ros Ribas
Diseny gràfic: Francesc Espluga
Vilaseca- Altarriba

Direcció: Fabià Puigserver
Estrena: Teatre Lliure, 7-II-1989



Terra Baixa (1990)

Text: Àngel Guimerà

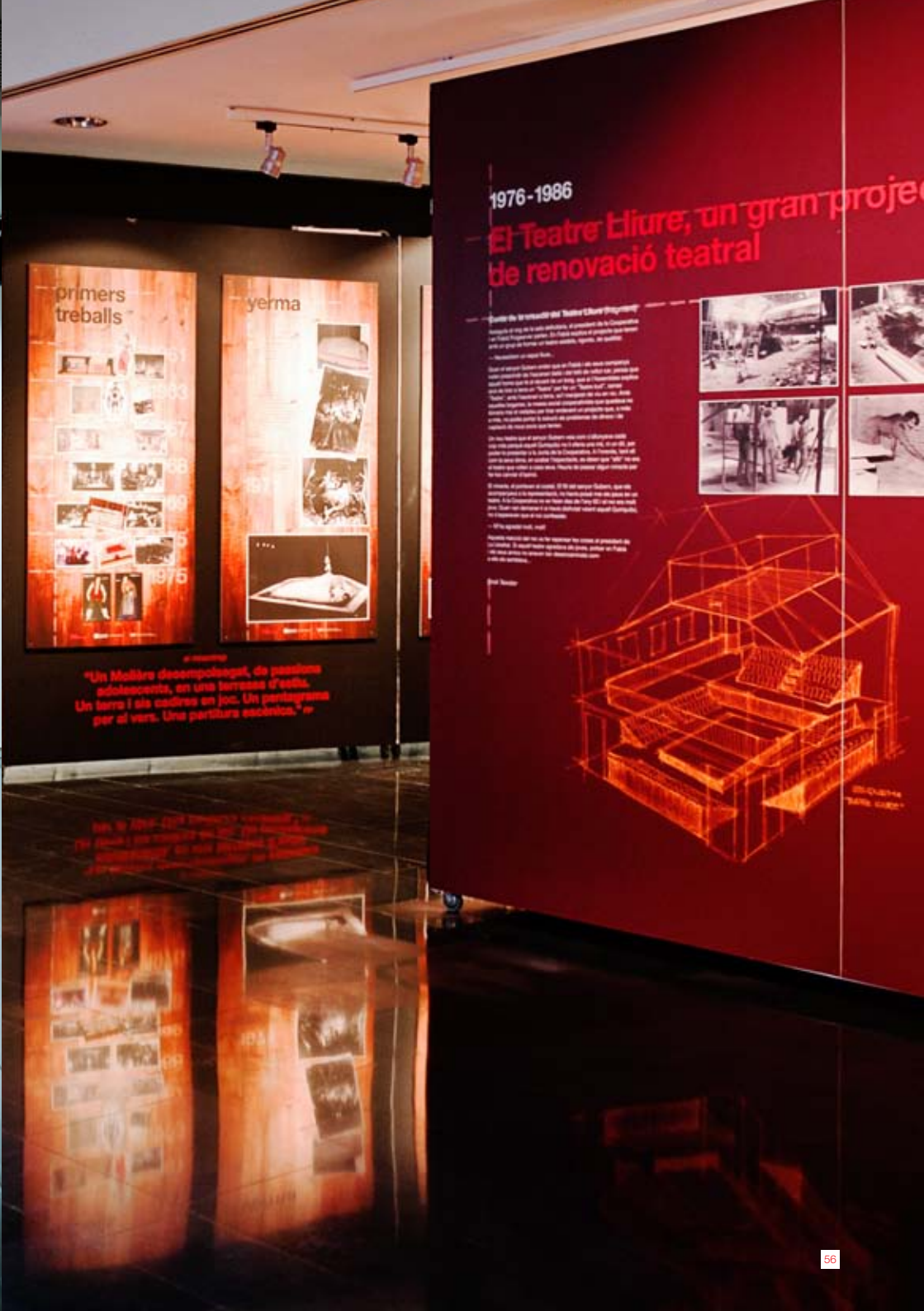
Actors:
Tomàs Rafael Anglada
Pepa Mercè Arànega
Nuri Carlota Benet / Núria Lluell
Xeixa Andreu Benito
Manelic Lluís Homar
Antònia Lola Lizaran
Perruca Joan Matamalas
Sebastià Joan Miralles
Josep Victor Pi
Nando Santi Ricart
Mossèn Enric Serra
Marta Emma Vilarasau
Pagesos i pageses Josep Antón Benítez / Ton Gras
Mónica Pasqual / Joan Antón Rechi
Apol·lonia Serra

Construcció i maquinistes: Joan Bonany / Bernat Cardoner
Josep Codines / Fernando Roman
Manuel Angel / Marcel Frigola

Director tècnic: Rafael Lladó
Il·luminació: Xavier Clot
Ajudant il·luminació: Maria Domènec
Vestuari: César Olivar
Realització vestuari: Maite Llop
Paquita Alcaraz

Assistent de vestuari: Margarida López
Ajudants de direcció: Moisès Maicas / Lluís Homar
Assistent de direcció: Lluís d'Ors
Regidor: Manolo Jimenez
Auxiliar de caracterització: Clara Formosa
Fotografies: Ros Ribas
Diseny gràfic: Cesc Espluga / Vilaseca/Altarriba
Coproducció: Teatre Lliure / II Festival de Tardor de Barcelona
TVE de Catalunya
Escenografia: Fabià Puigserver
Direcció: Fabià Puigserver
Estrena: Mercat de les Flors, 23-XI-1990





primers treballs

1975

1976

1977

1978

1979

1980

1981

1982

1983

1984

1985

1986

yerma

1975

1976

1977

1978

1979

1980

1981

1982

1983

1984

1985

1986

"Un Mollà desamparant, de passió adolescente, en una terrassa d'edifici. Un terra i sis esdràs en joc. Un pentagrama per al vers. Una partitura escènica."

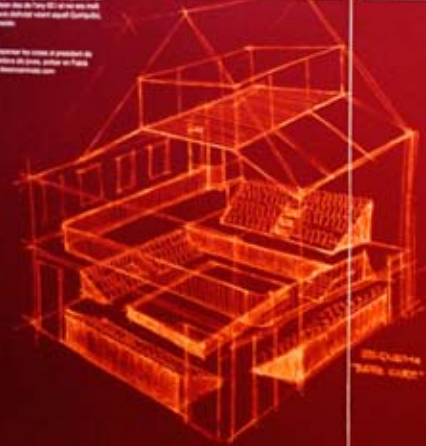
1976-1986
El Teatre Lliure, un gran projecte de renovació teatral

Què és el Teatre Lliure (Teatre Lliure Projecte)?

El Teatre Lliure és un projecte teatral que es va iniciar el 1976, amb l'objectiu de renovar el teatre català i espanyol. El projecte va ser impulsat per un grup de teòrics i artistes, liderats per Antoni Gual, que buscaven una nova manera de plantejar el teatre, més oberta i participativa.

El Teatre Lliure es caracteritza per la seva aposta per la renovació teatral, amb un treball constant en la recerca i l'experimentació. Aquesta aposta es va materialitzar en una sèrie de projectes i obres que van marcar un punt d'inflexió en la història del teatre català i espanyol.

El Teatre Lliure ha estat un dels centres més importants de la vida cultural catalana i espanyola, i ha contribuït de manera decisiva a la renovació del teatre i a la creació d'una nova sensibilitat teatral.





Vestint el treball dels actors

“Veure’l treballar era un prodigi constant. El que podíem arribar a fer amb un parrac, un tros de couro, una fusta o quatre plomes era sempre sorprenent. Trobava solucions per a tot. Res no li feia mandra. Qualsevol cosa que fessis amb ell immediatament s’omplia d’interès i esdevenia apassionant. Havia arribat a un equilibri i una maduresa envejables. Tenia la facultat de veure en tot l’essencial. En tot el que feia —projectar, dirigir, construir—, res no resultava superflu o banal. Tant en els moments difícils com en els de glòria al seu costat, seguint-lo, et senties en terreny segur.”

Carlota Soldevila



57



58



59





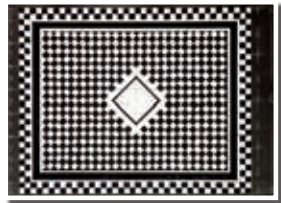
L'escenografia, un espai de somni

"Un teatre serà sempre, per a mi, un combat constant entre la realitat i la ficció. I aquest combat es manifesta amb una evidència absoluta en l'àmbit de l'espai teatral.

"El mateix edifici teatral està sotmès a les tensions d'aquesta lluita, d'aquesta dialèctica física i emocional. Un espai teatral no és només un àmbit arquitectònic estructurat i fàcilment definible en metres, superfícies, alçades i capacitats. És també, i per damunt de tot, un espai de somni, indefinit, perdut en el temps.

"D'aquests combats silenciosos entre l'espai real i l'espai de ficció, qui en surt guanyador sempre és el propi combat, la contundència de la dialèctica i de la retòrica, pedra de toc del teatre. Dialèctica sense la qual el teatre deixaria de tenir aquest vessant excitant. La màgia de l'ambigüitat que s'estableix entre la personalitat de l'actor i la del personatge que interpreta. Aquesta és la maroma més fina i trencadissa per la qual el teatre tragina constantment la seva existència, objecte de les polèmiques més abrasades, de les passions més abraonades, dels èxits i dels fracassos més sonats."

Fabià Puigserver



"Entre els diversos secrets de l'obra de Fabià hi ha el seu amor —i la seva necessitat— pels materials —la forma, la textura, les qualitats...— i per l'acabat perfecte del treball amb aquests. Tant per als dispositius escenogràfics com per al contingut dels terres, els objectes i els accessoris i per als vestits i els complements, sospesava curosament l'elecció de cada matèria, des de la infinita gamma de varietats d'aquesta, com més natural millor —com ell volia—, excepte quan el contrari era dramàticament significatiu.

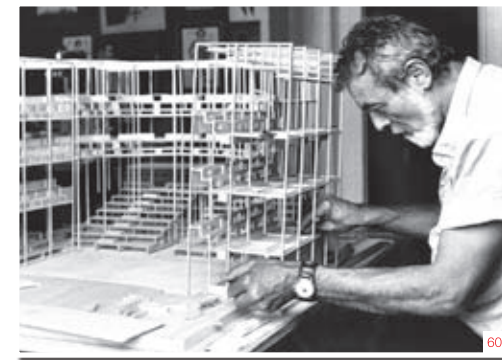
"Fabià dominava i estimava aquest treball amb i sobre els materials i n'assumia minuciosament o en supervisava de la mateixa manera la construcció. Tanmateix, contràriament al que passa molt sovint a l'obra d'altres creadors, en què entre la bellesa i la inspiració del projecte i la seva realització hi ha un abisme, en detriment d'aquest —i tant la història com l'actualitat hi abunden—, era en el treball directe de realització on la seva obra assolía la vida plena que ell havia somniat, fins al punt que donava una importància relativa al projecte com a fase del procés."

Isidre Bravo

Fabià Puigserver, teatre d'art en llibertat

"La recerca d'aquest contacte directe, tant físic com perceptual, entre espectador i actor, marca la trajectòria de Fabià. Atesa la realitat dels espais teatrals a l'inici de la dècada dels seixanta, la seva primera feina fou la lluita contra l'espai «a la italiana» dels teatres i les sales tradicionals, on platea i escenari, és a dir, públic i representació, estan dràsticament separats en dos espais sense comunicació. Per tal d'aconseguir una aproximació física entre representació i públic farà servir dues estratègies: l'adequació de l'espai teatral, de la mateixa sala, i la transformació de l'escenari.

"La segona estratègia l'enfronta a la caixa italiana, dissenyada per amagar tots els mitjans tècnics (tramoia) que possibiliten els canvis escènics. Nascuda per donar realitat a les escenes, acaba sent un corset imposat a l'actor, a l'espectador i al mateix fet teatral. Fabià emprà diversos recursos per alliberar la posada en escena d'aquest corset,



que van des d'ensenyar tota la tramoia fins a despullar l'escenari, i fins i tot anul·lar-lo." "Aquesta lluita no va ser una croada, Fabià era molt conscient que l'escenari a la italiana va ser creat en un moment concret de l'evolució de les formes teatrals, i, per tant, que hi ha textos del repertori occidental que exigeixen una determinada posada en escena «a la italiana».

"En aquests casos, utilitzarà les convencions de l'escenari amb una certa ironia i establirà una complicitat amb l'espectador que comporta alhora una reflexió sobre els llenguatges teatral i espectacular (especialment el del circ). Obre així una nova via per trencar la barrera comunicativa entre públic i representació: la del teatre dins del teatre."

Antoni Bueso

Obra escènica



Direcció escènica, vers un teatre total

"En mi, la direcció és el resultat dels anys de teatre: és voler abastar el teatre en la seva totalitat. Al cap d'anys i anys de veure dirigir, de viure en aquest món, havia d'intentar-ho. I després hi ha una altra qüestió: els materials inerts, que són els de l'escenografia, et deixen fer el que vols. Amb el material humà la cosa és diferent. La direcció està bastant a prop d'una part meua, com a professional, que no és ni tècnica ni d'ofici, que és el que un pensa que ha de dir en un moment determinat. Això no sempre ho pots fer amb materials i formes i colors.

"Per a mi un director és un senyor que, entre moltes altres coses, el que fa és traduir a un llenguatge escènic, poètic i visual una cosa que és literatura. És passar d'un gènere a l'altre. Aquesta traducció no és mecànica, no la fas perquè te l'encarreguen, sinó perquè en la gènesi d'aquesta obra hi ha alguna cosa que té a veure amb tu."

Fabià Puigserver



Fabià Puigserver, teatre d'art en llibertat



"El treball de direcció de Puigserver va anar evolucionant a mesura que dia a dia, muntatge a muntatge, s'imposava en ell la certesa que la llibertat del director a l'escenari només neix a partir del reconeixement de les lleis formals que cada text imposa des del fons de la seva estructura.

"Ara bé, aquesta vindicació de l'estructura textual com a essència (o trampolí) de l'escenificació no equival a una victòria d'aquella vella i digna dama anomenada Tradició. El de Puigserver no va ser un camí en cercle o pendular, un d'aquells camins que seguim quan estem perduts en els laberints o en la boira, sinó un trajecte que de mica en mica, en espiral, superava cotes i nivells. D'aquesta manera, la qüestió va deixar de ser la del respecte o la falta de respecte a l'autor, la de l'escenari frontal versus l'escenari central. El problema abstrús (irresoluble) de la fidelitat es va convertir en una recerca constant de la complicitat.

"D'aquesta convicció ètica prové tota la teoria puigserveriana de l'assaig, és a dir, del treball teatral. Segons Puigserver, l'única manera d'escenificar una història —o la melodia d'un poema— és creure en ella amb una fe que no és ni vagament religiosa, ni decididament comercial: creure en un text —va dir, amb un plural que no té res de majestàtic— significa treballar-lo «fins a fer-lo nostre». És a dir, connectar-lo amb les nostres vides sense que això vulgui dir que ens creiem que som els personatges, o que entre ells i nosaltres hi ha una relació directa.

"Aquest procés d'apropiació tenia entre les seves mans —unes mans, per cert, capaces de produir efectes analgèsics reals, d'imposar-se al dolor— dimensions imprevisibles o, si més no, variables. De vegades, exigia un treball de taula llarg i laboriós; altres vegades, en canvi, era possible passar ràpidament a l'encarnació de les accions. Sigui com sigui, Puigserver mai no va entendre l'assaig com el lloc on el director sotmet l'actor i li imposa les seves idees, sinó com l'espai humà on —gràcies als actors— ell mateix descobreix allò que mai no hauria descobert des de l'extasiament en els propis fantasmes."

Jaume Melendres



Fabià, mestre d'una generació

Amb una sòlida formació artística adquirida a Polònia, Fabià Puigserver va aportar nous coneixements a la cultura teatral de Catalunya. La seva influència es va fer patent en un doble àmbit. En primer lloc, en la relació amb els ajudants o col·laboradors en l'escenografia, el vestuari i la direcció escènica dels seus muntatges teatrals, ja a l'època dels grups independents dels anys seixanta, però sobretot en els treballs més elaborats del Teatre Lliure a la dècada dels vuitanta. En segon lloc, i d'especial transcendència, a partir del 1970, com a cap del Departament d'Escenografia de l'Institut del Teatre, del qual van sortir molts dels millors creadors plàstics del teatre català actual. Fabià Puigserver, juntament amb Iago Pericot, va contribuir de forma decisiva a la renovació dels estudis d'escenografia de l'Institut del Teatre.

"Integrant les aportacions del rerefons polonès i de la riquesa potencial d'aquell moment present i afegint-hi el bon coneixement de la realitat teatral catalana que Fabià ja tenia aleshores, les línies mestres de l'actuació del nou Departament d'Escenotècnica que ell passa a dirigir l'any 1970 cobreixen un ventall d'aspectes diversos en tres direccions: de formació per a la cooperació interdisciplinària, de formació humana i de formació específica.

"A la formació que podem anomenar «humana», un seguit de matèries inèdites assolien un paper fonamental en el primer curs, plantejat com a comú. Així, els candidats a la formació d'escenògraf i figurinista cursen matèries com ara psicologia teatral, sociologia, expressió corporal, expressió escrita o tècniques verbals de comunicació social. Quant a la formació específica, els estrets límits anteriors d'un ensenyament basat en l'art de la perspectiva il·lusionista i en la història de la indumentària esclaten amb la incorporació d'un seguit de bases sobre els diversos àmbits de la creació artística, el treball plàstic en general i aplicat a l'escena (teoria i anàlisi de les arts; teoria literària; música, solfeig i cant; plàstica i estilització; estructures d'espais teatral) i de rigoroses matèries d'aprofundiment específic que obren pas a una nova orientació: la substitució de l'escenografia-decorat il·lustratiu per la concepció de l'escenògraf com a creador (pensador) i constructor físic (realitzador manual) d'espais i de personatges poètics.

"Els alumnes d'escenografia han d'aprendre a projectar espais (escenografia, plàstica i estilització, perspectiva escènica), a realitzar-los mantenint el nivell de «veritat» del projecte (evolució tècnica de l'escena, tècniques de muntatge) i a trobar una coherència entre l'espai i els personatges que l'habiten (figurinisme, caracterització, màscara teatral)."

Isidre Bravo

Els seus alumnes i col·laboradors han dit d'ell...

"Més que ensenyar el que sabia, et donava eines per treballar. Tirava cables als alumnes per si els podien agafar."

"No ens dirigia gaire, o almenys no de manera evident; es limitava a estirar d'un cordill per ajudar-te a treure el que volies dir."

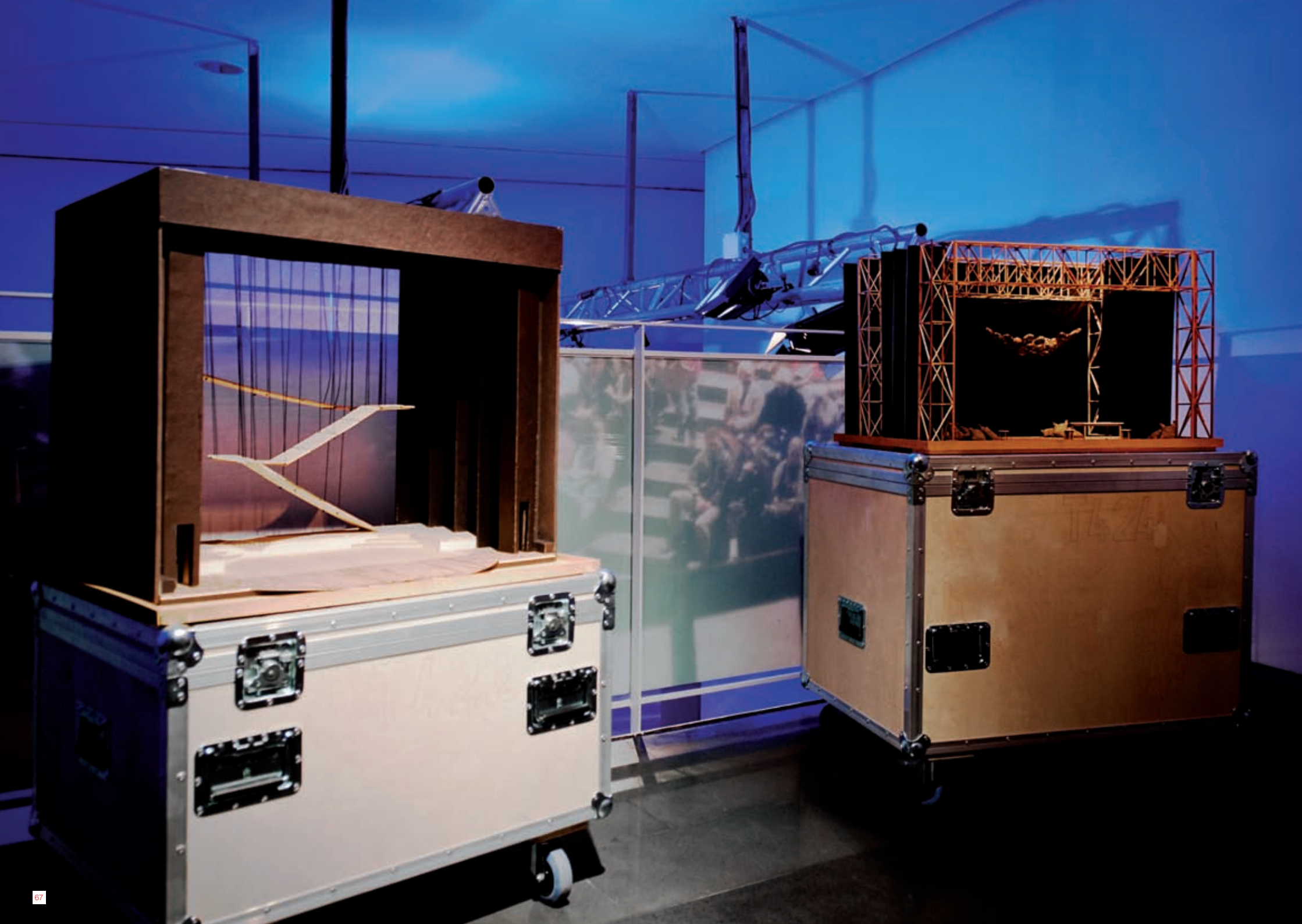
"No impartia classes magistrals. Era poc partidari de la documentació: pretenia que ens treballéssim molt, a partir de nosaltres mateixos, les idees i les formes."

"Enfocava les classes fent-te treballar; i quan tenies el treball fet, discutia amb tu i era amb les seves crítiques com aprenies a seguir endavant, a ampliar l'inicial fins al màxim. Captava la teva vena millor i la potenciava."

"Era molt exigent. Feia repetir les coses: «Fes-ho bé, home, fes-ho bé; això no t'ha quedat bé». Era molt crític, però clar i no excessiu: buscava l'essència del que havies fet i indicava on era l'error."

"Era molt honest amb els alumnes; plantejava realísticament un punt de vista lúcid sobre el treball: els paràmetres i possibilitats de futur. Marcava molt bé el terreny de cadascú. No era paternalista, però podies confiar en ell. Era un mestre."





El Teatre Lliure, un gran projecte de renovació teatral (1976-1986)

Conte de la creació del Teatre Lliure (fragment)

Asseguts al mig de la sala deficitària, el president de la Cooperativa i en Fabià Puigserver parlen. En Fabià explica el projecte que tenen amb un grup de formar un teatre estable, rigorós, de qualitat.

— Necessitem un espai lliure...

Quan el senyor Gubern entén que en Fabià i els seus companys volen prescindir de l'escenari italià i del teló de vellut car, pensa que aquell home que té al davant és un boig, que si l'Assemblea explica això de tirar a terra un "Teatre" per fer un "Teatre buit", sense "Teatre", amb l'escenari a terra, se'l menjaran de viu en viu. Amb aquelles bogeries, la massa social cooperativista que quedava no donaria mai el vistiplau per tirar endavant un projecte que, a més a més, no podia portar la solució als problemes de diners i de captació de nous socis que tenien.

Un nou teatre que el senyor Gubern veia com s'allunyava cada cop més perquè aquell Quiriquibú no li oferia una mà, ni un dit, per poder-lo presentar a la Junta de la Cooperativa.



A l'inrevés, tant ell com la seva dona, en acabar l'espectacle, es deien que "allò" no era el teatre que volien a casa seva. Hauria de passar algun miracle per fer-los canviar d'opinió.

El miracle, el portaven al costat. El fill del senyor Gubern, que els acompanyava a la representació, no havia posat mai els peus en un teatre. A la Cooperativa no en feien des de l'any 60 i el nou era molt jove. Quan van demanar-li si havia disfrutat veient aquell Quiriquibú, no s'esperaven que el noi confessés:

— M'ha agradat molt, molt!

Aquesta reacció del noi va fer repensar les coses al president de La Llibertat. Si aquell teatre agradava als joves, potser en Fabià i els seus amics no anaven tan desencaminats com a ells els semblava...

Emili Teixidor





Tothom, a través de la seva feina, pot aportar alguna cosa al devenir col·lectiu, i l'home de teatre, reunit col·lectivament i dialècticament, té una feina d'incidència directa: ajudant el desenvolupament del teatre, ajuda tota la col·lectivitat a poder-se reconèixer a través del teatre.

Tots els elements que formen la base del "Teatre Lliure", que per nosaltres vol dir "obert" –d'espai, de possibilitats, d'idees i d'elements integradors– procedeixen de distintes activitats teatrals i de llocs distints, la majoria, a més, amb una formació d'escola teatral.

Hem cregut necessària la creació d'una companyia "estable" de teatre (amb tots els matisos que el nom estable comporta en termes teatrals). De les accions extemporànies a la continuïtat; d'ambulants a estable, i això ja és per a nosaltres una conquesta.

Qualsevol projecció nostra ha de partir d'un principi immediat: l'exigència interna. Exigència interna que possibilita la creació d'un grup humà homogeni, en constant evolució i formació, que pugui comunicar, des d'una òptica teatral i a partir dels seus elements (el cos i la paraula en un espai), les seves inquietuds i les inquietuds, en definitiva, del públic que les ha d'escoltar.

Som conscients que existeixen uns buits encara per omplir, que qualsevol activitat artística en el nostre país té, encara, unes funcions de tipus pedagògic amb un objectiu, centre i base de la nostra activitat: el públic. Per això anirem a buscar els nostres espectadors, en el possible, a tots els nivells: joves, obrers, oficinistes, escoles, oficis, oferint els nostres espectacles, que procurarem que tinguin el màxim nivell artístic, als preus més reduïts que puguem. No intentarem fer teatre experimental ni teatre minoritari, reservat a una sèrie d'iniciats, sinó "teatre d'art per a tothom".



74



75



76



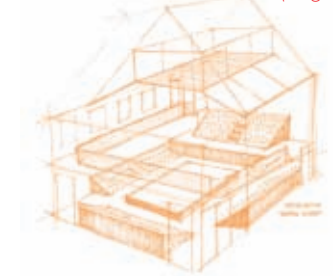
77

No pensem que el teatre sigui un costum d'uns certs grups socials o un homenatge abstracte a la cultura. No volem oferir una contemplació passiva. Ens agrada el terme festa, no el terme passatemps. I encara menys pensem en el teatre com en una antologia d'obres importants del passat i que puguin resultar curioses actualment, a menys que tinguin un interès realment sincer i que ens arribin directament.

Atès que, tant per organització com a efectes legals, havíem d'assumir una forma constitutiva existent, la que ens ha semblat més adient al tipus de treball que en el teatre s'acostuma a portar és el règim cooperatiu, per la seva estructura oberta quant als membres que la integren –amb igualtat de drets i responsabilitats en el procés de producció i per la seva forma de règim econòmic i administratiu.

Sala "oberta" i polivalent que permeti el plantejament dels espectacles sense els condicionaments d'una estructura rígida i inamovible.

Manifest fundacional del Teatre Lliure, 1976 (fragment)



El somni de l'ampliació del Teatre Lliure (1986-1991)

La celebració dels 10 primers anys de vida del Teatre Lliure va conduir a un seguit de reflexions al voltant de la forma jurídica i organitzativa que havia de tenir la institució per continuar creixent, i també al voltant de la necessitat d'un nou espai, un cop comprovat que el teatre de Gràcia quedava petit pel que fa a la capacitat i limitat pel que fa a la tecnologia escènica.



“El Teatre Lliure és un teatre que assumeix el seu compromís històric, ètic i moral, un teatre fet d'il·lusió, de poesia, de sentiments humans. Ha volgut demostrar que un teatre d'art és un teatre responsable, que el seu camp d'acció és l'home i que, a partir d'aquí, és possible millorar el món. Aquesta ha estat la força interna, continuament renovada, que ens ha permès retrobar un sentit al fet teatral contemporani i ens ha estimulat a construir un teatre d'acord amb aquest sentiment. Per això la idea fonamental a partir de la qual fa deu anys sorgia el Teatre Lliure continua essent vàlida.”

Fabià Puigserver



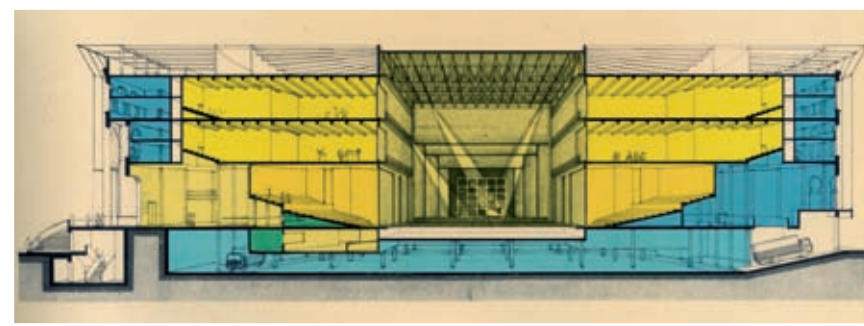
Fabià Puigserver, teatre d'art en llibertat

Es va decidir passar de la fórmula cooperati-va a la fundació privada. Aquesta nova entitat jurídica havia de convertir-se en una eina molt més adient a l'establiment d'un seguit de convenis estables amb les administracions locals, autonòmiques i estatals que asseguressin el sosteniment regular del teatre i la seva activitat. Nova entitat jurídica i nova seu per al Teatre Lliure van ser dues empreses que va iniciar en paral·lel un equip gestor liderat per Fabià Puigserver i format per Josep Montanyès, Carlota Soldevila, Lluís Pasqual, l'arquitecte Manuel Núñez, l'advocat Josep Maria Socias Humbert i Guillem-Jordi Graells.



“El Teatre Lliure ha de deixar de ser tàcitament un teatre públic per ser-ho veritablement, i els poders públics haurien de reconèixer una realitat que s'ha produït i es produeix cada dia al voltant del teatre de Gràcia.”

Fabià Puigserver



Teatre en llibertat



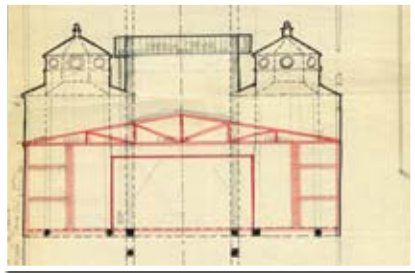
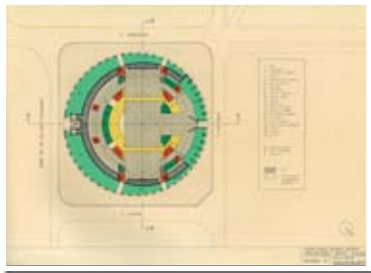
El primer projecte, basat en la remodelació de Les Arenes, va ser desestimat en projectar-se en aquell espai l'ampliació de la Fira de Barcelona. Davant d'aquestes circumstàncies l'Ajuntament de Barcelona va oferir el Palau de l'Agricultura com a futura seu del teatre. El 24 d'octubre de 1990 l'Ajuntament va fer el lliurament de les claus de l'edifici en un acte públic en el qual van ser presents gairebé tots els membres del patronat i moltes altres persones vinculades al teatre.



A l'abril del 1991 es va presentar l'avantprojecte arquitectònic amb una maqueta d'enormes proporcions, que transformava l'antic Palau de l'Agricultura en teatre. Aquest va ser el darrer acte públic al qual va poder assistir Fabià Puigserver, que va morir el 31 de juliol de 1991. La seva desaparició va trasbalsar tota la família del Lliure i, més enllà encara, tot el món teatral català, del qual era una de les figures més destacades. En aquestes circumstàncies, la realització del seu somni, una nova seu per al Teatre Lliure, va esdevenir no tan sols una fita en el creixement de la institució, sinó el millor dels homenajes que es podien fer a qui va dedicar-hi tantes energies i il·lusions.

"El Teatre Lliure i el seu projecte de futur no són una qüestió privada, de la mateixa manera que el Teatre Lliure no ha tingut mai una actitud privada i personal davant del teatre. El projecte del Teatre Lliure com a teatre públic és una qüestió ciutadana i del públic de Catalunya en general, que haurien de poder assumir els poders i l'Administració pública."

Fabià Puigserver



Citacions originals de Fabià Puigserver, extretes i adaptades de:

AA.VV. (1987): *Teatre Lliure 1976-1987*, Barcelona: Institut del Teatre. Diputació de Barcelona.

Abellan, Joan (1983): «L'escenografia de Fabià Puigserver», dins *Estudis escènics: quaderns de l'Institut del Teatre de la Diputació de Barcelona*. Barcelona: Edicions 62, n. 24, pp. 115-157.

Febrés, Xavier; Núñez i Yarowsky, Manolo; Puigserver, Fabià; (1991): *Fabià Puigserver i Manolo Núñez Yarowsky, conversa transcrita per Xavier Febrés*, Barcelona: Ajuntament de Barcelona.

Fundació Teatre Lliure-Teatre Públic de Barcelona (1991): *Quinze anys del Teatre Lliure i record de Fabià Puigserver: 1976-1991*, Barcelona: Fundació Teatre Lliure-Teatre Públic de Barcelona

Graells, Guillem-Jordi (ed.) (2007): *Teatre Lliure, 1976-2006*, Barcelona: Fundació Teatre Lliure-Teatre Públic de Barcelona.

Graells, Guillem-Jordi i Bueso, Antonio (eds.) (1996): *Fabià Puigserver*, Barcelona: Diputació de Barcelona.

Graells, Guillem Jordi i Hormigón, Juan Antonio (eds.) (1992): *Fabià Puigserver: hombre de teatro*, Madrid: Asociación de Directores de Escena de España.

© de les imatges:

Col·lecció personal Fabià Puigserver: 2, 3, 4, 5, 6, 7, 9, 10, 11, 68, 69, 70, 71, 81, 82

Josep Ros Ribas: 12, 13, 14, 15, 16, 17, 19, 20, 21, 30, 31, 32, 33, 35, 37, 38, 39, 40, 41, 42, 43, 44, 45, 46, 47, 48, 49, 50, 51, 52, 53, 54, 57, 58, 59, 60, 61, 62, 63, 65, 72, 73, 74, 75, 76, 77, 78, 79, 80, 83

MAE: 26, 28, 34, 64

Montse Faixat: 8, 27

Pau Barceló: 23, 24, 25, 29, 36, 66

Pedro Pina Vasconcelos: 1, 22, 55, 67



Exposició “Fabià Puigserver, Teatre d’art en llibertat” Crèdits de l’exposició i del catàleg

Organitza:



Col·labora:



Institut del Teatre 

Comissariat:

Ferran Adelantado
Carme Carreño

Amb l'assessorament de:

Guillem – Jordi Graells

Fotografies de la mostra (*dipositades a l'arxiu fotogràfic del MAE*):

Andreu Basté – Col·lecció Fabià Puigserver – Colita – Josep Ros Ribas – MAE – Montse Faixat – Pau Barceló –
Pilar Aymerich

Fotografies dels espais per al catàleg:

Pedro Pina Vasconcelos

Digitalització i suport documental:

Jordi Riera – Ana Triviño

Disseny gràfic de l'exposició:

Forabord

Disseny luminotècnic:

Carles Lucena

Composició de l'escena de vestuari:

Carme Vidal

Muntatge audiovisual:

Erik de Gispert – Oriol Serra

Impressió, muntatge i desmuntatge de l'exposició. Adaptació gràfica,
maquetació i impressió del catàleg:

Artyplan

Agraïments:

Jordi Aubach – Núria Miralvell – Pedro Rodríguez





Institut del Teatre

mae | Centre de Documentació
i Museu de les Arts Escèniques

Amb la col·laboració de:

liure



**Diputació
Barcelona**